

**EXPERIENCIA PROFESIONAL COMO PRACTICANTE EN LA LOGÍSTICA DE UNA
EMPRESA EXPORTADORA DE REPUESTOS AUTOMOTRICES.**

POR:

MARIA CAMILA BEDOYA MONTOYA

DOCENTE ASESOR:

FELIPE ANDRES BAEZ NIETO

FACULTAD DE CIENCIAS ADMINISTRATIVAS, ECONÓMICAS Y CONTABLES

NEGOCIOS INTERNACIONALES.

UNIVERSIDAD CATÓLICA LUIS AMIGÓ

MEDELLÍN

2024

Tabla de Contenido.

Tabla de contenido

Tabla de Contenido.....	2
Tabla de Ilustraciones.....	4
Índice de Tablas	5
Glosario.....	6
Resumen Ejecutivo.....	11
1. Antecedentes.....	14
Línea de Tiempo:.....	14
2. Empresa Objeto de la Práctica	21
2.1 Objeto Social	21
2.2 Misión	23
2.3 Visión	23
2.4 Valores Corporativos	24
2.5 Rol Comercial.....	26
<i>Localización:</i>	<i>26</i>
<i>Principales Líneas de Productos:</i>	<i>28</i>
<i>Operaciones</i>	<i>32</i>
3. Agencia Objeto de la Practica	40
3.1 Cargo Desempeñado	40
3.2 Perfil del Cargo	40
3.3 Objetivo del Cargo.....	41
3.4 Funciones para Realizar.....	41
3.5 Relación con Otros Cargos.....	43
3.6 Herramientas y Equipos para la Ejecución del Cargo	44
3.7 Condiciones de Trabajo:	45
3.8 Entrenamiento.....	46
3.9 Competencias	47
3.10 Responsabilidades:	47
3.11 Deberes:	49

3.12 Riesgos del Cargo	50
4. Características de la Practica	52
4.1 Justificación:.....	52
4.2 Objetivo General:	56
4.3 Objetivos Específicos:.....	56
5. Informe ejecutivo	57
6. Aportes a mi formación personal:.....	68
7. Aportes a mi Formación Profesional.....	69
8. Conclusiones:.....	71
9. Recomendaciones:.....	74
Bibliografía	76

Tabla de Ilustraciones.

Ilustración 1 Creación Lockheed en Francia	14
Ilustración 2 Grupo Freudenberg.	15
Ilustración 3 Nueva Planta de Ensamble.	15
Ilustración 4 Nueva Planta de Tubos.	16
Ilustración 5 Flexitech.	16
Ilustración 6 Compra de Flexitech.	16
Ilustración 7 Nueva Planta en San Luís Potosí México.	17
Ilustración 8 Nueva Línea de Ensamble en Brasil.	17
Ilustración 9 Nueva Planta en San Luís Potosí México.	17
Ilustración 10 Nueva adquisición.	18
Ilustración 11 Programa de Expansión en Rumania.	18
Ilustración 12 Nueva Planta Wuxi, China.	19
Ilustración 13 Lean Manufacturing.	19
Ilustración 14 Ampliación Planta México.	19
Ilustración 15 Estrategia de Diversificación.	20
Ilustración 16 Cambio Cultural de la Empresa.	20
Ilustración 17 Reubicación en Brasil.	20
Ilustración 18 Acta Constitutiva.	22
Ilustración 19 Constancia de Situación Fiscal.	23
Ilustración 20 Frenos Delanteros.	29
Ilustración 21 Freno Trasero.	29
Ilustración 22 Freno Híbrido.	30
Ilustración 23 Manguera Refrigerada.	31
Ilustración 24 Repuestos.	31
Ilustración 25 Ventas Por Planta General Motors.	33
Ilustración 26 Ventas Por Planta Stellantis.	35
Ilustración 27 Proveedores Marítimos Puerto de Altamira.	37
Ilustración 28 Proveedores Marítimos Puerto de Manzanillo.	38
Ilustración 29 Proveedores Terrestres Laredo Texas.	39
Ilustración 30 Logo Flexitech.	40
Ilustración 31 Funciones de Importación.	42
Ilustración 32 Funciones de Exportación.	43
Ilustración 33 Organigrama Flexitech.	43
Ilustración 34 Condiciones de Trabajo.	45
Ilustración 35 Recolección del Material.	58
Ilustración 36 Documentación.	59
Ilustración 37 Carta de Instrucciones.	60

Ilustración 38 Pre-alerta del Embarque.....	61
Ilustración 39 Seguimiento de Salida.	62
Ilustración 40. Correos Informativos.....	64
Ilustración 41 Informe de Transito.....	65
Ilustración 42. Transito Flexitech.....	65
Ilustración 43 Portal Prisma.	66

Índice de Tablas

Tabla 1 Destinos General Motors.....	33
Tabla 2 Destinos Stellantis.	34
Tabla 3 Clientes Flexitech.	35
Tabla 4 Capacitación Flexitech.	46

Glosario.

Acta constitutiva: Es un documento legal que establece la creación de una empresa o entidad jurídica. Incluye información básica como el nombre de la empresa, el objeto de la empresa, su período, recursos, estructura de gestión, derechos y responsabilidades de los socios o miembros.

Fuente: Identifica los elementos de un acta constitutiva · Secretaría de Economía. (2021, diciembre 14). Secretaría de Economía.

<https://e.economia.gob.mx/guias/elementos-de-un-acta-constitutiva/>

Agente aduanal: Una empresa profesional que trabaja entre importadores o exportadores y autoridades aduaneras. Su función principal es promover el cumplimiento de las regulaciones y aduanas durante la importación y exportación de mercancías.

Fuente: (S/f). Unir.net. Recuperado el 11 de octubre de 2024, de

<https://mexico.unir.net/noticias/derecho/agente-aduanal/>

Booking: Es el proceso de reservación de un espacio para el transporte de mercancías de un país a otro. Este término se utiliza en el sector de transporte marítimo, aéreo y terrestre.

Fuente: Reservas de carga / booking. (s/f). Valenciaportpcs.com. Recuperado el 11 de

octubre de 2024, de [https://www.valenciaportpcs.com/nuestros-](https://www.valenciaportpcs.com/nuestros-servicios/transporte-maritimo/reservas-de-carga-booking/)

[servicios/transporte-maritimo/reservas-de-carga-booking/](https://www.valenciaportpcs.com/nuestros-servicios/transporte-maritimo/reservas-de-carga-booking/)

CSF: La Constancia de Situación Fiscal es un documento emitido por la autoridad tributaria del país para verificar los derechos del contribuyente. El documento contiene información importante como el nombre del contribuyente, el Registro Federal de Contribuyentes (RFC), clasificación fiscal, cumplimiento de obligaciones tributarias y en ocasiones su situación fiscal.

Fuente: Freshbooks, F. by. (2024, julio 13). ¿Cómo sacar la constancia de situación Fiscal en el SAT? Actualidad en información Contable y Fiscal.

<https://facturama.mx/blog/que-significa/constancia-de-situacion-fiscal/>

Contenedor: Es un equipo de transporte utilizado con fines de transporte y almacenamiento.

Fuente: Contenedores. Definición. (s/f). Gub.uy. Recuperado el 11 de octubre de 2024, de

<https://www.aduanas.gub.uy/innovaportal/v/2542/8/innova.front/contenedores-definicion.html>

Certificados de origen: Documento que define el país de origen del producto exportado.

Fuente: de Relaciones Exteriores, S. (s/f). Visado a certificado de origen. gob.mx.

Recuperado el 11 de octubre de 2024, de <https://www.gob.mx/sre/acciones-y-programas/visado-a-certificado-de-origen-8033>

Exportación: Es el proceso de vender y entregar bienes o servicios producidos en un país a otro país. Este proceso también incluye el envío transfronterizo de mercancías.

Fuente: de Oca, J. M. (2015, mayo 14). ¿Qué son las exportaciones y por qué son tan importantes? Economipedia.

<https://economipedia.com/definiciones/exportacion.html>

EXW: El Vendedor entrega la mercancía en su ubicación y el Comprador asume todos los costos y riesgos a partir de ese momento.

Fuente: Incoterm EXW: definición, obligaciones y beneficios. (s/f). Onecore.mx.

Recuperado el 11 de octubre de 2024, de <https://blog.onecore.mx/incoterm-exw-definicion>

Factura proforma: Es información previa a la publicación antes de la entrega de los bienes o servicios. A diferencia de las facturas tradicionales, que son documentos definitivos a pagar, las facturas proforma no tienen un valor calculado y suelen utilizarse como cotizaciones o estimaciones.

Fuente: Facturas proforma: definición, información, ejemplo. (2023, noviembre 29).

Stripe.com; Stripe. <https://stripe.com/mx/resources/more/pro-forma-invoice-france>

Importaciones: Es el proceso por el cual un país compra bienes o servicios producidos en otro país. Esto incluye compras y envíos a través de fronteras nacionales.

Fuente: Kiziryan, M. (2015, mayo 27). ¿Qué son las importaciones y cómo afectan a la economía? Economipedia.

<https://economipedia.com/definiciones/importacion.html>

Industria automotriz: La industria automotriz se refiere a la industria responsable del diseño, desarrollo, producción, comercialización y venta de vehículos de motor. Esto incluye automóviles, camiones, autobuses, motocicletas y sus repuestos. La industria automotriz se extiende desde la fabricación de una planta hasta el ensamblaje de vehículos terminados.

Fuente: Gonzales, E. (2022, noviembre 18). ¿Qué es la industria automotriz? Cimatic.

<https://cimatic.com.mx/blog/cual-es-la-industria-automotriz/>

Incoterms: Es un sistema desarrollado por la Cámara de Comercio Internacional que define los roles y responsabilidades de los compradores y vendedores en el comercio internacional. Estos términos determinan quién es responsable de los costos y riesgos involucrados en el transporte de las mercancías, y el significado de responsabilidad pasa del vendedor al comprador.

Fuente: Santander, B. (s/f). Incoterms. Banco Santander. Recuperado el 11 de octubre de 2024, de <https://www.bancosantander.es/glosario/incoterms>

MBL: "Máster Bill of Lading" (conocimiento de embarque maestro), es un documento emitido como contrato de transporte por el transportista o su representante para la carga en el contenedor.

Fuente: Master BL y House BL: conceptos importantes en el transporte marítimo. (2022, mayo 9). Akzent. Mx. <https://blog.akzent.mx/master-bl-house-bl-conceptos-importantes-en-transporte-maritimo>

Operaciones Virtuales: Transacciones realizadas entre dos residentes de territorio nacional mediante pedimentos, sin embargo, las mercancías no se presentan físicamente ante la aduana, por lo que no salen o entran al país.

Fuente: ¿En qué consiste una operación virtual? (s/f). Onecore.mx. Recuperado el 11 de octubre de 2024, de <https://blog.onecore.mx/que-es-operacion-virtual>

Puerto: Es un lugar conveniente en la costa o en un río navegable, diseñado para facilitar la carga y descarga de mercancías. Actúan como vínculo entre el transporte marítimo y otros modos de transporte.

Fuente: Porto, J. P., & Gardey, A. (2009, diciembre 23). Puerto. Definición.de; Definicion.de. <https://definicion.de/puerto/>

Proveedor: Es una empresa que proporciona bienes o servicios a otra organización. Los proveedores desempeñan un papel importante en la cadena de suministro porque son responsables de proporcionar a las empresas la información, los productos o los servicios que necesitan para gestionar sus negocios.

Fuente: Proveedor - Qué es, tipos, importancia, ejemplos y gestión. (s/f). Recuperado el 11 de octubre de 2024, de <https://concepto.de/proveedor/>

Pedimento: Es un documento utilizado en el comercio internacional, especialmente durante la importación y exportación, en el que se detalla la carga y las condiciones en las que se realiza el trabajo.

Fuente: ¿Qué es el pedimento aduanal? (s/f). Logycom.mx. Recuperado el 11 de octubre de 2024, de <https://www.logycom.mx/blog/que-es-pedimento-aduanal>

Packing list: (Lista de empaque) es un documento que muestra los detalles del envío, incluyendo cantidad, longitud y peso.

Fuente: López, J. (2022, noviembre 3). Packing list: Documento obligatorio para el envío de mercancías. Maresa Logística; Maresa logística > logística y transportes a Baleares, Canarias, Ceuta y Melilla. <https://maresalogistica.com/blog/packing-list/>

Shipper: Una organización que envía frecuentemente mercancías mediante transporte marítimo en el comercio internacional.

Fuente: Shipper, Consignee y Notify - ¿Quién es quién? (s/f). iContainers. Recuperado el 11 de octubre de 2024, de <https://www.icontainers.com/es/ayuda/que-es-shipper-consignee-notify/>

Resumen Ejecutivo.

Este informe detalla la experiencia adquirida durante mi práctica internacional en San Luís Potosí México en Flexitech, empresa dedicada a la fabricación de mangueras de frenos para uso automotriz. Flexitech cuenta con una gran experiencia en el sector automotriz, lo que como practicante en área de tráfico me permitió profundizar en los procesos de gestión de la cadena de suministros dentro de la industria. Este proceso es crucial para el éxito de cualquier empresa y en Flexitech, una compañía reconocida por su eficiencia y compromiso con la calidad, tuve la oportunidad de aprender de primera mano sobre las mejores prácticas y estrategias en los procesos de importación y exportación.

La empresa me permitió adquirir conocimientos y práctica en el área de logística específicamente en la gestión de la cadena de suministros de la industria automotriz. Esta experiencia me ayudó a entender y aprender cómo se optimizan los procesos logísticos, desde la planificación y el aprovisionamiento hasta la distribución y el control de inventarios. Logré aplicar los conocimientos teóricos adquiridos en la universidad Luis Amigó y desarrollar habilidades claves en la coordinación de operaciones de importación y exportación.

Como practicante logre contribuir a mejorar la eficiencia de los procesos de la compañía, garantizando la entrega oportuna de los productos y materiales, así como

colaborar en la implementación de estrategias que redujeron el costo y mejoraron la calidad del servicio.

Introducción.

En el presente trabajo se realizará un análisis del entorno de la práctica internacional, experiencia crucial para mi desarrollo profesional y personal. En un sector tan competitivo a nivel mundial como lo es el automotriz, la logística juega un papel fundamental en la eficiencia operativa y la satisfacción del cliente y la empresa Flexitech, como líder en la fabricación de mangueras de frenos para usos automotrices, me ofreció un entorno ideal para aprender sobre las mejores prácticas en la gestión de la cadena de suministros.

La empresa Flexitech, es una empresa internacional con sede en San Luís Potosí México que pertenece al sector automotriz y que a través de la producción de mangueras de frenos se encuentra perfilada en el comercio internacional. El proceso de prácticas en Flexitech me permitió comprender la importancia de una logística bien integrada, que no solo optimice los costos, sino que también asegure la calidad y puntualidad en la entrega de los productos.

Durante mis prácticas, tuve la oportunidad de participar en la planificación y coordinación de las exportaciones e importaciones de la empresa, lo que me permitió adquirir gran conocimiento en gestión de inventarios y procesos logísticos. Además, trabajar en equipo con otras áreas de la compañía me brindó la oportunidad de aprender de profesionales con amplia experiencia, lo que fortaleció mis conocimientos y habilidades en áreas claves de la carrera.

En resumen, mis prácticas en la empresa Flexitech Automotive México no solo lograron fortalecer mi perfil profesional, sino que también me proporcionaron una visión integral de la importancia que tiene la logística en el sector automotriz. A través de esta experiencia pude entender como una gestión eficiente en las importaciones y exportaciones puede impactar en todos los aspectos de la operación, desde la reducción de costos hasta la mejora de la calidad del producto final. Mi práctica en Flexitech me brindó una base sólida, que me preparó para enfrentar los desafíos futuros en la prestación de mi servicio en el sector logístico y contribuir positivamente al desarrollo de la organización para la que trabajo.

1. Antecedentes

Flexitech se destaca como uno de los principales actores globales en el suministro de mangueras de freno y refrigeración para los sectores automotriz y motociclista. La empresa proporciona a sus clientes, fabricantes de automóviles y motocicletas (OEM), soluciones técnicas especializadas e innovadoras en líneas y mangueras de freno para vehículos de combustión interna, híbridos, eléctricos y de hidrógeno. Como líder mundial, y respaldada por conocimientos técnicos adquiridos a través de una constante innovación, Flexitech asegura que sus soluciones cumplan con los estándares más exigentes de sus clientes en los mercados europeo, asiático y americano.

Línea de Tiempo:

- 1956: Creación del grupo Lockheed en Francia.



Ilustración 1 Creación Lockheed en Francia

Fuente: Flexitech. (2024, marzo 12). Flexitech. <https://www.flexitech.com/es/quienes-somos/>

- 1980: Adquisición por el grupo Freudenberg.



Ilustración 2 Grupo Freudenberg.

Fuente: The future of trygonal in the Freudenberg Group. (s/f). Trygonal Group.

Recuperado el 11 de octubre de 2024, de

<https://www.trygonal.com/es/news/current-news/news-overview/id/130>

- 1999: Nueva planta de ensamble en Bloomington, Illinois.



Ilustración 3 Nueva Planta de Ensamble.

Fuente: Flexitech. (2024, marzo 12). Flexitech. <https://www.flexitech.com/es/quienes-somos/>

- 2001: Nueva planta de tubos en Panissieres, Francia.



Ilustración 4 Nueva Planta de Tubos.

Fuente: Flexitech. (2024, marzo 12). Flexitech. <https://www.flexitech.com/es/quienes-somos/>

- 2005: La manguera de freno Freudenberg se convierte en Flexitech.



Ilustración 5 Flexitech.

Fuente: Flexitech. (2024, marzo 12). Flexitech. <https://www.flexitech.com/es/quienes-somos/>

- 2008: Mitsubishi Corp y Meiji Rubber compran Flexitech.



Ilustración 6 Compra de Flexitech.

Fuente: Flexitech. (2024, marzo 12). Flexitech. <https://www.flexitech.com/es/quienes-somos/>

- 2009: Nueva planta de ensamble en San Luís Potosí.



Ilustración 7 Nueva Planta en San Luís Potosí México.

Fuente: Flexitech. (2024, marzo 12). Flexitech. <https://www.flexitech.com/es/quienes-somos/>

- 2011: Instalación de una nueva línea de ensamble en Sao Paulo.



Ilustración 8 Nueva Línea de Ensamble en Brasil.

Fuente: Flexitech. (2024, marzo 12). Flexitech. <https://www.flexitech.com/es/quienes-somos/>

- 2013: Nueva planta de extrusión de tubos en México.



Ilustración 9 Nueva Planta en San Luís Potosí México.

Fuente: Flexitech. (2024, marzo 12). Flexitech. <https://www.flexitech.com/es/quienes-somos/>

- 2015: Adquisición de Flexitech por Sau Capital.



Ilustración 10 Nueva adquisición.

Fuente: Flexitech. (2024, marzo 12). Flexitech. <https://www.flexitech.com/es/quienes-somos/>

- 2016: Programa de expansión tecnológica y de capacidad en Rumanía.



Ilustración 11 Programa de Expansión en Rumania.

Fuente: Flexitech. (2024, marzo 12). Flexitech. <https://www.flexitech.com/es/quienes-somos/>

- 2017: Nueva planta de extrusión y ensamblaje de tubos en Wuxi, China.



Ilustración 12 Nueva Planta Wuxi, China.

Fuente: Flexitech. (2024, marzo 12). Flexitech. <https://www.flexitech.com/es/quienes-somos/>

- 2018: Implementación de Lean Manufacturing



Ilustración 13 Lean Manufacturing.

Fuente: Flexitech. (2024, marzo 12). Flexitech. <https://www.flexitech.com/es/quienes-somos/>

- 2019: Ampliación de la planta de fabricación de tubos en México.



Ilustración 14 Ampliación Planta México.

Fuente: Flexitech. (2024, marzo 12). Flexitech. <https://www.flexitech.com/es/quienes-somos/>

- 2020: Inicio de la estrategia de diversificación.



Ilustración 15 Estrategia de Diversificación.

Fuente: Flexitech. (2024, marzo 12). Flexitech. <https://www.flexitech.com/es/quienes-somos/>

- 2021: Cambio de la empresa a una nueva visión, misión, valores y nuevas ambiciones.



Ilustración 16 Cambio Cultural de la Empresa.

Fuente: Flexitech. (2024, marzo 12). Flexitech. <https://www.flexitech.com/es/quienes-somos/>

- 2023: Reubicación de la planta en Brasil a un sitio industrial más grande



Ilustración 17 Reubicación en Brasil.

Fuente: Flexitech. (2024a, marzo 7). Flexitech. <https://www.flexitech.com/es/>

2. Empresa Objeto de la Práctica

2.1 Objeto Social

Su actividad económica está enfocada en la industria automotriz, dicha industria, comprende toda la cadena de valor industrial cuyo objetivo final es la producción y venta de vehículos automotores. Se engloba dentro de este sector industrial a empresas dedicadas al diseño, planificación, fabricación de componentes, ensamblaje y comercio.

Flexitech, es una empresa dedicada a la fabricación de las mangueras de freno para las industrias automotrices y de motocicletas.

Teniendo en cuenta, que en México el documento que da constancia y legalidad a la constitución de una sociedad o empresa se le denomina Acta Constitutiva.

En el caso de la empresa Flexitech, dicho documento fue emitido en el año 2017 en la Ciudad de México por el Licenciado Raúl Rodríguez Piña. En dicha acta podemos encontrar información detallada sobre los integrantes de la entidad, los intereses de la sociedad, los estatutos fundamentales de su operación, las contribuciones de sus miembros, entre otros aspectos.

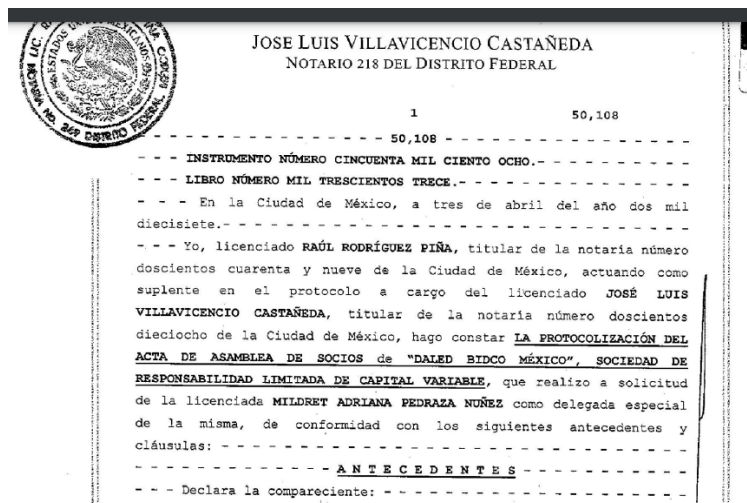


Ilustración 18 Acta Constitutiva.

Fuente: Fotografía propia.

Adicional, existe un reporte llamado constancia de situación fiscal, emitido por el Servicio de Administración Tributaria (SAT) que permite identificar la actividad económica que ejerce la empresa. La actividad económica que ejerce Flexitech es Fabricación de partes de sistemas de frenos para vehículos automotrices.



Contacto
 Av. Hidalgo 77, col. Guerrero, C.P. 06300, Ciudad de México.
 Atención telefónica desde cualquier parte del país:
 MarcaSAT 55 627 22 728 y para el exterior del país
 (+52) 55 627 22 728

Orden	Actividad Económica	Porcentaje	Fecha Inicio	Fecha Fin
1	Fabricación de partes de sistemas de frenos para vehículos automotrices	100	13/06/2017	

Ilustración 19 Constancia de Situación Fiscal.

Fuente: Fotografía propia.

2.2 Misión

Flexitech es una empresa orientada a resultados y se comprometen a ofrecer las mejores soluciones en mangueras de presión y refrigeración para transporte.

Fuente: Flexitech. (2024b, marzo 12). Flexitech. <https://www.flexitech.com/es/quienes-somos/>

2.3 Visión

Es una empresa que crea valor para todos sus grupos de interés a través de soluciones innovadoras, flexibles, diversificadas, y empleados comprometidos.

Fuente: Flexitech. (2024b, marzo 12). Flexitech. <https://www.flexitech.com/es/quienes-somos/>

2.4 Valores Corporativos

Integridad: Como empresa Flexitech cuenta con personal honestos, transparentes y comprometidos con lo mejor.

Respeto: Es una empresa que valora la diversidad en las personas, la humildad y el buen comportamiento. Para Flexitech la comunicación y el espíritu en equipo es base para impulsar el éxito colectivo y el sentimiento de pertenencia.

Innovación: Es una empresa de mente abierta y que promueve nuevas soluciones con el objetivo de mejorar sus productos y servicios.

Ambición: Flexitech es una empresa que se caracteriza por llevar pasión, energía y reto al trabajo.

Fuente: Flexitech. (2024b, marzo 7). Flexitech. <https://www.flexitech.com/es/unete-a-nosotros/>

Objetivos Estratégicos

Seguridad, durabilidad y calidad: Todos los equipos de Flexitech integran principios de seguridad, calidad y sostenibilidad ambiental en cada etapa de sus procesos y productos; estos principios son parte de sus valores esenciales diarios.

Medio ambiente: La empresa se dedica de manera continua a minimizar su impacto ambiental, y el equipo de «Investigación e Innovación» trabaja incansablemente para disminuir el efecto de nuestros productos, equipos y suministros. Todos sus sitios cuentan con la certificación ISO 14 001, lo que demuestra su compromiso con la protección del medio ambiente.

Calidad: Flexitech ha priorizado constantemente la satisfacción del cliente y ha forjado colaboraciones durante los últimos 40 años que perduran, además de establecer nuevas asociaciones con el mismo compromiso de ofrecer soluciones de alta calidad para asegurar la seguridad de todos. La empresa ha obtenido numerosas certificaciones de calidad para cumplir con los estándares de diversos países y clientes, incluyendo IATF e ISO 9000.

Seguridad: La seguridad es un aspecto esencial en toda su actividad. Sus productos juegan un papel crucial en la protección de los pasajeros en los vehículos que incorporan productos de Flexitech. Todos los empleados se sienten orgullosos de asumir esta importante responsabilidad. La seguridad es el núcleo de todos nuestros productos, procesos y la cultura empresarial.

Ética y gobernanza: Preservar sus valores y principios éticos es esencial para Flexitech. La empresa ha establecido compromisos firmes con este enfoque a través de un exhaustivo código de conducta y ética (ESG), y se asegura de que sus proveedores y

socios también lo respeten. Esto abarca el compromiso con la imparcialidad e integridad, el respeto total por los derechos humanos y la protección del medio ambiente mediante la reducción de las emisiones de gases de efecto invernadero y el manejo adecuado de los residuos.

Fuente: Flexitech. (2024, marzo 7). Flexitech. <https://www.flexitech.com/es/seguridad-durabilidad-y-calidad/>

2.5 Rol Comercial

Localización:

Flexitech opera en 7 países distintos para asegurarse de estar cerca de sus clientes, permitiendo mantener procesos ágiles de diseño y fabricación con costos controlados y tiempos de entrega reducidos. Su sede central se encuentra en Saint-Étienne, Francia, cerca de Lyon. Lo que diferencia a Flexitech es que es el único proveedor global de mangueras de freno con al menos una fábrica en cada una de las 4 principales regiones automotrices: Europa, Asia, América del Norte y América del Sur. Esta presencia local respalda su capacidad para desarrollar productos y soluciones que cumplen con las necesidades de sus clientes.

Sus sedes se encuentran en:

- Flexitech Francia: En Francia, la empresa posee 3 instalaciones: 1. Montrond-les-Bains: Es el núcleo histórico de la empresa, con una planta de ensamblaje de mangueras de freno y un laboratorio de pruebas completo. 2. Panissières: Fundada en 2001, este centro fabrica mangueras que se ensamblarán en sus plantas europeas. 3. Saint-Just: Sede principal de la empresa, que alberga las divisiones de investigación e innovación.
- Flexitech China: En Wuxi, una ciudad cercana a Shanghái se inauguró en 2016 un centro de fabricación y ensamblaje de mangueras. Este centro cuenta con un laboratorio de pruebas completo y moviliza a los mejores talentos en ingeniería, gestión comercial y proyectos.
- Flexitech Rumanía: La planta está ubicada en Ploiești. Establecida en 2003, posee una gran capacidad de producción con sus 28 líneas de ensamblaje.
- Flexitech EE. UU.: En Estados Unidos desde 1999, la instalación en New Boston concentra la gestión de proyectos para clientes y actividades comerciales.
- Flexitech Brasil: Posee una planta de fabricación que incluye un laboratorio de pruebas, un departamento de ventas y un departamento de soporte técnico.

- Flexitech Italia: La sede se encuentra en Pinerolo, y cuenta con capacidades técnicas, organizativas y de producción.
- Flexitech México: Dispone de tres plantas en San Luis Potosí. La primera planta de ensamblaje de mangueras fue establecida en 2009. El crecimiento significativo del grupo en la región llevó a la construcción de una segunda planta dedicada a la fabricación de tubos en 2012, y en 2021 se inauguró la tercera planta con el objetivo de duplicar la capacidad de ensamblaje.

Fuente: Flexitech. (2024b, marzo 7). Flexitech. <https://www.flexitech.com/es/nuestros-sitios/>

Principales Líneas de Productos:

Mangueras de frenos:

- Delanteros: Los sistemas de frenos delanteros manejan aproximadamente el 70% del esfuerzo de frenado de un vehículo e incorporan componentes de montaje: elementos de fijación para un enrutamiento exacto, accesorios de guía para la instalación de cables ABS, y elementos de protección para prevenir contactos abrasivos.



Ilustración 20 Frenos Delanteros.

Fuente: Flexitech. (2024c, marzo 7). Flexitech. <https://www.flexitech.com/es/nuestros-productos/>

- Trasero: Los sistemas de frenado trasero están ampliamente estandarizados y se producen según las especificaciones del cliente.



Ilustración 21 Freno Trasero.

Fuente: Flexitech. (2024c, marzo 7). Flexitech. <https://www.flexitech.com/es/nuestros-productos/>

- Híbrido: Dependiendo de la arquitectura de la plataforma, los sistemas híbridos están diseñados para simplificar su integración durante el ensamblaje del vehículo y su

mantenimiento posterior. Flexitech fue innovadora en el desarrollo de este concepto de producto.



Ilustración 22 Freno Híbrido.

Fuente: Flexitech. (2024c, marzo 7). Flexitech. <https://www.flexitech.com/es/nuestros-productos/>

- Mangueras de refrigeración: Flexitech proporciona una gama integral de mangueras de refrigeración para el motor, la batería y los compartimentos de pasajeros (conductos de ventilación), cumpliendo con todas las normativas automotrices internacionales. Nuestros productos emplean los materiales más avanzados para reducir la huella de carbono y mejorar la reciclabilidad.



Ilustración 23 Manguera Refrigerada.

Fuente: Flexitech. (2024c, marzo 7). Flexitech. <https://www.flexitech.com/es/nuestros-productos/>

- Repuestos: Nuestra planta de producción de BHP en Italia está especializada en la elaboración de repuestos. Proporcionamos nuestra oferta completa de productos, incluidos aquellos que ya no se fabrican en serie. La oferta de productos se completa con mangueras para amortiguadores.



Ilustración 24 Repuestos.

Fuente: Flexitech. (2024c, marzo 7). Flexitech. <https://www.flexitech.com/es/nuestros-productos/>

Operaciones

Exportaciones: Con nuestros 9 centros distribuidos globalmente (ingeniería, producción e instalaciones de prueba), Flexitech permanece cercano a sus clientes mediante procesos flexibles y una rápida ejecución.

En San Luís Potosí, que es la sede en la que me encuentro laborando actualmente, la empresa cuenta con tres plantas, las cuales manejan operaciones con los siguientes clientes:

- General Motors (GM): Esta compañía es estadounidense, se encarga de la fabricación de automóviles, camiones y motores. Su sede central se encuentra en Detroit, Michigan.

Para Flexitech esta compañía representa el mayor porcentaje de las ventas, por lo que la convierte en su principal socio, con un porcentaje del 60% de todas sus ventas anuales. La empresa se encarga de surtirles las mangueras de los frenos automotrices a todas sus plantas, las cuales se encuentran en los siguientes destinos:

Tabla 1 Destinos General Motors.

ENSAMBLAJE DE FORT WAYNE (GM)	GM
Compañía General Motors Arlington	
GENERAL MOTORS DE CANADÁ	
Servicio de General Motors	
GM DETROIT	
GM MÉXICO, S DE R.L. DE C.V.	
MONTAJE GM OSHAWA	
GM SPO 17798	
LSI (PEDERNAL) C/O CAMIÓN FLINT (GM)	

Fuente: Fotografía propia.

De los destinos anteriormente mencionados, las mayores ventas que realiza la empresa con GM son a las plantas que se encuentran en GM Arlington, Fortwayne, Flint, Detroit y Oshawa. Adjunto grafica con porcentajes.

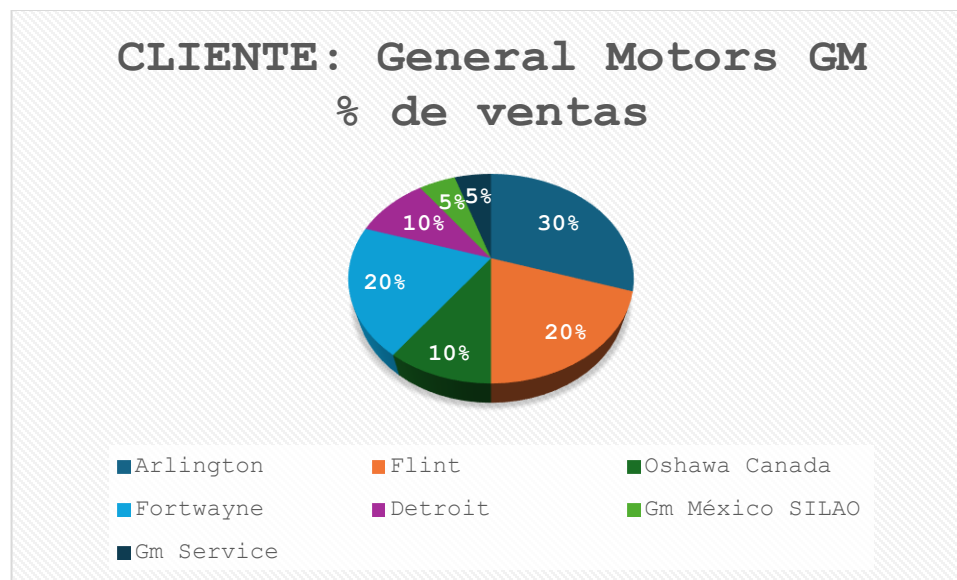


Ilustración 25 Ventas Por Planta General Motors.

Fuente: Fotografía propia

- **Stellantis:** Esta compañía es el segundo mayor proveedor de la empresa Flexitech con un 30% de sus ventas anuales. Stellantis es un grupo de empresas multinacionales que se dedican a la industria automotriz. Su sede principal se encuentra ubicada en Ámsterdam, Países Bajos. Las operaciones entre Flexitech y Stellantis son exportaciones que van dirigidas hacia diferentes destinos estadounidenses y una a Brasil e India.

Tabla 2 Destinos Stellantis.

FCA FIAT CHRYSLER AUTOMOVEIS BRASIL (Stellantis)	STELLANTIS
FCA US LLC (Mopar 03210 Chrysler) (Stellantis)	
FCA US LLC (MOPAR-CENTERLINE 03110) (Stellantis)	
FCA US LLC (MOPAR-CGT) (Stellantis)	
FCA US LLC (Mopar-Warren 03311) (Stellantis)	
FCA US LLC (STELLANTIS IRF/ INDIA)	
FCA US LLC (STELLANTIS JNAP)	
FCA US LLC (STELLANTIS TNAP)	
FCA US LLC (ENSAMBLAJE DE CAMIONES WARREN) (Stellantis)	
MOBIS AMÉRICA DEL NORTE - OH	
MOBIS AMÉRICA DEL NORTE-MI	
MOPAR-TOLUCA ((Stellantis))	

Fuente: Fotografía propia

De los destinos anteriormente mencionados, las mayores ventas que realiza la empresa con Stellantis son a las plantas que se encuentran en MOPAR 03110, WARREN, TNAP, JNAP, MOBIS MICHIGAN Y MOBIS TOLEDO. Adjunto grafica con los porcentajes.

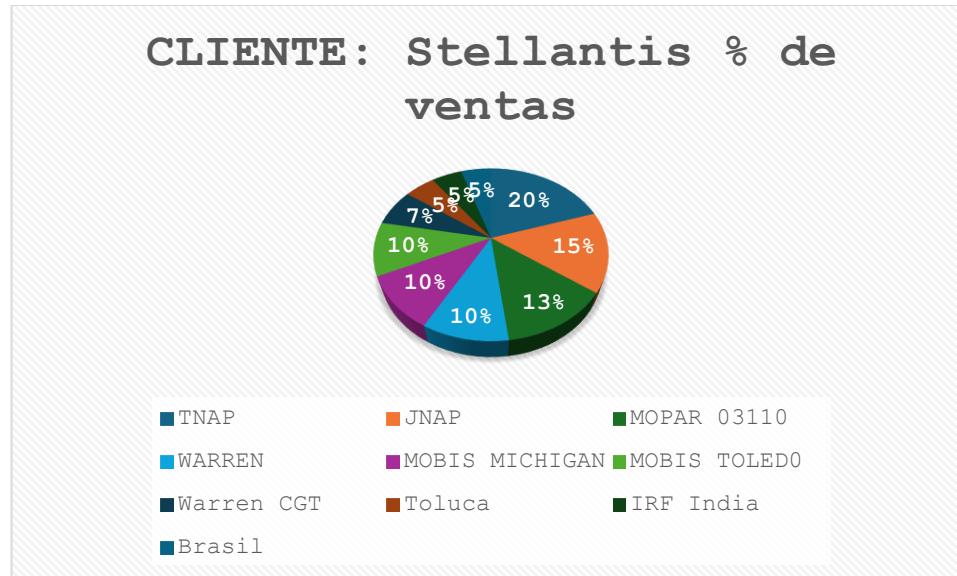


Ilustración 26 Ventas Por Planta Stellantis.

Fuente: Fotografía propia

- La empresa Flexitech, considera a General Motors y Stellantis como sus dos principales clientes por la cantidad de ventas que generan al año, las cuales le represen el 90% del porcentaje total de sus ventas anuales, pero adicional a ellos manejan los siguientes clientes los cuales representan el 10% restante de sus ventas anuales:

Tabla 3 Clientes Flexitech.

RIVIAN AUTOMOTIVE LLC	RIBIANO
Draexlmaier Automotriz de América	DRAEXL
DIVISIÓN DE SERVICIO AL CLIENTE DE FORD	VADO
DIVISIÓN DE SERVICIO AL CLIENTE FORD AF31	
FORD MÉXICO EMPRESA COMERCIAL DHL	
Dakkota Sistemas Integrados, LLC (FORD)	
ZF NORTEAMÉRICA INC	MERCEDES
ALMACÉN DE SERVICIO Y REPUESTOS DE MBUSI.	
MERCEDES BENZ US INTERNATIONAL INC	
Mercedes-Benz México Internacional	

FLEXITECH DO BRASIL IND E COM DE MA	INTERCOMPAÑIA
TRIBUNAL DE TESLA ATLANTIS	TESLA
DESCUBRIMIENTO DE TESLA LIVERMORE	
Centro de distribución de servicios de Tesla	
SESE INDUSTRIAL SERVICES US CORP	VW
VOLKSWAGEN CKD (EXP)	
VOLKSWAGEN DE MÉXICO S.A. DE C.V.	
SERVICIO VOLKSWAGEN GOA	
VW Chattanooga Operaciones LLC	
CORPORACIÓN AUTOMOTRIZ BENTOLER	BMW
SERVICIO BMW AG A190	
BMW de América del Norte, LLC (DCHUB D3	
SISTEMAS INTEGRADOS DE DAKKOTA LLC	
GREER 1 c/o LCX (BMW)	
ZF CHASSIS SYSTEMS DUNCAN LLC	
TECNOLOGÍA DE CHASIS ZF	

Fuente: Fotografía propia

Importaciones: En cuanto a importaciones Flexitech maneja las tres modalidades (Marítimas, terrestres y áreas), a continuación, se explicarán cada una de estas modalidades y sus respectivos proveedores:

- **Importaciones Marítimas:** En cuanto a las importaciones Marítimas, sus mayores operaciones vienen provenientes de Europa y arriban al puerto de Altamira. Por este puerto se reciben alrededor de 12 proveedores y 15 contenedores al mes. Con 9 de sus proveedores se trabaja con el incoterm EXW por lo que la empresa cuenta con un transportista llamado Bansard-Seko, dicho transporte se encarga de recolectar el material en Europa llevarlo hasta el puerto de Marsella ubicado en Francia, en este lugar se consolida el material y se procede al envío. En cuanto llega a Altamira, se trabaja con Radar como Agencia aduanal, los cuales se encargan de realizar el pedimento, revalidación del MBL, pagar del pedimento y conseguir la cita de salida. Posterior a eso

el equipo de Bansard SEKO comparte datos de la unidad que se encargara del transporte de Altamira a la planta en San Luis Potosí. Con 2 de sus proveedores, se maneja el incoterm CFR, por lo que Flexitech debe de pagar los gastos en el puerto de Altamira y el transporte de puerto a planta. Con el proveedor restante se maneja como incoterm DAP, de acuerdo con las negociaciones, para esta operación Flexitech solo debe de encargarse de poner el agente aduanal y realizar la respectiva documentación y liberación del material, en temas del transporte el proveedor corre todos los gastos hasta planta.

A continuación, adjunto cuadro, donde viene la información de los proveedores que llegan por este puerto.

Proveedores, Importaciones marítimas puerto de Altamira							
Razón Social	Pais de Origen	Dirección	Puerto Salida	Puerto de Arribo	Incoterm	Descripción del producto	Fracción
MECCANICA FINNORD S.P.A.	Italia	VIA MONTE SABOTINO #2, C.P.24121, BERGAMO, ITA	Marseille-Francia	Altamira- México	EXW	CONECTORES DE ACERO CON RECUBRIMIENTOS METALICOS	73071999.02
QUALITY FORMING S.R.L.	Italia	VIA CADUTI DEL LAVORO #23, C.P.25034, ORZINUOVI, NO BS, ITA	Marseille-Francia	Altamira- México	EXW	CONECTORES DE ACERO CON RECUBRIMIENTO METALICO	73079202.02
FISCHER & PLATH GMBH	Alemania	INDUSTRIESTRABE #4, C.P.D27804, BERNE, DEU	Marseille-Francia	Altamira- México	EXW	ARANDELAS DE COBRE	74152101.00
HUGO FASSBENDER DICHTUNGSGESELLSCHAFT MBH	Alemania	LINDE #13, C.P.51399, BURSCHEID, DEU	Marseille-Francia	Altamira- México	EXW	ARANDELA	74152101.00
EXTRUTEC GUMMI GMBH	Alemania	GEWERBESTR #2, C.P.D-23942, DASSOW, DEU	Marseille-Francia	Altamira- México	EXW	MANGAS DE CAUCHO	40169901.00
MOELSI, S.A.U.	España	MANUEL VENTURA Y CAMPENY #7, C.P.08339, VILASSAR DE DALT, BCN, ESP	Marseille-Francia	Altamira- México	EXW	MANGAS DE CAUCHO	40169901.00
NET BORU SANAYI VE DIS TICARET KOLL STI BORA SAMAN VE ORTAGI	Turquia	AYDINLI SB. MAH. KURSUN CAD. #9/201, C.P.34953, ISTANBUL, TUZLA, TUR	Marseille-Francia	Altamira- México	DAP	TUBOS PREFORMADOS PARA SISTEMA DE FRENOS	87083099.04
I.M.P. INDUSTRIE MECCANICHE PASOTTI S.R.L. CON S.U	Italia	VIA PAPA GIOVANNI XXIII #22, C.P.25030, POMPIANO, BRESCIA, ITA	Marseille-Francia	Altamira- México	EXW	CONECTORES DE ACERO CON RECUBRIMIENTOS METALICOS	73071999.02
H.B. FULLER ADHESIVES FRANCE SAS	Francia	RUE DU GENERAL DE GAULLE Num. Ext. 56 CP 67250 SURBOURG BAJO RIN FRANCIA	Marseille-Francia	Altamira- México	CFR	ADHESIVO A BASE DE POLIMEROS	35069199.99
ELASTOMEROS RIOJANOS, S.A.U	España	CARRETERA DE QUEL #35 APARTADO 48, C.P.26580, ARNEDO LA RIOJA, ESP	Marseille-Francia	Altamira- México	CFR	POLIOLEFINA EN FORMAS PRIMARIAS (PELLETS DE PVT)	39029099.00
PRADINE S.A.S.	Francia	CHEMIN DE SERMORAZ ZI NORD LIEU DIT #466, C. P.01700, LES PETITES COMBES, BEYNOST, FRA	Marseille-Francia	Altamira- México	EXW	RESORTES DE METAL	73202005.01
FLEXITECH EUROPE SAS	Francia	RUE DES SAGNES #293, C.P.42210, ST ANDRE LE PUY, FRA	Marseille-Francia	Altamira- México	EXW	TAPON DE PLASTICO	39235001.00

Ilustración 27 Proveedores Marítimos Puerto de Altamira.

Fuente: Fotografía propia

Otro de los puertos por los cuales tiene operación la empresa Flexitech, es el puerto de Manzanillo, en este puerto solo se recibe material de un solo proveedor, el cual viene proveniente de China. Al mes llegan al puerto alrededor de 7-8 contenedores. Con este proveedor se maneja como incoterm DAP, por lo que el proveedor se encarga de todo el transporte hasta el puerto de Manzanillo, su shipper es la empresa DSV, por lo que ellos son los encargados de prealertas y enviar documentos comerciales a Flexitech y se trabaja con Radar como Agente aduanal, el cual se encarga de su liberación en puerto.

Al ser DAP, Flexitech es la encargada de pagar el transporte de puerto de Manzanillo a San Luís Potosí.

Proveedores, Importaciones marítimas puerto de Manzanillo							
Razón Social	Pais de Origen	Dirección	Puerto Salida	Puerto de Arribo	Incoterm	Descripción del producto	Fracción
NINGBO ANENG AUTOMOTIVE COMPONENTS CO., LTD	China	SOUTH QIHANG ROAD, YINZHOU ECONOMIC DEVELOPMENT ZONE #NO 111, C.P.315145, NINGBO CITY ZHEJIANG PROVINCE, CHN	Gangji terminal	Manzanillo- México	EXW	1. CONECTORES DE ACERO CON RECUBRIMIENTOS METALICOS. 2. TORNILLOS DE ACERO, TORNILLOS DE ACERO DE USO AUTOMOTRIZ	73071999.02 98020019.00

Ilustración 28 Proveedores Marítimos Puerto de Manzanillo.

Fuente: Fotografía propia

- Importaciones Terrestres: En cuanto a las importaciones terrestres, las operaciones todas vienen provenientes de Estados Unidos, para este tipo de operaciones se cuenta con x proveedores. Estos proveedores se trabajan con el Incoterm EXW, por lo que Flexitech se encarga de colocar el transporte desde la planta del proveedor, hasta San Luís Potosí.

En cuanto el material es recolectado en la planta del proveedor, se dirige hacia la bodega del Agente aduanal Radar la cual se encuentra en Laredo Texas, en esta bodega, el AA se encarga de realizarle el previo al material, se consolida, se trabajan documentos y

se carga a otra caja, la cual realiza el cruce por el puente de Laredo Texas y se pone en ruta hacia planta de San Luis Potosí.

A continuación, adjunto cuadro, donde viene la información de los proveedores que llegan por Laredo:

Proveedores, Importaciones marítimas terrestres Laredo Texas					
Razón Social	Pais de Origen	Dirección	Incoterm	Descripción del producto	Fracción
MEHLER ENGINEERED PRODUCTS INC	USA	MEHLER LANE #175, C.P.24112, MARTINSVILLE, VA, USA	EXW	1.HILADOS DE FIBRAS SINTETICAS RETORCIDOS 2. HILADOS DE POLIESTER RETORCIDOS	54026999.99 54026202.99
DENNEN STEEL CORP.	USA	FRUIT RIDGE AVENUE #3033, C.P.49544, GRAND RAPIDS, MI, USA	EXW	SOPORTES METALICOS	73269099.99
POLYMER MOLDING INC	USA	WEST 20TH STREET #1655, C.P.16502, ERIE, PA, USA	EXW	TAPON DE PLASTICO	39235001
ALL RITE INDUSTRIES	USA	OAKWOOD ROAD #470, C.P.60047, LAKE ZURICH, IL, USA	EXW	SUJETADOR DE METAL	73269099.99
DIE TECH TOOL & MFG	USA	INDUSTRIAL PARK WAY #385, C.P.48444, IMLAY CITY, MI, USA	EXW	SOPORTES METALICOS	73269099.99
MIDWEST MOLDING SOLUTIONS, INC.	USA	GILL STREET #3001, C.P.61704, BLOOMINGTON, IL, USA	EXW	SUJETADOR DE PLASTICO	39269099.06
AKWEL CADILLAC USA, INC.	USA	7TH STREET #603, C.P.49601, CADILLAC, MI, USA	EXW	MANGAS DE CAUCHO	40169901.00
EFC INTERNATIONAL	USA	CRAIGHSHIRE RD #1940, C.P.63146, ST. LOUIS, MO, USA	EXW	SEGUROS DE PLASTICO	39269099.99
KMC STAMPINGS	USA	SOUTH PARK STREET #1221, C.P.53074, PORT WASHINGTON, WI, USA	EXW	SOPORTES PARA MANGUERAS HIDRAULICAS	73269099.99
SEMBLEX CORPORATION	USA	N. CHURCH ROAD #900, C.P.60126, ELMHURST, IL, USA	EXW	TORNILLOS	73181599.05
INTRANSIT TECHNOLOGIES CORP	USA	PASEO ESPADA #27130 STE A1401, C.P.92675-6733, SAN JUAN CAPISTRANO, CA, USA	EXW	VALVULA HIDRAULICA	84812099.04

Ilustración 29 Proveedores Terrestres Laredo Texas.

Fuente: Fotografía propia

- Importaciones aéreas: En cuanto a las operaciones aéreas Flexitech solo las realiza en caso de que el material este muy crítico y pueda generar un impacto a la línea lo que implicaría cubrir los costos de un expeditado. Por tal motivo al mes se puede presentar solo 1 operación aérea. Dicha operación se recibe siempre en el aeropuerto de CDMX y se libera con Radar como Agente aduanal. Los costos de estas importaciones se distribuyen entre el proveedor y la empresa dependiente del porque se volvió crítico el material para planta.

3. Agencia Objeto de la Practica

Razón social de la compañía: FLEXITECH AUTOMOTIVE MEXICO S DE RL
DE CV.



Ilustración 30 Logo Flexitech.

Fuente: Flexitech. (2024b, marzo 7). Flexitech. <https://www.flexitech.com/es/nuestros-sitios/>

3.1 Cargo Desempeñado

Analista de tráfico.

3.2 Perfil del Cargo

Encargado de recibir, observar, dar seguimiento y/o reportar las fallas que se presenten en las operaciones de importaciones y exportaciones de la compañía que

puedan afectar o impactar las entregas oportunas a los clientes. Adicional, tiene como función recibir y compartir la documentación necesaria para cada operación, esto con el objetivo de liberar y traer el material en tiempo a planta.

3.3 Objetivo del Cargo

Contribuir la realización de un trabajo óptimo en el área de importación y exportación de la compañía Flexitech, apoyando el correcto funcionamiento de los centros logísticos y de distribución de la empresa mediante la gestión eficaz y precisa del flujo de información de la organización y de los recursos adecuados, durante el proceso de importación y exportación. Esto incluye el análisis de datos relacionados con el seguimiento del material desde puerto de origen hasta puerto de destino, así como, contante comunicación con el agente aduanal para la elaboración de documentación que permitan la correcta importación de la materia prima y/o exportación de las mangueras de frenos de los proveedores, cumpliendo con los tiempos del proceso y minimizando los riesgos de devoluciones y no conformidades.

3.4 Funciones para Realizar

Funciones de Importación:

T.O	Aduana	Actividad	Rutas
Marítimos	Altamira Manzanillo	Prealerta por el Forwarder	R:\Customs\FLEXITECH\NOM\DLO (nombre del proveedor)
		Se comparte factura comercial	R:\Customs\IMPORTACIONES\16-0 MARITIMO Manzanillo
		Se envia carta de instrucciones	R:\Customs\IMPORTACIONES\81-0 MARITIMO Altamira
		Vobo a proforma	R:\Customs\IMPORTACIONES -> AGENDA2022
Aéreos	AICM	Prealerta por el Forwarder	R:\Customs\IMPORTACIONES\47-0 AEREO Ciudad de México
		Se comparte factura comercial	
		Se envia carta de instrucciones	
		Vobo a proforma	
	Guadalajara	Se coordina el arrastre a planta	R:\Customs\IMPORTACIONES\48-0 AEREO Guadalajara
		Materiales/logística notifica guía	
		Contactar al AA	
		Se envia Carta de instrucciones, 3.1.8 y carta liberacion	
		Vobo a proforma	
Queretaro	Revisar con Mayra Barraga si es necesario el pago por adelantado	R:\Customs\IMPORTACIONES\64-0 AEREO Queretaro	
	Pago de pedimento y reingreso		
	Prealerta por DHL		
	Se comparte factura comercial		
Terrestres	Nuevo Laredo	Se envia carta 3.1.8	R:\Customs\IMPORTACIONES\24-0 TERRESTRE Laredo
		Vobo a proforma	
		Se coordina el arrastre a planta	
		Envio de carta de instrucciones con los traficos programados a cruce	
Virtuales	NA	ACG revisa en bodega disponibilidad del material	R:\Customs\IMPORTACIONES\24-0 VIRTUAL Laredo
		Vobo a proforma	
		Se coordina el arrastre a planta	
		Solicitar a Rene Ibarra facturas con sello de recibido final al inicio de mes	
		Solicitar a proveedor reporte de transferencias	
Cotejar informacion			
Proformas para vobo			
Cierre virtual			

Ilustración 31 Funciones de Importación.

Fuente: Fotografía propia.

Funciones de Exportación:

EXPORTACION			
T.O	Aduana	Actividad	Rutas
Terrestres	Nuevo Laredo	Logística/cliente programa transporte Envío de packing list por Realese Analyst Finanzas envía Factura fiscal Se envía Carta de instrucciones Vobo a proforma	R:\Customs\EXPO
	Consolidados	Logística/cliente programa transporte Envío de packing list por Realese Analyst Finanzas envía Factura fiscal Se cargan documentos a plataforma de cliente (NAD o EXLA) Vobo a proforma para cierre de consolidado	R:\Customs\FLEXITECH\PRISMA_VIATPRO\2022 R:\Customs\FLEXITECH\CONTACTOS_ACCESOS
Maritimos	Altamira	Notificación de requerimiento por parte del cliente Solicitud de booking de acuerdo al requerimiento Envío de packing list por Realese Analyst Finanzas envía Factura fiscal Se envía Carta de instrucciones Vobo a proforma	R:\Customs\EXPO\Expo_Brazil\2022
Aereos	Guadalajara	Envío de packing list por Realese Analyst Finanzas envía Factura fiscal Envío de CI	R:\Customs\EXPO\Expo_Stellantis
	Queretaro	Solicitud de embarque por paquetería por Release Analyst Envío de packing list por Realese Analyst Finanzas envía Factura fiscal Ariana envía guía de FedEx Envío de CI Cargar documentos a la plataforma de Grupo ei Notificar al ejecutivo de carga de documentos Proformas para vobo	R:\Customs\EXPO\Fedex\2022
Virtuales	NA	Notificación de solicitud de información por parte de cliente Consolidar facturas y packing list del mes Hacer reporte de transferencias Enviar información Proformas para vobo Cierre virtual	R:\Customs\EXPO\Expo_Virtual TRW R:\Customs\EXPO\Expo_Virtual TRW\2022\12_DICIEMBRE

Ilustración 32 Funciones de Exportación.

Fuente: Fotografía propia.

3.5 Relación con Otros Cargos: Organigrama

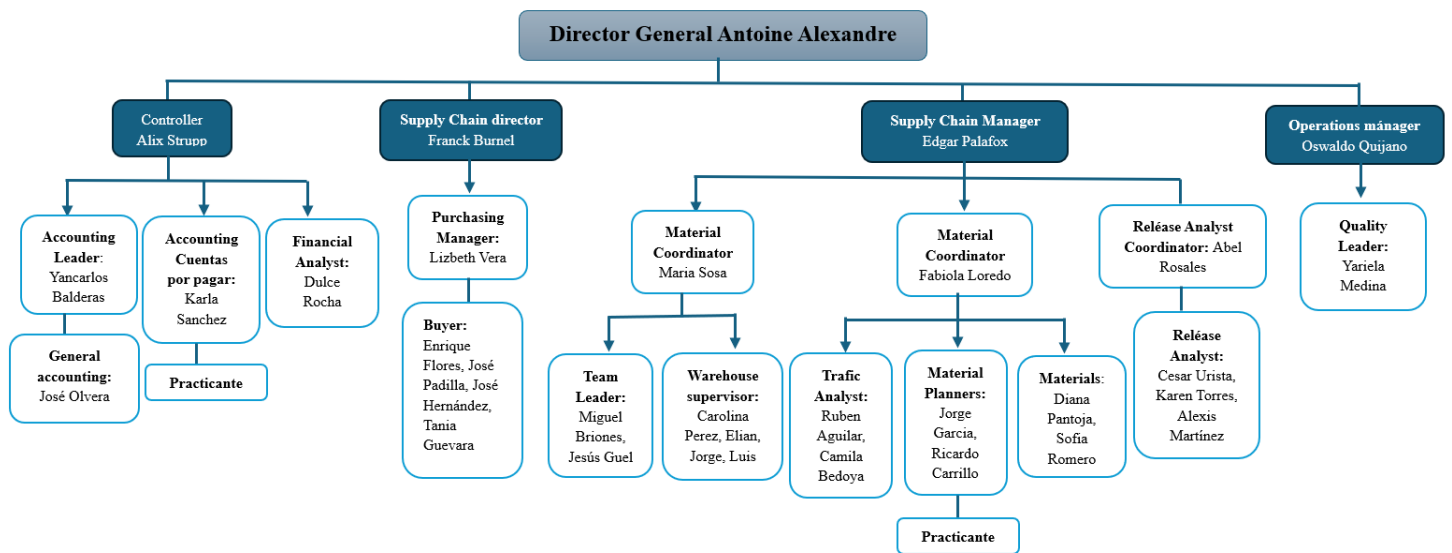


Ilustración 33 Organigrama Flexitech.

3.6 Herramientas y Equipos para la Ejecución del Cargo

Para llevar a cabo mis funciones utilizo principalmente un computador portátil y una pantalla de escritorio, la cual me permite expandir y poder realizar varias tareas a la vez. Adicional, tenemos acceso a dos impresoras (a color y blanco y negro).

Flexitech cuenta además con acceso a dos VPN (Flexitech US- Flexitech europe), dichas vpn nos permiten acceder a toda la información de la empresa cargada en la red desde cualquier parte del mundo, lo que nos facilita el trabajo.

En cuanto a software utilizamos programas como: Excel, Word y drive herramientas que nos permiten tener al día las diferentes tareas relacionadas con gestión y creación de documentación para las operaciones de importación y exportación.

En cuanto a la comunicación interna, utilizamos programas como Teams y/o el correo electrónico, los cuales nos permiten mantenernos en constante contacto. De igual manera, se realiza con los proveedores, para los cuales, también utilizamos la plataforma zoom en caso de requerir alguna reunión urgente.

3.7 Condiciones de Trabajo:



Ilustración 34 Condiciones de Trabajo.

Fuente: Fotografía propia.

En cuanto a las condiciones de trabajo, Flexitech nos proporciona una oficina, en la cual permanecemos en un horario de trabajo de 8:00 am a 5:30 pm. En esta oficina contamos con un escritorio, el cual tiene unas cajoneras para guardar nuestra documentación o cosas personales, y una silla condicionada para este tipo de trabajos, en los que permanecemos la mayor parte del día sentados.

La empresa nos brinda comodidades en las oficinas como: aire acondicionado, cafetera, dispensador de agua y adicional, el servicio de comedor, en el cual nos dan el

almuerzo en un horario de 1:00 a 2:00 pm y transporte de la casa a planta y de la planta a la casa.

3.8 Entrenamiento

Tabla 4 Capacitación Flexitech.

CAPACITACIÓN INGRESO FLEXITECH		
Semana 1: Historia de la organización		
Inducción general de la organización	Misión	A cargo del equipo de recursos humanos
	Visión	
	Políticas	
	Productos y servicios	
	Objetivos	
	Cientes	
Semana 2: Proceso de importación		
	Marítimos:	A cargo del equipo de Global Customs (Elvia díaz)
Inducción específica del cargo	Puerto de Altamira	
	Puerto de manzanillo	
	Aereos:	
	Aeropuerto de CDMX	
	Aeropuerto de Guadalajara	
	Aeropuerto de Queretaro	
	Terrestre:	
	Nuevo Laredo	
	Bodega agente aduanal Radar	
Semana 3: Proceso de exportación		
Inducción específica del cargo	Terrestre:	A cargo del equipo de Global Customs (Elvia díaz)
	Nuevo Laredo	
	Consolidados	
	Marítimos:	
	Puerto de Altamira	
	Aereos:	
	Aeropuerto de Guadalajara	
	Aeropuerto de Queretaro	
Fuente: Fotografía propia.		
Semana 4: Importaciones Virtuales		
	Cliente Delfingen	Elvia Díaz

3.9 Competencias

- Conocimientos técnicos sobre las importaciones y exportaciones.
- Conocimiento de la normatividad y regulaciones relacionadas con el transporte de la mercancía.
- Habilidades de gestión y liderazgo.
- Habilidades de comunicación y negociación.
- Habilidades analíticas y resolución de problemas.
- Orientación al cliente enfocado en la satisfacción de este.
- Flexibilidad y adaptación.
- Conocimiento en inglés, debido a la naturaleza internacional del transporte de las mercancías.
- Planificación y ejecución de las mercancías a importar y exportar.
- Gestión en la cadena de suministros.
- Conocimiento del mercado y la industria automotriz.

Fuente: Archivos de la empresa.

3.10 Responsabilidades:

Considero que las actividades principales que debo de realizar para no afectar el desempeño de la organización son:

- **Mantener al día las importaciones:** Para cumplir con esta actividad debo de llevar un constante seguimiento de las prealertas que han sido compartidas por el shipper, así como el envío oportuno de documentación completa al agente aduanal (Facturas, packing, cartas de instrucciones, BL, MBL), y el seguimiento de la proforma compartida por el agente aduanal para que se le dé su respectivo visto bueno y se encuentre todo OK, al momento en que arribe el buque. Adicional, se debe de coordinar con el transporte para que considere la unidad y se pueda cumplir con la cita emitida por recinto y sacar el contenedor en tiempo.
- **Cumplimiento de las ETA a planta:** Debo de cumplir con todas las fechas de llegadas a planta del material, esto permite evitar un paro de línea en la producción.
- **Contante seguimiento a las exportaciones:** Día a día la empresa realiza varios envíos a los clientes, una de mis principales actividades es que estas exportaciones que salen cuenten con toda la documentación necesaria para que realicen el cruce y lleguen a su destino. Esto implica de mi parte el compromiso de envío de documentos como (facturas, packing, carta de instrucciones), así como la carga a portal de algunos clientes como: el portal de prisma (GM), el portal Nad global (Stellentis), el portal de Tesla (Tesla) y el seguimiento a la proforma y visto bueno por nuestro equipo consultor Global Customs.

- Mantener al día las ventanas de almacén y documentación del material importado que llega a planta: Otra de mis principales actividades, es mantener al día las ventanas de almacén, así como cargarles las facturas a las carpetas correspondientes. De esta manera, en cuanto arribe el material de los puertos, aeropuertos, o laredo a planta ya ellos contarán con la información de que va a llegar, que proveedor, y fecha y hora de la llegada, esto permitirá, que el material se pueda ingresar sin problema a SAP y que se cuente con suministro para las plantas.

Fuente: Archivos de la empresa.

3.11 Deberes:

Las actividades complementarias que realizo son:

- Llevar a cabo las operaciones virtuales, estas operaciones se realizan los primeros días del mes y se tienen 10 días hábiles para el oportuno cierre. En esta modalidad solo se tiene un proveedor (Delfingen), por lo que, de manera mensual, se envían las facturas a ambos agentes aduanales, los cuales envían la respectiva proforma de impo y expo, se da visto bueno y se cierra la operación.
- Mantener al día los certificados de origen que solicitan los proveedores.

- Realización de guías de exportación por FedEx.
- Seguimiento a las cuentas de gastos compartidas por el agente aduanal.
- Actualización de reportes de las facturas emitidas para el pago a los proveedores.
- Generación de facturas proforma y comercial Invoice.
- Programación de unidades de recolecciones nacionales.
- Carga y reversa de facturas al 107 (SAP)

Fuente: Archivos de la empresa

3.12 Riesgos del Cargo

Algunos de los riesgos que pueden suceder si no realizo bien mis actividades son:

- Como ya se mencionó anteriormente, es importante que el material que se está importando llegue en tiempo a planta, si no se realiza, su respectivo y oportuno seguimiento esto puede retrasar la llegada del material, lo que implicaría un paro en la línea, generando que no se cuente con el material completo para enviar al

proveedor. En dado caso de que suceda lo anterior, puedo recibir un regaño de mi jefe ya que esto implica pagar un expeditado a cliente, un gasto adicional para la empresa demasiado alto.

- Otro de los riesgos, son las amonestaciones por divulgar información confidencial de la empresa. En el puesto de analista de tráfico, contamos con información importante para la empresa que no debe de ser expuesta a otras personas, por lo que es muy importante que nos mantengamos al margen de esto, y nos reservemos la información.
- Sanciones e incluso despidos por cruces de material o autorización de pagos que no sean autorizados por mi jefe directo. Es muy importante que tanto para las importaciones como las exportaciones se cuente con la documentación correcta a la hora de realizar el trámite y que cualquier cargo adicional para la empresa sea autorizado por mi jefe directo.

Fuente: Archivos de la empresa

4. Características de la Practica

4.1 Justificación:

Para un estudiante que está próximo a graduarse, las prácticas profesionales son una etapa decisiva pues estas le permiten conectar la teoría aprendida en el aula con su aplicación en el mundo laboral. A partir de ellas, el estudiante puede desarrollar distintas habilidades que le dan la posibilidad de enfrentarse y resolver situaciones reales, familiarizarse con el entorno de su futura carrera a través de nuevas experiencias, adaptarse a las dinámicas organizacionales y comprender mejor su lugar en la industria, lo que aumenta sus posibilidades de éxito y empleabilidad al egresar.

Buscando la posibilidad de realizar mi práctica profesional en una empresa del exterior que me permitiera tener una perspectiva mucho más diferenciada sobre las dinámicas de mi profesión en otros países, me presenté a una convocatoria realizada por mi universidad y fue así como a comienzos del primer semestre del año 2022, recibí una llamada que cambió totalmente lo que tenía pensado y proyectado para dicho periodo lectivo. En la llamada, el jefe de la OCRI de la universidad Católica Luís Amigo me informó que había sido seleccionada junto con otros dos compañeros como ganadora de la beca de intercambio a Lima Perú y que dicho intercambio se realizaría en el segundo semestre del año en mención. Sin ni siquiera imaginar todas las puertas que esto abriría

para mi carrera profesional y con todos los miedos que la noticia me generó, acepté con emoción este nuevo reto que la vida me ofrecía.

En el mes de junio, la OCRI realizó una reunión en la que nos informaron a mis dos compañeros y a mí, que la universidad a la que nos dirigiríamos en Lima Perú había decidido continuar brindando sus clases de manera virtual, ya que la pandemia del COVID-19 aún tenía colapsado a dicho país, pero que en reconocimiento a nuestro esfuerzo nos ofrecían que realizáramos el intercambio en la universidad Cuauhtémoc ubicada en San Luís Potosí México. Sin duda alguna, lo acepté, pues México era uno de los países que desde muy pequeña había deseado conocer y fue así como el 18 de agosto, tomé mis maletas, dejé mi país, mis amigos y familia, y emprendí este viaje con la certeza de que sería un camino repleto de aprendizajes y experiencias que me enriquecerían como persona y que me darían elementos para seguir fortaleciendo mi proceso de formación en los Negocios Internacionales.

Al llegar a San Luís Potosí y con el transcurso de los meses, me di cuenta del gran potencial con el que cuenta dicho país en el tema de comercio internacional, pues gracias a su ubicación y cercanía con los Estados Unidos, miles de empresas chinas, españolas, francesas y coreanas han decidido llevar sus sedes allí; lo que permite a los estudiantes de intercambio grandes oportunidades en el ámbito de las prácticas. Teniendo en cuenta lo anterior, comencé a enviar mi hoja de vida, y cuando casi perdía las esperanzas por no contar con mi visa, recibí la llamada de Flexitech, una empresa francesa, desempeñada en

el sector automotriz y que estaba interesada en que entrara y realizara mis prácticas con ellos, y sin duda alguna, acepté.

Realizar mis prácticas en México, me ha ofrecido una oportunidad de adquirir experiencia en un entorno dinámico y en crecimiento. La ubicación estratégica del país, junto con su apertura comercial y sus numerosos tratados de libre comercio, lo convierten en un punto local para el intercambio de bienes y servicios, lo que me ha permitido sumergirme en una economía diversa. Además, realizar las prácticas en México me ha proporcionado la posibilidad de aprender de empresas líderes en logística, negociación y análisis de mercados internacionales. La cultura empresarial mexicana, rica en colaboración y adaptabilidad, también me ha facilitado la interacción con profesionales de diversas nacionalidades, enriqueciendo así mi experiencia personal y profesional. En resumen, hacer prácticas en comercio internacional en México no solo me ha ampliado los horizontes laborales, sino que también me proporciona una sólida base para una carrera exitosa en un mercado globalizado.

El tiempo que llevo laborando acá en México, me ha permitido identificar, que uno de los pilares más fuertes de la economía Mexicana es el automotriz y que gracias a su ubicación estratégica que facilita el acceso a mercados clave en América del Norte y más allá, a la presencia de múltiples tratados de libre comercio, como el T-MEC que otorga ventajas arancelarias que fomentan la exportación de vehículos y autopartes, a la mano de obra calificada con la que cuenta el país y a la creciente inversión en

infraestructura, México se ha convertido en un importante centro de producción para grandes marcas internacionales y ha desarrollado un sistema industrial sólido.

Hoy en día, la empresa Flexitech Automotive México, especializada en la fabricación de las mangueras de frenos y en la que realizo mis prácticas, se destaca como un jugador clave en la industria automotriz del país pues con un enfoque en la calidad y la sostenibilidad, ha logrado posicionarse como un proveedor confiable para diversas marcas automotrices como lo son: BMW, Mercedes Benz, cooper, Tesla, General Motors, Stellantis, entre otras.

La empresa se beneficia de la ubicación estratégica de México, lo que le permite acceder fácilmente a mercados en América del Norte y América Latina, optimizando así sus operaciones y cadenas de suministro. Además, Flexitech se centra en la incorporación de tecnologías avanzadas y prácticas de producción eficientes, lo que no solo mejora la productividad, sino que también responde a las crecientes demandas del sector por soluciones más sostenibles. En un entorno competitivo y en constante evolución, Flexitech Automotive México a mi modo de ver, representa un ejemplo de cómo la innovación y la adaptabilidad son fundamentales para el éxito en la industria automotriz y para el crecimiento económico y desarrollo de la región.

4.2 Objetivo General:

Obtener experiencia en los procesos de exportación de repuestos de vehículos mediante la optimización del flujo y la gestión del tráfico de la empresa Flexitech, el análisis de datos y el constante seguimiento de las mercancías desde su origen hasta su destino, buscando que se cuente con un flujo eficiente y seguro de materia prima, contribuyendo con una mejor experiencia para los clientes al contar con sus embarques a tiempo

4.3 Objetivos Específicos:

- Aumentar en un 10% comparado con el periodo anterior el flujo de mercancías tanto de importaciones como de exportaciones mediante la optimización de campañas de marketing y alianzas comerciales que favorezcan la expansión de la cuota de mercado de Flexitech Automotive México en los próximos cuatro meses.
- Reducir en un 15% comparado con el periodo anterior los envíos expeditados a clientes en los próximos 3 meses mediante el seguimiento diario de exportaciones y la actualización semanal de los archivos de tránsito, mejorando la satisfacción del cliente y disminuyendo los costos operativos en un 10%.

- Elaborar y entregar un informe semanal sobre el tránsito de las importaciones marítimas para Flexitech, incluyendo datos clave como factura, proveedor, valor de la factura, pedimento, incoterm, número de parte, cantidad, vessel, MBL, contenedor, ETD, ETA a puerto y ETA a planta, con el fin de proporcionar información precisa y oportuna que permita la planificación de la llegada de la materia prima y optimización de los procesos de producción.
- Realizar un seguimiento diario de todas las exportaciones de la empresa destinadas a General Motors, asegurando que se envíe la documentación necesaria (packing lists, facturas y cartas de instrucciones) y que se cargue en el portal Prisma dentro de las primeras 24 horas después de cada exportación, garantizando así el cumplimiento de los plazos de entrega y la correcta gestión documental.

5. Informe ejecutivo

El principal objetivo de la práctica profesional fue el de obtener experiencia en los procesos de exportación de repuestos de vehículos, fortalecer mis habilidades en la gestión logística y documental relacionada con la exportación y adquirir conocimientos sobre el control de inventarios y la atención al cliente en el comercio exterior. Durante el período de la práctica, las actividades realizadas incluyeron:

Aumentar en un 10% comparado con el periodo anterior el flujo de mercancías tanto de importaciones como de exportaciones:

- Trabajo en conjunto con otras dependencias (equipo de compras, de reléase analist, de planeación y los planners), con el fin de aumentar el flujo de mercancías tanto de importaciones como de exportaciones.
- Ponerme en contacto con los transportes autorizados por el equipo de compras y coordinar con ellos la recolección del material en la planta de los proveedores.

próxima entrega 50127903 / INV 1034585 - CAMION 156-MX

À : roadlll@bansard.com; Tayfur Altinkaynak <taltinkaynak@bansard.com>; Fatima Agundis <Fatima.Agundis@flexitech.com>; Maria Bedoya <maria.bedoya@flexitech.com>
 Ce: Versand <versand@hufa.de>; Twardon, Oliver <logistik@hufa.de>
 Objeto : [EXTERNO] RV: próxima entrega 50127903 / INV 1034585

PRECAUCIÓN: Este correo electrónico se originó desde fuera de la organización. No haga clic en enlaces ni abra archivos adjuntos a menos que reconozca al remitente y sepa que el contenido es seguro.

Equipo.

Por favor, su apoyo para recoger este material y compartir las instrucciones para la recogida.

Gracias

Ilustración 35 Recolección del Material

Fuente: Fotografía propia

- Realizar la respectiva revisión de la documentación (MBL, factura, valor de los fletes, packing) compartida por el proveedor y en caso de estar correcta proceder a su aprobación.

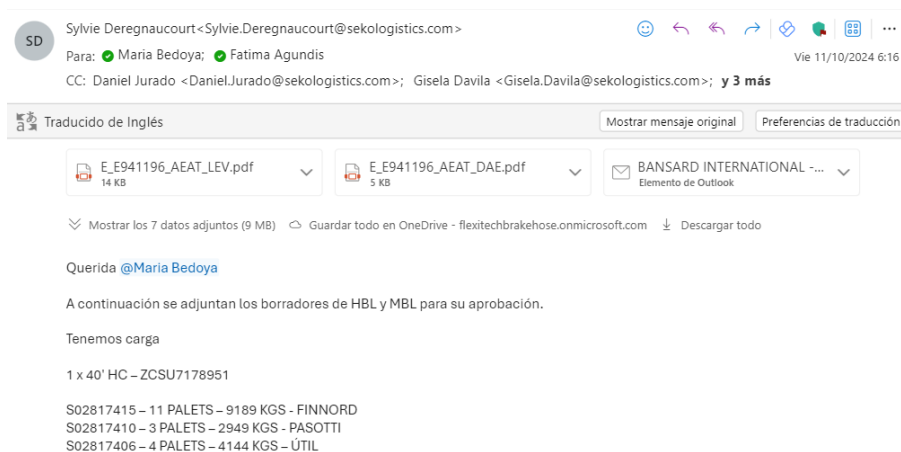


Ilustración 36 Documentación.

Fuente: Fotografía propia

- Realizar Cartas de instrucciones (CI), documento en el que se le indica al agente aduanal de manera general, información sobre el proveedor, régimen aduanero al cual se destina la mercancía, datos de la factura, datos del conocimiento del embarque, entre otros. Cabe aclarar que, con cada proveedor, se trabaja una CI diferente, y se debe de actualizar para cada embarque la información del material arribar.

CARTA DE INSTRUCCIONES								
GENTE ADUANAL Rosalinda Carbajal Udave PATENTE 3953		San Luis Potosí, S.L.P. a		24 de octubre de 2024				
CON FUNDAMENTO EN LOS ARTICULOS 40-54 FRACCIÓN I, II Y IV Y 162 FRACCIÓN VII DE LA LEY ADUANERA EN VIGOR SOLICITAMOS SE ENCARGUEN DE DESADUANAMIENTO DE LA MERCANCIAS AMPARADAS CON LOS SIGUIENTES DATOS								
Tipo		IMPORTACION <input checked="" type="checkbox"/> EXPORTACION <input type="checkbox"/>						
Tráfico		Marítimo <input checked="" type="checkbox"/> Terrestre <input type="checkbox"/> Aéreo <input type="checkbox"/> Ferroviaria <input type="checkbox"/>						
Regimen		Clave						
DEFINITIVO <input type="checkbox"/> TEMPORAL <input checked="" type="checkbox"/>		A1 <input type="checkbox"/> IN <input checked="" type="checkbox"/> AF <input type="checkbox"/>		H1 <input type="checkbox"/> RT <input type="checkbox"/>				
Numero de programa		IMME: 6652009 PROS: 20096693		Registro Empresa Certificada No				
DATOS GENERALES								
Proveedor		Ref	No. Factura	Fecha	Cove	Valor	Bultos	Peso Bruto
NINGBO ANENG AUTOMOTIVE NO 111, South Qihang Road, Yinzhou Economic Development Zone Ningbo City, Zhejiang Province			2409014	19/09/2024		\$ 181,907.10		
PAIS		CHINA		Numero de Caja y/o Contenedor				
CP		31545		Numero Conocimiento de Embarque				
TAX ID		9133021214A281QK44G		Pais de origen		CHINA	UMC	
Vinculacion		Si <input type="checkbox"/> No <input checked="" type="checkbox"/>		Descripción de la mercancía		RECLUBRIMIENTO METALICO / PARTES PARA SISTEMA DE EBENES	Fraccion Arancelaria	
Incoterm		DAP					USD	28
								21,891.000
								\$ 181,907.10

Ilustración 37 Carta de Instrucciones.

Fuente: Fotografía propia.

- Enviar la prealerta al agente aduanal y compartirle toda la documentación necesaria para que este realizara la proforma y pudiera ser enviada ha visto bueno a nuestro equipo asesor Global Costums.

SEA-FCL Shipment SC000592759 ID **219061638** S/NET BORU SANAYI VE DIS TIC - C/FLEXITECH AUTOMOTIVE MEXIC || MBL: MEDUK8292758

Pre-Alert_92759.PDF 23.09.2024_OTIVE.PDF Arrival_92759.PDF CI_NETBORU.pdf HB0001176134.PDF Pre-Alert_92759.PDF 23.09.2024_OTIVE.PDF HB0001176134.PDF Arrival_92759.PDF

Maria Bedoya
 Para: Campos Diana <Diana.Campos@cargo-partner.com>; Gabriela Isabel Hernandez Posadas <gabriela.hernandez@radarholding.com>; y 2 más
 CC: Jorge Garcia; Global Customs; Fatima Agundis
 Mié 16/10/2024 14:58

Pre-Alert - SC000592759.PDF 139 KB 23.09.2024 NTA2024000003... 452 KB Arrival Notice - SC00059275... 138 KB CI_NETBORU.pdf 205 KB HB0001176134.PDF 419 KB

5 archivos adjuntos (1 MB) Guardar todo en OneDrive - flexitechbrakehose.onmicrosoft.com Descargar todo

Buenas tardes.

Equipo Altamira, @Gabriela Isabel Hernandez Posadas @Maria Fernanda Velazquez Perea @Lucero Alexandra Pacheco Vazquez

En adjunto encontrara los documentos (Factura, carta de instrucciones y Bill of lading) para el próximo material arribar por el puerto de Altamira.

ETA: 07/11

Confirмо incoterm: DAP
 Clave de pedimento: A1- Definitivo

Adjunto tabla, con pesos, pallets y facturas que se consideraron para esta referencia.

	Pallet	Invoice	Gross Weight
Net Ború	23	NTA202400000304	8377,00
	23		8377,00

Fletes: N/A (Incoterm DAP)

Adicional, les sugiero FA y descripción:

- Proveedor: NetBorú
 Razón social: NET BORU SANAYI VE DIS TICARET KOLL. STI BORA SAMAN VE ORTAGI
 Dirección: ISTAMBUL INDUSTRI VE TICARET SERBEST BOLGESI AYDINLI SB.MAH. KURSUN CAD. Num. Ext. 9 Num. Int. 201 CP 34953 TUZLA,ISTANBUL, TURQUIA
 Números de parte: (36-79113-05N, 36-79114-03N, 36-79115-03, 36-79116-03, 36-79123-04N, 36-79124-03N)
 Descripción: TUBOS PREFORMADOS PARA SISTEMA DE FRENOS
 FA: 87083099,04

Quedo al pendiente de proforma para Vobo y si requieren algo más de nuestra parte.

Ilustración 38 Pre-alerta del Embarque

Fuente: Fotografía propia.

Reducir en un 15% comparado con el periodo anterior los envíos expeditados a clientes en los próximos 3 meses


- Realizar el respectivo seguimiento a la operación, para que en cuanto el embarque arribara se contara con el pedimento correcto y con el BL revalidado.

- Gestionar el pago del pedimento por parte del agente aduanal, el agendamiento de la cita de salida y la respectiva liberación de los contenedores.

NUEVO ENVÍO DE FOS SUR MER A ALTAMIRA - O/REF C01711830/R08404700/1692-4002121 -R08404700A/ 1692 4002122

Responder Responder a todos Reenviar

Maria Bedoya
 Para: María Fernanda Velazquez Perea <maria.velazquez@radarholding.com>; Operaciones TC <Operaciones.TC@sekologistics.com>; Global Customs; y 5 más
 CC: saulgonzalez@gcg.mx
 Jun 24/10/2024 9:47

Buenos días,
 @Operaciones TC Favor de apoyarnos con la unidad para el día sábado 26 de octubre, con entrega a planta el lunes 28 por favor.
 Gracias
 María Camila Bedoya Montoya.
 Traffic Analyst assistant.
 Email: maria.bedoya@flexitech.com


Maria Fernanda Velazquez Perea <maria.velazquez@radarholding.com>
 Para: María Bedoya; Operaciones TC <Operaciones.TC@sekologistics.com>; Global Customs; Gabriela Isabel Hernandez Posadas <gabriela.hernandez@radarholding.com>; y 4 más
 CC: saulgonzalez@gcg.mx
 Jun 24/10/2024 9:44

Hola Estimada @Maria Bedoya, Buen dia.
 Te confirmo que el buque ya atraco, El contenedor toco piso el dia de hoy, Los pedimentos se pasaron al área de glosa para su revisión y autorización de pago, Favor de colocar unidad para el **SABADO 26/10**.

TCLU5680341	45G1	24/Oct/2024	SEOUL EXPRESS	28E	IMPORT
-------------	------	-------------	---------------	-----	--------

Quedo pendiente a sus comentarios.
 Saludos Cordiales.

Ilustración 39 Seguimiento de Salida.

Fuente: Fotografía propia

- Hacer seguimiento constante de todas las operaciones, lo que nos permitía no tener retrasos y contar con un inventario en los diferentes números de parte que vende Flexitech y de esta manera cumplir con todos los envíos a los clientes, manteniéndonos como una empresa líder en la fabricación de mangueras de frenos para usos automotrices.

- Reducir los envíos expeditados a clientes.
- Asegurar que la cadena de suministros se encontrara al día, que los materiales llegaran a planta en tiempo y se contara con un inventario en almacén de dos semanas, de esta manera se podía mantener al día la producción de los diferentes números de parte que produce la compañía y evitar cualquier impacto en línea que nos implique parar la planta y no seguir produciendo.
- Mantener al tanto al equipo de planeación de cualquier retraso que se generaran en los embarques, porque, muchas veces por causas externas como el clima, paros técnicos, saturaciones en puertos y/o fallas mecánicas en las unidades se podía retrasar la llegada de la materia prima a planta y al mantener al tanto de estos percances se podía actuar en tiempo y cambiar el plan de producción de tal manera que pudiéramos seguir produciendo y contar con el material para cuando llegue la unidad enviada por el proveedor a planta.

Maria Bedoya

Para: Fabiola Loredo; Diana Pantoja; Fatima Agundis; Edgar Palafox
CC: Jorge Garcia

Hola equipo,

Para que lo consideren, el puerto de Manzanillo presenta saturación, tenemos la cita para hoy a las 3 pm, sin embargo nos informa el transporte que desde las 12 y 30 que se presentaron no han podido avanzar.

Maura@transibarra.com.mx

Para: Maria Valeria Gutierrez Gutierrez <valeria.gutierrez@radarholding.com>
CC: Maria Bedoya; y 16 más

Mié 09/10/2024 16:1

Mié 09/10/2024 15:52



Se esta haciendo lo posible por ingresar el día de hoy, y contar con el material el día de mañana en planta. Los mantengo al tanto de cualquier avance.

Gracias

Maria Camila Bedoya Montoya.
Traffic Analyst assistant.
Email: maria.bedoya@flexitech.com



Ilustración 40. Correos Informativos

Fuente: Fotografía propia.

Elaborar y entregar un informe semanal sobre el tránsito de las importaciones marítimas para Flexitech

- Realizar informe semanal sobre el tránsito de las importaciones marítimas para Flexitech:
Para que se cumplieran los dos puntos anteriores, era muy importante para Flexitech y para el departamento de logística contar con un informe semanal actualizado que les permitiera a las áreas de finanzas y planeación contar con información precisa del material que venía en tránsito y como practicante de tráfico una de mis actividades principales era encargarme de mantenerlo actualizado.

Semi	Estatus	CARRIE	TIPO DE TRANSPORTE	FACTURA	PROVEEDOR	VALOR	MONEDA	VALOR EN PESOS MX	IVA (Valor en pesos * 0.16)	PEDIMENTO	PEDIMENTO EN REL.
43	Pendiente para pago	Bansard	Maritimo	2024-10899	Extrutec	\$ 2,765.00	EUR	\$ 52,535.00	\$ 8,405.60	24 81 1692 4002121	SI
43	Pendiente para pago	Bansard	Maritimo	90462441	Fischer	\$ 19,950.00	EUR	\$ 379,050.00	\$ 60,648.00	24 81 1692 4002121	SI
43	Pendiente para pago	Bansard	Maritimo	240100001885	meccanica	\$ 98,781.40	USD	\$ 1,694,101.01	\$ 271,056.16	24 81 1692 4002121	SI
43	Pendiente para pago	Bansard	Maritimo	240100001885	meccanica						
43	Pendiente para pago	Bansard	Maritimo	240100001885	meccanica						
43	Pendiente para pago	Bansard	Maritimo	240100001885	meccanica						
43	Pendiente para pago	Bansard	Maritimo	240100001885	meccanica						
43	Pendiente para pago	Bansard	Maritimo	240100001885	meccanica						
43	Pendiente para pago	Bansard	Maritimo	2024-E1 000856	Pasotti						

Ilustración 41 Informe de Transito

Fuente: Fotografía propia

F	Q	R	S	V	U	V	W	X	Y	Z	AA	AB	AC	AD	AE	AF	AG	AH	AI	
Numero de pl	Canti	Pañ	REFERENCIA	VESE	ME	NUMERO CONTENEDOR	CONT.	LCL/F	PICK	ETI	PRE AL PUER	ETA R PUE	ETA REAL PUERTO	DESCO	REVE	MODU OL	MODU	ETI FLEXI	PUE	
36-85235-01	25000	1	502799578	AS FATIMA	RUFOS9033	TCLU5680341	40	FCL	9/6/2024	9/18/2024	10/17/2024	10/17/2024	Thursday, October 24, 2024	10/24/2024					10/28/2024	ALTAMIRA
36-73000	600.000	2	502799578	AS FATIMA	RUFOS9033	TCLU5680341	40	FCL	9/6/2024	9/18/2024	10/17/2024	10/17/2024	Thursday, October 24, 2024	10/24/2024					10/28/2024	ALTAMIRA
36-31083-01	192400	14	502799578	AS FATIMA	ZIMUF09 033478	TCLU5680341	40	FCL	9/6/2024	9/18/2024	10/17/2024	10/17/2024	Thursday, October 24, 2024	10/24/2024					10/28/2024	ALTAMIRA
36-31077-03	56400																			
36-0783930610	44100																			
36-783937400	30000																			
36-0783920770	37000																			
36-0783934800	24000																			
36-0783920670	22500																			
36-742114000	30000	5	502799578	AS FATIMA	ZIMUF09 033478	TCLU5680341	40	FCL	9/6/2024	9/18/2024	10/17/2024	10/17/2024	Thursday, October 24, 2024	10/24/2024				10/28/2024	ALTAMIRA	
36-81-20-1000371	100800																			
36-73002H	80000	1	502807376	ADMIRAL	RUFOS9033	ZCSU7502905	40	LCL	9/12/2024	10/2/2024	10/31/2024	10/31/2024	Thursday, October 31, 2024							ALTAMIRA
36-73001H	80000	1	502807376	ADMIRAL	RUFOS9033	ZCSU7502905	40	LCL	9/12/2024	10/2/2024	10/31/2024	10/31/2024	Thursday, October 31, 2024							ALTAMIRA
36-742114000	30000	9	502801461	ZIM NEW ZEALAND	ZIMUF09 033555	ZCSU6520247	40	LCL		9/25/2024	10/24/2024	10/24/2024	Thursday, October 31, 2024							ALTAMIRA
36-81-20-1000371	100800																			
36-0783935100	15000																			
36-783937400	30000																			

Ilustración 42. Transito Flexitech.

Fuente: Fotografía propia

Realizar un seguimiento diario de todas las exportaciones de la empresa destinadas a General Motors

- General Motors es el principal cliente de Flexitech, por eso, una de mis principales actividades diarias era encargarme de que a cada embarque que saliera de planta se le

cargara la información necesaria (packing y factura) al portal PRISMA. Dicha información era necesaria para que el agente aduanal pudiera contar con los documentos y la unidad pudiera cruzar sin ningún problema por el puente de Laredo Texas y llegar a su destino en Estados Unidos en el tiempo solicitado por el cliente.

EMBARQUE GM DETROIT Y CAMI // RUTA 210 RUEDAS GRANDES

Maria Bedoya
Para: Dulce Rocha Camarillo; Alexis Martinez
Mar 29/10/2024 12:45

Hola,

Confirmando doc en portal

Selección de títulos

Última actualización

Factura: Para consolidar Bodega: BODEGASLP Consultar

Descripción de mercancía	NAFTA	Piezas	Cantidad de b...	Peso	Archivo	Profile/Inbond	SLI	Source Code	ASN Numbe
Ensamble de manguera para fren...	N	60.0000	1.0000	31.1400	0001641922-0004413592.zip	INBOND	4413592	4413592	4413592
Ensamble de manguera para fren...	N	250.0000	1.0000	158.4700	0001641918-0004413588.zip	PREFILE	4413588	4413588	4413588
Ensamble de manguera para fren...	N	875.0000	2.0000	531.1600	0001641919-0004413589.zip	PREFILE	4413589	4413589	4413589
Ensamble de manguera para fren...	N	50.0000	1.0000	25.0000	0001641923-0004413591.zip	INBOND	4413591	4413591	4413591
Ensamble de manguera para fren...	N	246.0000	2.0000	151.7300	0001641920-0004413590.zip	INBOND	4413590	4413590	4413590

Responder Responder a todos Reenviar

Dulce Rocha Camarillo
Buen día Comparto facturas Best regards | Saludos Dulce Rocha Accounts Receivables Flexitech Mexico Email : dulce.rocha@flexitech.com...
Mar 29/10/2024 11:07

Alexis Martinez
Para: Maria Bedoya; Dulce Rocha Camarillo
Mar 29/10/2024 10:01

4413588.pdf 212 KB
4413589.pdf 213 KB
4413590.pdf 214 KB

Mostrar los 5 datos adjuntos (1 MB) Guardar todo en OneDrive - flexitechbrakehose.onmicrosoft.com Descargar todo

Buen día,
Su apoyo con facturas y carga en portal de los packings adjuntos.
Caja: 3824720
Sellin: UJI 5161602

Ilustración 43 Portal Prisma.

Fuente: Fotografía propia

Propuesta de valor para la empresa:

En el contexto actual de la industria automotriz, el correcto funcionamiento de las exportaciones e importaciones de la compañía es fundamental para que la empresa cuente con una ventaja competitiva. Flexitech como una empresa líder en la fabricación de mangueras de frenos para usos automotrices, cuenta con la oportunidad de optimizar sus procesos logísticos, lo que no solo le permitiría mejorar su eficiencia operativa, sino que también reforzaría su capacidad para cumplir con toda la demanda de los clientes de un mercado mundial que se mantiene en constante cambio.

Mi propuesta de valor después de realizar mi práctica en el departamento de tráfico y logística se centra en implementar estrategias que transformen los procesos de importación y exportación en Flexitech, con el objetivo que la empresa reduzca costos, mejore sus tiempos de entrega y logre mantener a sus clientes satisfechos. A través de la implementación de nuevos sistemas, la optimización de la cadena de suministros y una gestión buena de sus recursos, Flexitech puede garantizar que sus operaciones logísticas sean ágiles y eficientes, pudiendo así responder más rápido a las necesidades del mercado.

Al mejorar estos procesos, la empresa no solo lograría posicionarse como un socio más confiable, sino que también crearía un valor con sus clientes, al garantizarles productos de calidad, en tiempo y a un valor competitivo. Esta propuesta, busca encontrar

las acciones necesarias para lograr este desarrollo y garantizar que Flexitech se continúe posicionando como uno de los líderes de la industria automotriz.

6. Aportes a mi formación personal:

El espacio de práctica profesional en la empresa Flexitech, se convirtió en un lugar de aprendizaje continuo que me permitió fortalecer las habilidades tanto técnicas como interpersonales, ambas necesarias para el crecimiento personal y profesional. A continuación, presento los aspectos en los que considero más fuerte, gracias a esta maravillosa experiencia:

- Trabajo en equipo: realizar mi práctica en una empresa internacional me permitió conocer personas provenientes de diferentes lugares del mundo (Francia, Estados Unidos, México), quienes me enseñaron entre otras cosas a: comunicarme de manera efectiva, escuchar diferentes perspectivas y a trabajar en un objetivo común. Esta experiencia me enseñó además la importancia de la colaboración y cómo, aunque veníamos de diferentes países y contábamos con diferentes idiomas y costumbres era posible unirnos y enriquecer nuestras ideas para lograr la meta compartida.
- Resolución de problemas: El enfrentarme a nuevos desafíos relacionados con nuevas formas de trabajo en México, documentación diferente y/o a nuevos programas

tecnológicos me permitió analizar situaciones complejas, investigar soluciones y aplicar un pensamiento crítico. Aprendí que los errores son oportunidades de aprendizaje y que cada obstáculo que se me presentaba lo podía convertir en una lección valiosa para mi vida.

- **Adaptabilidad:** El entorno cambiante de la industria automotriz me mostró la importancia de ser flexible. Aprendí a adaptarme rápidamente a cambios inesperados y a gestionar el tiempo de manera eficiente. Esta habilidad no solo es crucial en el ámbito profesional, sino que también ha fortalecido mi capacidad para enfrentar situaciones personales con mayor fortaleza.
- **Desarrollo profesional:** Las prácticas me permitieron aplicar lo aprendido en la universidad a una situación real. Esto no solo mejoró mis habilidades, sino que también me brindó una mejor comprensión de las necesidades comerciales y me ayudó a decidir con anticipación mis objetivos profesionales futuros.

7. Aportes a mi Formación Profesional

El desarrollo de mi práctica profesional en una empresa del sector automotriz como lo es Flexitech, me ayudó a potenciar mis habilidades tanto técnicas como blandas que me permitieron a su vez adaptarme a un entorno dinámico y en constante evolución.

Esta experiencia me brindó también la oportunidad de adquirir conocimientos prácticos sobre los procesos de producción, las tecnologías emergentes y las mejores prácticas en la industria. Me proporcionó, además, una comprensión sobre los esfuerzos de colaboración necesarios para crear productos nuevos y eficientes.

Durante mi experiencia como practicante en la empresa Flexitech, he logrado desarrollar una buena comprensión sobre los procesos de producción. Trabajar mano a mano con otros profesionales me permitió observar y aprender la aplicación de conceptos teóricos en situaciones reales, así como la importancia de la innovación en la creación de productos que satisfagan las necesidades del mercado.

Además, las prácticas me permitieron participar en proyectos que requerían el acompañamiento de otras áreas de la empresa, como compras, calidad y logística. Esta interacción me permitió enriquecer mis habilidades técnicas y mejorar en mi comunicación y trabajo en equipo los cuales son fundamentales en un entorno laboral colaborativo.

Otro aspecto clave de mi formación, fue la asesoría recibida por parte de profesionales experimentados en el área. Sus consejos y orientaciones fueron invaluable en mi desarrollo profesional, dándome una visión más clara de las perspectivas laborales y las habilidades que necesitaba para avanzar en mi carrera.

En definitiva, esta experiencia fortaleció mi pasión por la excelencia y la innovación en la industria y me preparó para enfrentar los desafíos y oportunidades que se presenten en el futuro. Estoy convencida que la formación práctica en la empresa Flexitech no solo logró ampliar mis conocimientos, sino que también ha sido un paso importante en mi carrera profesional como Negociadora Internacional.

8. Conclusiones:

Flexitech es una empresa dedicada a la fabricación de mangueras de frenos para uso automotriz. La empresa hace presencia en mercados internacionales, como Europa, Asia y América, destacándose por su compromiso con la innovación en el sector automotriz. A través de la implementación de nuevas tecnologías y procesos optimizados, la empresa ha logrado no solo mejorar su eficiencia operativa, sino que también ha logrado responder rápidamente a las cambiantes demandas del mercado. Esta capacidad de adaptación ha sido bastante importante para mantener su competitividad en la industria tan dinámica.

Flexitech México ha logrado establecer una cadena de suministros eficiente que le permite contar con una rápida respuesta a las necesidades del mercado. La integración de procesos, el trabajo en equipo de las diferentes áreas de la empresa y la colaboración con sus proveedores han sido un elemento clave que le ha permitido optimizar sus operaciones y reducir los costos. Dicha eficiencia no solo beneficia a la empresa, sino que

también proporciona un valor significativo para sus clientes, porque, les permite contar con el material que requieren en tiempo.

Durante mis prácticas como analista de tráfico en empresa Flexitech, obtuve un profundo conocimiento sobre los procesos de logística (exportaciones e importaciones) y sobre la gestión de la cadena de suministros. Esta experiencia me permitió utilizar herramientas analíticas para mejorar y optimizar la eficiencia operativa de la compañía. Además, el trabajo en equipo con diversos departamentos me enseñó la importancia de la comunicación y la colaboración en la solución de problemas. Estoy convencida de que esta experiencia ha sido fundamental para mi desarrollo personal y profesional, proporcionándome habilidades prácticas que serán valiosas para mi vida y mi carrera profesional.

Mis prácticas en Flexitech me brindaron la oportunidad de apoyar directamente a la mejora de los procesos de tráfico y logística. A través, del análisis de datos y la identificación de ciertos patrones, logré proponer ajustes que ayudaron a la planificación de los procesos de importación que resultaron en una reducción significativa de costos y tiempos de entrega a los proveedores. Esta experiencia me permitió aplicar conocimientos teóricos y entender la importancia de tomar decisiones basadas en los datos.

La formación académica que recibí en la universidad católica Luis Amigó sede Medellín ha sido fundamental para mi desarrollo profesional y mi desempeño como practicante en la empresa Flexitech. A través de cursos rigurosos que incluyeron teoría y práctica, obtuve valiosas herramientas en áreas importantes como gestión de proyectos, análisis de datos y logística. Estas habilidades me permitieron resolver problemas complejos con confianza y eficiencia durante mi práctica. Además, los proyectos colaborativos y las experiencias que viví en la universidad mejoraron mi capacidad para trabajar en equipo y comunicarme de manera efectiva en Flexitech.

La orientación recibida por mi docente asesor durante mi proceso de práctica en la empresa Flexitech ha sido muy importante en mi crecimiento y aprendizaje. Su constante orientación y consejos prácticos me mantuvieron enfocada en los puntos importantes y me ayudaron a maximizar mi aprendizaje. Además, el apoyo del docente Felipe Andrés Báez Nieto durante la elaboración del informe fue muy importante para lograr estructurar mis ideas y presentar de manera correcta mis hallazgos y contribuciones a la empresa. Su orientación como asesor fue un pilar fundamental que me brindó las herramientas necesarias para concluir con éxito mi práctica profesional y fomentar un crecimiento en mi trayectoria profesional.

9. Recomendaciones:

Aunque todo el proceso fue bueno, también encontré algunos malentendidos en la representación de la responsabilidad. Para mejorar el desempeño de la empresa y aumentar la eficiencia, se recomienda revisar y actualizar el proceso para garantizar que las responsabilidades estén claramente definidas y asignadas a todas las regiones y grupos. Esto incluirá el establecimiento de procedimientos claros de autorización y seguimiento y la implementación de sistemas de seguimiento que garanticen un funcionamiento oportuno y eficiente.

En cuanto a mi jefe Rubén Aguilar, me complace decir que no cuento con ninguna recomendación que ofrecer para mejorar su desempeño. Rubén es un profesional excepcional, su disposición para tomarse el tiempo de enseñarme y de explicarme todo lo necesario fue fundamental para mi desarrollo como practicante en la empresa Flexitech. Además, su amabilidad, empatía y alegría lograban crear un ambiente de trabajo positivo y colaborativo.

Respecto a mi asesor de prácticas, debo decir que estoy muy satisfecha con su desempeño. Considero que es un profesional extremadamente eficiente y dedicado en su trabajo. Su capacidad para explicar conceptos complejos de una manera sencilla y su disposición para ayudarme y guiarme me fueron de gran utilidad a lo largo de este proyecto. Por lo tanto, mi recomendación sería gestionar y monitorear la contribución de

mi docente al aprendizaje y desarrollo profesional de los estudiantes. Su experiencia, conocimiento y actitudes positivas son invaluable para la educación y las carreras exitosas de los estudiantes.

Para finalizar, en cuanto al acompañamiento de la directora de Prácticas del programa de Negocios Internacionales, solo quedan agradecimientos, desde el momento en que me puse en contacto con ella, se puso a disposición para apoyarme en todo el proceso. Sin importar, que el seguimiento se debía realizar de manera virtual porque ya me encontraba en México, ella siempre estuvo disponible para resolver cualquier tipo de duda y para ayudarme con todos los tramites directamente en la universidad y hacer posible mi práctica en una empresa internacional como Flexitech.

Bibliografía

Contenedores. Definición. (s/f). Gub.uy. Recuperado el 11 de octubre de 2024, de

<https://www.aduanas.gub.uy/innovaportal/v/2542/8/innova.front/contenedores-definicion.html>

de Oca, J. M. (2015, mayo 14). ¿Qué son las exportaciones y por qué son tan importantes? Economipedia.

<https://economipedia.com/definiciones/exportacion.html>

de Relaciones Exteriores, S. (s/f). Visado a certificado de origen. gob.mx. Recuperado el

11 de octubre de 2024, de <https://www.gob.mx/sre/acciones-y-programas/visado-a-certificado-de-origen-8033>

Facturas proforma: definición, información, ejemplo. (2023, noviembre 29). Stripe.com;

Stripe. <https://stripe.com/mx/resources/more/pro-forma-invoice-france>

Freshbooks, F. by. (2024, julio 13). ¿Cómo sacar la constancia de situación Fiscal en el SAT? Actualidad en información Contable y Fiscal.

<https://facturama.mx/blog/que-significa/constancia-de-situacion-fiscal/>

Gonzales, E. (2022, noviembre 18). ¿Qué es la industria automotriz? Cimatic.

<https://cimatic.com.mx/blog/cual-es-la-industria-automotriz/>

Identifica los elementos de un acta constitutiva · Secretaría de Economía. (2021, diciembre 14). Secretaría de Economía.

<https://e.economia.gob.mx/guias/elementos-de-un-acta-constitutiva/>

Incoterm EXW: definición, obligaciones y beneficios. (s/f). Onecore.mx. Recuperado el 11 de octubre de 2024, de <https://blog.onecore.mx/incoterm-exw-definicion>

Kiziryan, M. (2015, mayo 27). ¿Qué son las importaciones y cómo afectan a la economía? Economipedia.

<https://economipedia.com/definiciones/importacion.html>

Reservas de carga / booking. (s/f). Valenciaportpcs.com. Recuperado el 11 de octubre de 2024, de <https://www.valenciaportpcs.com/nuestros-servicios/transporte-maritimo/reservas-de-carga-booking/>

(S/f). Unir.net. Recuperado el 11 de octubre de 2024, de

<https://mexico.unir.net/noticias/derecho/agente-aduanal/>

¿En qué consiste una operación virtual? (s/f). Onecore.mx. Recuperado el 11 de octubre de 2024, de <https://blog.onecore.mx/que-es-operacion-virtual>

Master BL y House BL: conceptos importantes en el transporte marítimo. (2022, mayo 9). Akzent. Mx. <https://blog.akzent.mx/master-bl-house-bl-conceptos-importantes-en-transporte-maritimo>

Santander, B. (s/f). Incoterms. Banco Santander. Recuperado el 11 de octubre de 2024, de <https://www.bancosantander.es/glosario/incoterms>

Porto, J. P., & Gardey, A. (2009, diciembre 23). Puerto. Definicion.de.

<https://definicion.de/puerto/>

Proveedor - Qué es, tipos, importancia, ejemplos y gestión. (s/f). Recuperado el 11 de octubre de 2024, de <https://concepto.de/proveedor/>

¿Qué es el pedimento aduanal? (s/f). Logycom.mx. Recuperado el 11 de octubre de 2024, de <https://www.logycom.mx/blog/que-es-pedimento-aduanal>

López, J. (2022, noviembre 3). Packing list: Documento obligatorio para el envío de mercancías. Maresa Logística; Maresa logística > logística y transportes a Baleares, Canarias, Ceuta y Melilla. <https://maresalogistica.com/blog/packing-list/>

Shipper, Consignee y Notify - ¿Quién es quién? (s/f). iContainers. Recuperado el 11 de octubre de 2024, de <https://www.icontainers.com/es/ayuda/que-es-shipper-consignee-notify/>

Flexitech. (2024a, marzo 7). Flexitech. <https://www.flexitech.com/es/>

Flexitech. (2024b, marzo 7). Flexitech. <https://www.flexitech.com/es/unete-a-nosotros/>

Flexitech. (2024c, marzo 12). Flexitech. <https://www.flexitech.com/es/quienes-somos/>

The future of trygonal in the Freudenberg Group. (s/f). Trygonal Group. Recuperado el 11 de octubre de 2024, de <https://www.trygonal.com/es/news/current-news/news-overview/id/130>