

**Aprendizaje en el Área de Operaciones en el Agente de Carga Andes Integración
Logística**

Por:

Marlon Andrés Pérez Villada

Asesor:

Jaime Alberto Zúñiga Raigoza

Universidad Católica Luis Amigó

Facultad de Ciencias Administrativas, Económicas y Contables Negocios Internacionales

Medellín

2024 -01

Tabla de contenido

Glosario	4
Resumen ejecutivo	9
Introducción.....	11
1. Antecedentes.....	13
2. Empresa objeto de la practica	16
2.1 Objeto social	16
2.2 Misión	19
2.3 Visión	20
2.4 Valores corporativos.....	20
2.5 Objetivos estratégicos.....	21
2.6 Rol comercial	21
3. Agencia objeto de practica	24
3.1 Cargo desempeñado.....	24
3.2 Perfil del cargo	24
3.3 Objetivo del cargo	25
3.4 Funciones a realizar	25
3.5 Relación con otros cargos.....	26
3.6 Herramientas y equipos para la ejecución del cargo	26
3.7 Condiciones de trabajo	27
3.8 Entrenamiento	30
3.9 Competencias	32
3.10 Responsabilidades	32
3.11 Deberes	33
3.12 Riesgos del cargo	33
4. Características de la practica	34
4.1 Justificación	34
4.2 Objetivo General:	37
4.3 Objetivos específicos	37
5. Informe ejecutivo.....	39
5.1 Soporte en el Proceso de Liberaciones	39
5.2 Gestión de Documentación y Trámites	46
5.3 Control y Supervisión de Contenedores	50

5.4 Coordinación con Clientes y Proveedores.....	50
5.5 Apoyo General en el Área de Operaciones	50
5.6 Propuesta de valor:.....	51
6. Aportes a mi Formación Personal:	54
7. Aportes a mi Formación Profesional:	55
8. Conclusiones.....	56
9. Recomendaciones	58

Glosario

Logística Internacional: Es un conjunto de operaciones destinadas a transportar materias primas o productos terminados desde un país de origen (exportador) hasta el país de llegada (importador), donde se utilizarán los recursos para fabricar bienes o comercializarlos directamente.

Comercio Exterior: Es un intercambio de bienes o servicios entre al menos dos países. Las importaciones y las exportaciones son dos formas diferentes de intercambio. La importación es la importación de un bien o servicio a un país. La exportación es la venta de un bien o servicio a un país extranjero.

Importación: Es la compra de bienes o servicios a un país extranjero para su utilización en territorio nacional.

Exportación: Son un proceso de comercialización que, a diferencia de las importaciones, buscan vender bienes y servicios de carácter local a otros países que no los poseen o que por alguna circunstancia específica desean adquirirlos.

Aduana: Es el espacio físico situado en las fronteras físicas de un país u otras zonas como puertos y aeropuertos, desde el que se **controla el tráfico de bienes, personas y capitales**,

tanto los que salen del país (exportaciones en el caso de productos) como los que entran (importaciones).

Agente de carga: son intermediarios frente a las empresas de transporte y los clientes finales que son importadores o exportadores y que reciben un acompañamiento y asesoramiento integral antes, durante y después del proceso de traslado de la mercancía.

Almacenaje: Se refiere a la gestión del espacio físico necesario para el mantenimiento de las existencias, en última instancia, estamos hablando del diseño y gestión operativa de los almacenes, así como de las diversas herramientas y tecnologías que deben usarse para optimizar la operación. Los almacenes son importantes porque desempeñan un papel intermediario en la cadena logística y pueden ser fuentes potenciales de desperdicio a lo largo de la cadena.

Transporte multimodal: Es la articulación entre diferentes modos de transporte, a fin de realizar más rápida y eficazmente las operaciones de trasbordo de materiales y mercancías (incluyendo contenedores, palets o artículos similares utilizados para consolidación de cargas).

Puerto marítimo: Es el espacio, reconocido por la OMI (Organización Marítima Internacional), habilitado para la recepción y envío de mercancías utilizando un medio marítimo de transporte.

Terminal de contenedores: Es una instalación donde los contenedores de carga se transportan entre diferentes vehículos, para su posterior traslado. El transbordo puede ser entre portacontenedores y vehículos terrestres.

Bill of lading: Uno de los documentos más cruciales en una transacción internacional es el documento de carga. Sea un exportador o importador, y sea por mar o por aire.

El documento de carga funciona como un contrato de transporte. Es una prueba del contrato de transporte entre el expedidor y la naviera. Es emitido por la naviera o su agente y en él se indica que la mercancía se ha recibido para ser transportada a bordo del buque indicado y bajo las condiciones acordadas entre el vendedor y el comprador.

Drop off: Es un recargo que la naviera cobra por devolver un contenedor en un patio de contenedores o en el puerto del país. Algunas navieras ofrecen a sus clientes la opción de no pagar este recargo.

Contenedor: equipo de transporte de capacidad interior no menor de un metro cúbico, capaz de asegurar un uso repetido, sin ruptura de la carga en caso de trasbordo a diferentes modos de transporte, de manejo sencillo y de fácil llenado y vaciado. En atención a la

composición de la carga se distinguen dos tipos: FCL (Full Container Load), contenedor completo; y LCL (Less than Container Load), de grupaje.

Contenedor Cerrado: el de más frecuente utilización. Dotado de puertas en el testero se carga a través de ellas con ayuda de carretillas o transpaletas.

Contenedor de Costado Abierto: cuando la mercancía a cargar, a causa de su longitud, resulta de difícil manejo a través del testero, se utilizan contenedores abiertos por el costado para facilitar la operación.

Contenedor de Techo Abierto: cuando el volumen de la mercancía hace difícil el manejo a través del testero o del costado, se utilizan contenedores abiertos por el techo para poder cargar con grúas.

Contenedor Plataforma: cuando por sus características geométricas el equipo a transportar no encaja en ninguno de los casos anteriores, se utilizan contenedores abiertos que consisten en plataformas con mamparas abatibles en los testeros.

Contenedor Cisterna: Consta de una típica cisterna apoyada en una estructura de soporte dotada de los accesorios necesarios (cantoneras de esquina, etc.), para poder ser trincado con los anclajes de la superficie de apoyo en los vehículos.

Contenedor Isotermo: construido con materiales aislantes que limitan el paso de calor entre el interior y el exterior.

Contenedor Frigorífico: contenedor isotermo que con la ayuda de un dispositivo de producción de frío permite reducir la temperatura y mantenerla.

Contenedor Calorífico: contenedor isotermo que, con ayuda de un sistema de calefacción, permite elevar la temperatura y mantenerla.

Contenedor de Temperatura Controlada: contenedor de alguno de los tipos anteriores que además está dotado de sistemas de control y registro de temperatura y humedad.

Contenedor Plegable: sus elementos pueden plegarse para el transporte en vacío. - Iglú.
Contenedor de formas adaptables al fuselaje típico del transporte aéreo.

Contenedor Completo-FCL: carga que completa la capacidad de un contenedor.

Resumen ejecutivo

Este informe documenta la experiencia del practicante en Andes Integración Logística, una empresa líder en el sector logístico en Colombia. La práctica se enfocó en el área de operaciones, permitiendo al estudiante aplicar conocimientos teóricos en un entorno real, adquirir habilidades prácticas y contribuir al funcionamiento eficiente de la empresa.

Las prácticas profesionales son esenciales para los estudiantes de negocios internacionales, ofreciendo la oportunidad de aplicar conocimientos teóricos, desarrollar habilidades prácticas y obtener experiencia en un entorno laboral. El practicante se centró en el apoyo al área de operaciones, una función crucial para la cadena de suministro de la empresa.

El objetivo general de la práctica fue brindar soporte y apoyo al área de operaciones en procesos clave como liberaciones de mercancías, control de contenedores y otras actividades requeridas. Entre los objetivos específicos se incluyó monitorear y controlar las operaciones de liberación mediante la descarga y análisis de reportes de Cargo Wise, mantener una comunicación eficiente con los clientes, gestionar el proceso de liberación de cargas y la devolución de contenedores, controlar y supervisar los días libres de los contenedores, y coordinar con terceros y proveedores.

El practicante realizó diversas funciones importantes. Destacan el soporte en liberaciones utilizando Cargo Wise y páginas de navieras para descargar y analizar reportes, y el seguimiento de cargas pre-alertadas. Además, gestionó la documentación, incluyendo la coordinación de pagos a proveedores y la devolución de contenedores. También controló los días libres y el ruteo de contenedores utilizando Excel, y mantuvo una comunicación eficiente con clientes, proveedores y navieras a través de correo electrónico y teléfono corporativo. Asimismo, apoyó

en la preparación y emisión de facturas, describiendo días libres comprados, demoras y valores de drop-off.

Las condiciones laborales fueron adecuadas, con herramientas tecnológicas modernas, jornadas laborales estándar y flexibilidad horaria. La supervisión y mentoría constante facilitaron el aprendizaje y desarrollo del practicante. Sin embargo, el rol conllevó riesgos ergonómicos, psicosociales, de seguridad, físicos y técnicos, los cuales fueron mitigados mediante medidas preventivas implementadas por la empresa.

Las prácticas profesionales benefician tanto al estudiante como a la empresa. Para el estudiante, permiten aplicar conocimientos teóricos, desarrollar habilidades y adquirir experiencia. Para la empresa, los practicantes aportan nuevas ideas y perspectivas, y representan una oportunidad para evaluar potenciales futuros empleados. En conclusión, la práctica profesional en Andes Integración Logística ha sido invaluable, proporcionando una base sólida para futuras responsabilidades en el campo de la logística y los negocios internacionales.

Introducción

El presente informe tiene como objetivo documentar la experiencia de práctica profesional realizada en Andes Integración Logística, una empresa líder en el sector logístico en Colombia. Este informe abarca una descripción detallada de las funciones y actividades llevadas a cabo por el estudiante practicante, centrado en el soporte y apoyo al área de operaciones. La práctica se llevó a cabo en un entorno dinámico y multifacético, lo que permitió una inmersión completa en los procesos logísticos y una comprensión profunda de las operaciones internas de la empresa.

Las prácticas profesionales representan un componente esencial en la formación de estudiantes de negocios internacionales. Proporcionan una oportunidad invaluable para aplicar los conocimientos adquiridos en el aula en un entorno real, desarrollando habilidades prácticas que son cruciales para el éxito en el campo profesional. En el caso específico de Andes Integración Logística, el rol del practicante se centró en el apoyo al área de operaciones, una de las funciones más críticas para el funcionamiento eficiente de la cadena de suministro de la empresa.

El principal objetivo de la práctica fue brindar soporte y apoyo al área de operaciones en procesos clave como liberaciones de mercancías, control de contenedores y otras actividades requeridas. Este objetivo se desglosa en varios objetivos específicos que incluyen: monitorear y controlar las operaciones de liberación mediante la descarga y análisis de reportes semanales; mantener una comunicación eficiente con los clientes, proporcionando información precisa sobre el estatus de sus cargas; gestionar el proceso de liberación de cargas, asegurando el pago de facturas y la correcta devolución de contenedores; controlar y supervisar los días libres de los

contenedores para evitar costos adicionales y optimizar la logística; y coordinar con terceros y proveedores para asegurar una integración fluida en el proceso logístico.

El desarrollo de prácticas profesionales en una empresa de la envergadura de Andes Integración Logística ofrece beneficios significativos tanto para el estudiante como para la empresa. Para el estudiante, estas prácticas proporcionan una plataforma para la aplicación práctica del conocimiento teórico, el desarrollo de habilidades técnicas y la adquisición de experiencia en un entorno laboral real. Permiten también una mejor comprensión de los desafíos y oportunidades en el campo de la logística internacional, preparando al estudiante para futuras responsabilidades profesionales. Para la empresa, la incorporación de practicantes aporta nuevas ideas y perspectivas, así como la oportunidad de formar y evaluar potenciales futuros empleados. Los practicantes pueden contribuir con enfoques innovadores y actualizados, beneficiándose de los conocimientos más recientes en tecnología y gestión logística adquiridos durante su formación académica. Además, al involucrarse en programas de prácticas, la empresa cumple con su responsabilidad social corporativa, apoyando la educación y el desarrollo profesional de los jóvenes talentos.

El informe se estructura en varias secciones para proporcionar una visión completa de la práctica profesional realizada. Tras esta introducción, se detallarán las condiciones de trabajo en Andes Integración Logística, incluyendo el ambiente de trabajo, horarios, apoyo y supervisión, y medidas de seguridad. Luego, se describirán las funciones y actividades realizadas, destacando las responsabilidades específicas del estudiante practicante en el área de operaciones. Finalmente, se presentarán las conclusiones y reflexiones sobre la experiencia de práctica, resaltando los aprendizajes adquiridos y las contribuciones realizadas a la empresa.

1. Antecedentes

Andes Integración Logística es una empresa chilena fundada con el propósito de proporcionar soluciones logísticas integrales a nivel internacional. Con una trayectoria de más de una década, se ha posicionado como un actor clave en el sector del transporte de carga. Desde sus inicios, Andes se ha enfocado en ofrecer servicios personalizados que respondan a las necesidades específicas de sus clientes, lo cual ha sido un pilar fundamental en su crecimiento y éxito continuo.

Crecimiento y Expansión:

A lo largo de los años, Andes Integración Logística ha experimentado una notable expansión geográfica. Inicialmente centrada en Chile, la empresa ha establecido oficinas en varios países, incluyendo Colombia, Argentina, Perú, Paraguay, Bolivia, Estados Unidos y China. Esta expansión le ha permitido ofrecer sus servicios en los cinco continentes, abarcando una red global que facilita el comercio internacional y la logística para sus clientes. La capacidad de operar en diversos mercados y regiones ha sido crucial para consolidar su posición en la industria.

Imagen 1. Países

NUESTROS SERVICIOS POR PAÍSES



ARGENTINA



CHILE



PERÚ



BOLIVIA



COLOMBIA



PARAGUAY



EE. UU.



CHINA

Servicios Ofrecidos:

La empresa se especializa en una amplia gama de servicios logísticos, adaptándose a las necesidades del comercio moderno. Entre sus servicios principales se encuentran:

Transporte Aéreo: Soluciones rápidas y seguras para envíos urgentes.

Transporte Marítimo: Opciones eficientes para el transporte de grandes volúmenes de carga.

Transporte Terrestre: Servicios fiables para conectar destinos nacionales e internacionales.

Servicios de Courier: Entregas rápidas y precisas para envíos de menor tamaño.

Soluciones Logísticas Integrales: Gestión completa de la cadena de suministro, desde el origen hasta el destino final.

Imagen 2. Servicios**Valores y Compromiso:**

Andes Integración Logística se distingue por su compromiso con la calidad y la eficiencia en todos sus procesos. La empresa valora la confianza de sus clientes y se esfuerza por mantener altos estándares de servicio. Su enfoque en la innovación y la mejora continua ha sido esencial

para adaptarse a las demandas cambiantes del mercado y ofrecer soluciones que faciliten el crecimiento de los negocios de sus clientes.

2. Empresa objeto de la practica

ANDES LOGISTICS COLOMBIA SAS

Imagen 3. Logo ANDES LOGISTICS COLOMBIA SAS



2.1 Objeto social

El objeto social de Andes Integración Logística en Colombia es amplio y abarca una variedad de servicios diseñados para facilitar y optimizar el comercio internacional de sus clientes. La empresa no solo se dedica al transporte de carga, sino que también ofrece consultoría especializada y soluciones logísticas integrales que abarcan todas las etapas de la cadena de suministro. A continuación, profundizaremos un poco más de cada uno de estos servicios:

Transporte de Carga Internacional

Andes Integración Logística se especializa en el transporte de carga a nivel internacional, ofreciendo soluciones eficientes y seguras para el traslado de mercancías. Los servicios abarcan:

Transporte Aéreo: Ideal para envíos urgentes, garantizando tiempos de entrega reducidos y una alta seguridad en la manipulación de la carga.

Transporte Marítimo: Utilizado para el transporte de grandes volúmenes de mercancías, proporcionando opciones económicas y fiables a largo plazo.

Transporte Terrestre: Conecta destinos nacionales e internacionales, facilitando el transporte de carga mediante camiones y otros vehículos de transporte terrestre.

Consultoría en Comercio Exterior

La empresa ofrece servicios de consultoría en comercio exterior, abarcando aspectos comerciales, tributarios y aduaneros. Estos servicios incluyen:

Asesoría Comercial: Orientación en la negociación y gestión de contratos internacionales.

Asesoría Tributaria: Planificación y optimización fiscal en operaciones internacionales para maximizar la eficiencia y reducir costos.

Asesoría Aduanera: Gestión de trámites aduaneros, cumplimiento de normativas y regulaciones internacionales, y resolución de problemas relacionados con la importación y exportación de mercancías.

Distribución de Cargas de Distintas Magnitudes

Andes Integración Logística se encarga de la distribución de cargas de diversas magnitudes, adaptándose a las necesidades específicas de cada cliente. Esto incluye:

Servicios de Courier: Para envíos pequeños y urgentes, ofreciendo rapidez y precisión en la entrega.

Almacenaje y Distribución: Gestión de inventarios, almacenamiento en depósitos estratégicamente ubicados y distribución eficiente para garantizar que las mercancías lleguen a su destino final en óptimas condiciones.

Soluciones Logísticas Integrales

La empresa proporciona soluciones logísticas integrales que abarcan todas las etapas de la cadena de suministro. Estas soluciones incluyen:

Gestión de la Cadena de Suministro: Coordinación y optimización de todas las actividades logísticas desde el punto de origen hasta el punto de consumo.

Innovación Tecnológica: Utilización de tecnología avanzada para mejorar la eficiencia de los procesos logísticos y proporcionar seguimiento en tiempo real de las cargas.

Personalización del Servicio: Adaptación de los servicios a las necesidades específicas de cada cliente, ofreciendo soluciones flexibles y personalizadas que aseguren la satisfacción del cliente y el éxito en sus operaciones logísticas

2.2 Misión

“Proveer servicios logísticos de calidad que satisfaga las expectativas de nuestros clientes, aplicando la mejora continua en todos nuestros procesos para el logro de la excelencia; y logrando la diferenciación a través de la atención personalizada, contando para ello con la actitud y experiencia de nuestra gente.”

2.3 Visión

“Ser reconocidos por anticiparnos y brindar soluciones logísticas a medida de las cambiantes necesidades de nuestros clientes, con la mayor rapidez y cuidado de todos los detalles.”

2.4 Valores corporativos

Excelencia: La alcanzamos solamente con un trabajo de mejora continua.

Honestidad: La honestidad y responsabilidad son los pilares de nuestro proceder.

Transparencia: Buscamos la simpleza y transparencia en nuestros procesos.

Compromiso: Cumplimos siempre nuestros compromisos.

Profesionalismo: Gestionamos las mejores capacidades y talentos de nuestro equipo, preocupándonos que se desarrollen en lo personal y profesional.

Prevención de problemas: Nuestro trabajo se basa en anticiparse a los problemas.

Diferenciación: La actitud y experiencia de nuestra gente, nuestra diferenciación.

2.5 Objetivos estratégicos

Captación:

Visibilidad: Red Boca a boca, Publicidad, Eventos.

Atracción: Propuesta de valor, Servicios, Adecuación

Venta:

Evaluación: Propuesta Negociación

Conversión: Contratación

Fidelización

Entrega de servicio Post Venta

2.6 Rol comercial

Andes Integración Logística actúa como un facilitador del comercio internacional, conectando mercados globales a través de sus servicios de transporte y logística. La empresa proporciona soluciones de transporte aéreo, marítimo y terrestre, asegurando que las mercancías de sus clientes lleguen a su destino de manera eficiente y segura. Este papel es crucial para empresas

colombianas que buscan expandirse en mercados internacionales y necesitan un socio confiable para gestionar sus envíos.

Asesoría en Comercio Exterior

Una parte importante del rol comercial de Andes Integración Logística es ofrecer consultoría especializada en comercio exterior. Esto incluye:

Asesoría Comercial: Ayuda a las empresas en la negociación y gestión de contratos internacionales, asegurando el cumplimiento de las regulaciones comerciales y optimizando los términos comerciales.

Asesoría Tributaria y Aduanera: Proporciona orientación sobre regulaciones fiscales y aduaneras, ayudando a las empresas a navegar por los complejos procesos de importación y exportación, y a aprovechar al máximo los beneficios fiscales disponibles.

Optimización de la Cadena de Suministro

Andes Integración Logística se dedica a la optimización de la cadena de suministro de sus clientes, ofreciendo soluciones integrales que abarcan desde la planificación logística hasta la distribución final. La empresa utiliza tecnología avanzada para mejorar la eficiencia operativa, incluyendo sistemas de seguimiento y gestión de inventarios en tiempo real. Esto permite a las empresas tener un control total sobre sus envíos y reducir costos operativos.

Personalización de Servicios

El enfoque en la personalización es otro aspecto clave del rol comercial de Andes Integración Logística. La empresa trabaja estrechamente con sus clientes para entender sus necesidades específicas y ofrecer soluciones a medida. Esto incluye la adaptación de rutas de transporte, métodos de envío y tiempos de entrega para cumplir con los requisitos particulares de cada cliente. Este servicio personalizado ayuda a las empresas a ser más competitivas en sus respectivos mercados.

Innovación y Tecnología

Andes Integración Logística se destaca por su compromiso con la innovación y el uso de tecnología avanzada. La empresa implementa soluciones tecnológicas que mejoran la visibilidad y el control de la cadena de suministro, proporcionando a los clientes herramientas para gestionar sus operaciones logísticas de manera más efectiva. Esto incluye el uso de sistemas de gestión de transporte (TMS) y plataformas de seguimiento en tiempo real, que permiten una mayor transparencia y eficiencia en el manejo de la carga .

3. Agencia objeto de practica

ANDES LOGISTICS COLOMBIA SAS

Imagen 4. Logo ANDES LOGISTICS COLOMBIA SAS



3.1 Cargo desempeñado

Practicante Operaciones

3.2 Perfil del cargo

El Practicante de Operaciones en Andes Integración Logística es un puesto clave dentro del área de operaciones de la empresa, enfocado en brindar soporte y apoyo en diversas actividades logísticas y administrativas. El objetivo principal de este rol es asegurar la eficiencia en los procesos de liberaciones, control de contenedores y demás tareas operativas requeridas para el funcionamiento óptimo de la cadena de suministro.

3.3 Objetivo del cargo

Soportar y apoyar al área de operaciones en proceso de liberaciones, control de contenedores y demás apoyo que el área requiera.

3.4 Funciones a realizar

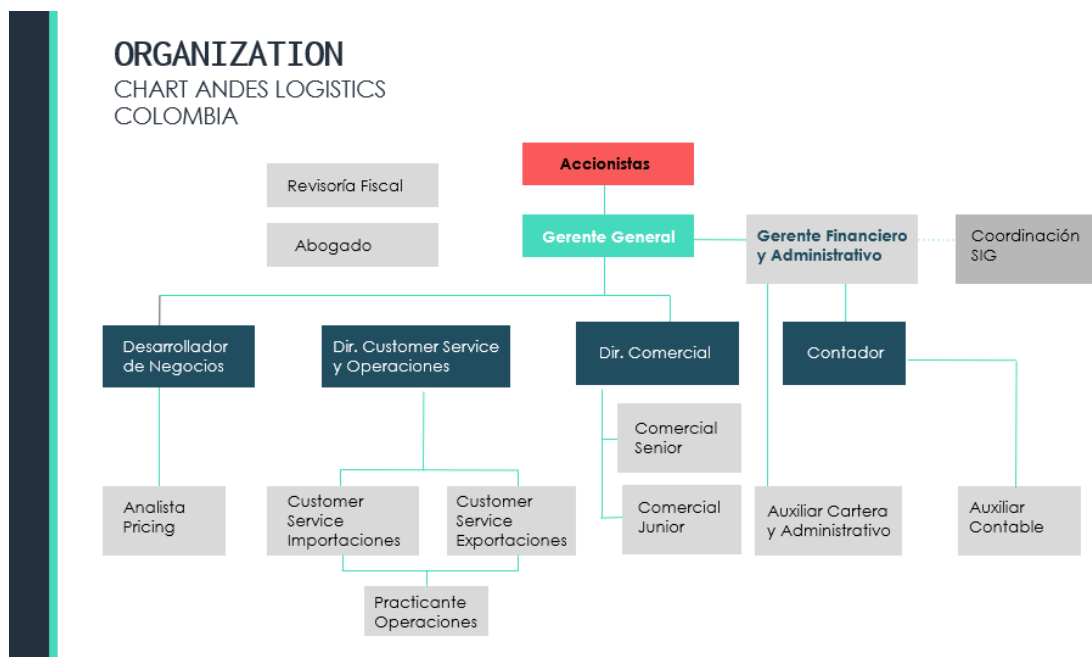
Liberaciones:

- Se baja reporte de CW y se filtra por el mes presente, se recomienda bajar un reporte semanal para tener control de las operaciones en curso y no pasar ninguna liberación por alto.
- Una vez el operativo pre alerta las cargas, dar seguimiento al arribo.
- Contacto con el cliente, apoyando con información que solicite como: Estatus de arribo de la carga. Días libres. Envío de factura de manejo.
- Proceso de liberación
- Mandar a pagar facturas de proveedores, comodatos y demás.
- Contacto de cliente con nuestros terceros. *Apoyo en el envío de confirmación de arribo y finalización de la carga.
- Control de días libres de clientes y ruteados.
- Tramite de devolución de contenedor
- Solicitud de facturación por demoras de contenedor.

-Seguimiento a las cotizaciones convertidas

3.5 Relación con otros cargos

Imagen 5. Organigrama de la empresa



3.6 Herramientas y equipos para la ejecución del cargo

Equipos:

Computador portátil

Teclado y mouse

Impresora y fotocopidora

Herramientas:

- Cargo Wise
- Web tracking
- Vertech
- DHL
- Base de datos

Correo electrónico

- Corporativo
- Proveedores
- Exportaciones
- Importaciones

3.7 Condiciones de trabajo

Durante mis prácticas en Andes Integración Logística, las condiciones de trabajo fueron cuidadosamente estructuradas para asegurar un entorno profesional, seguro y propicio para el aprendizaje. A continuación, se describen las principales condiciones laborales experimentadas:

Ambiente de Trabajo

Espacio Físico y Equipamiento:

Oficinas: Las oficinas de Andes Integración Logística están equipadas con todas las herramientas necesarias para realizar las tareas asignadas. Las estaciones de trabajo están bien organizadas y cuentan con equipos modernos, como computadoras, software especializado en logística, y acceso a internet de alta velocidad.

Horarios y Flexibilidad:

Horario de Trabajo: El horario de trabajo se ajusta a la normativa laboral, con una jornada estándar que permite un equilibrio adecuado entre el trabajo y el tiempo personal. Generalmente, las prácticas se realizan en un horario de 8:00 a.m. a 5:00 p.m., con media hora para el almuerzo.

Flexibilidad: Andes Integración Logística ofrece cierta flexibilidad en los horarios para los practicantes, permitiendo ajustes en caso de necesidades académicas o personales, siempre que se mantenga la responsabilidad y cumplimiento de las tareas asignadas.

Apoyo y Supervisión

Supervisión y Mentoría:

Los practicantes cuentan con la supervisión constante de profesionales experimentados que brindan orientación y apoyo en todas las tareas asignadas. Esto incluye la revisión periódica del progreso y la disponibilidad para resolver dudas y proporcionar retroalimentación constructiva.

Además de la supervisión, los practicantes tienen la oportunidad de recibir mentoría de diferentes miembros del equipo, lo que les permite aprender de diversas experiencias y perspectivas dentro del ámbito logístico.

Capacitación y Desarrollo:

Capacitación Inicial: Al inicio de la práctica, se proporciona una capacitación completa sobre los sistemas y procesos de la empresa, incluyendo el uso de software y las normativas de seguridad.

Desarrollo Continuo: Durante el periodo de práctica, se ofrecen sesiones de formación adicionales y oportunidades para participar en proyectos que promueven el desarrollo de habilidades prácticas y teóricas relevantes para el campo de la logística.

Condiciones de Seguridad

Protocolos de Seguridad:

Normativas: La empresa cumple con todas las normativas de seguridad laboral, proporcionando un ambiente de trabajo seguro. Esto incluye el uso de equipos de protección personal cuando es necesario y la implementación de medidas de seguridad en áreas operativas.

Entrenamiento en Seguridad: Se realizan sesiones de entrenamiento en seguridad laboral, asegurando que todos los empleados y practicantes estén al tanto de los procedimientos de emergencia y las mejores prácticas para mantener un entorno seguro.

Salud y Bienestar:

Salud Ocupacional: Andes Integración Logística se preocupa por la salud ocupacional de sus empleados y practicantes, ofreciendo acceso a servicios de salud y programas de bienestar. Esto incluye evaluaciones médicas regulares y programas de bienestar que fomentan un estilo de vida saludable.

3.8 Entrenamiento**Contabilidad:**

Fundamentos de contabilidad financiera: Me familiaricé con los principios contables básicos, el ciclo contable, la elaboración de estados financieros y el análisis financiero. Esto me permitió comprender la importancia de la información contable para la toma de decisiones estratégicas en la empresa.

Contabilidad de costos: Aprendí sobre los conceptos de costos, la clasificación de costos, los métodos de costeo y el análisis de costos. Esta capacitación me brindó herramientas para evaluar la eficiencia de los procesos operativos y contribuir a la optimización de costos.

Contabilidad fiscal: Adquirí conocimiento sobre las obligaciones fiscales de la empresa, la preparación de declaraciones de impuestos y la normativa fiscal vigente. Esto me permitió comprender la importancia de cumplir con las obligaciones fiscales para evitar sanciones y asegurar la estabilidad financiera de la empresa.

Gestión Humana:

Desarrollo del talento humano: Me familiaricé con las estrategias para la capacitación, el desarrollo y la motivación del personal. Esta capacitación me permitió comprender la importancia de invertir en el desarrollo del talento humano para mejorar el desempeño individual y colectivo de los empleados.

Seguridad y Salud en el Trabajo:

Identificación de riesgos laborales: Aprendí a identificar y evaluar los riesgos presentes en el entorno laboral. Esta capacitación me permitió desarrollar la capacidad de detectar situaciones que podrían poner en peligro la salud y seguridad de los empleados.

Implementación de medidas de seguridad: Me familiaricé con las medidas de seguridad necesarias para prevenir accidentes y enfermedades laborales. Esta capacitación me permitió comprender la importancia de implementar medidas de seguridad adecuadas para proteger la salud y el bienestar de los empleados.

Primeros auxilios: Aprendí las técnicas básicas de primeros auxilios para atender situaciones de emergencia. Esta capacitación me permitió adquirir habilidades para brindar asistencia inmediata en caso de accidentes o enfermedades laborales.

Operaciones:

Gestión de la cadena de suministro: Comprendí los procesos logísticos involucrados en la cadena de suministro, desde la adquisición de materias primas hasta la entrega del producto

final al cliente. Esta capacitación me permitió desarrollar una visión integral de la cadena de suministro y su impacto en la competitividad de la empresa.

Optimización de procesos: Me familiaricé con las herramientas y técnicas para optimizar los procesos operativos y mejorar la eficiencia. Esta capacitación me permitió identificar oportunidades para mejorar la productividad y reducir costos en las operaciones de la empresa.

Control de calidad: Aprendí sobre los procedimientos de control de calidad para garantizar la calidad de los productos y servicios. Esta capacitación me permitió comprender la importancia de implementar controles de calidad adecuados para mantener la satisfacción del cliente y la reputación de la empresa.

3.9 Competencias

- Estar cursando carrera preferentemente del área del Comercio exterior.
- Formación Cursos específicos
- inglés medio escrito y hablado (excluyente)
- Conocimientos sobre comercio exterior

3.10 Responsabilidades

Contacto con el cliente, apoyando con información que solicite como:

- Estatus de arribo de la carga.
- Días libres.
- Envío de factura de manejo.

Apoyo en el envío de confirmación de arribo y finalización de la carga.

- Control de días libres de clientes y ruteados.
- Tramite de devolución de contenedor
- Solicitud de facturación por demoras de contenedor.

3.11 Deberes

- Soporte en el Proceso de Liberaciones
- Control y Supervisión de Contenedores
- Coordinación con Clientes y Proveedores
- Apoyo General en el Área de Operaciones
- Cumplimiento de Normativas y Procedimientos
- Colaboración y Trabajo en Equipo
- Reporte y Documentación

3.12 Riesgos del cargo

La falta de comunicación clara y precisa con proveedores y clientes puede llevar a errores en la entrega de mercancías y en la gestión de inventarios, afectando la cadena de suministro.

La gestión de documentos importantes y confidenciales requiere un alto nivel de cuidado para evitar la pérdida o el acceso no autorizado a la información.

4. Características de la practica

4.1 Justificación

El desarrollo de prácticas profesionales es un componente esencial en la formación de estudiantes de negocios internacionales. Este ensayo argumenta la importancia de estas prácticas desde dos perspectivas fundamentales: la aplicación del conocimiento adquirido en el ámbito académico y la relevancia social y empresarial. Utilizando como estudio de caso mi experiencia en Andes Integración Logística, se demostrará cómo estas prácticas no solo benefician al estudiante, sino también a la empresa y a la sociedad en general.

Aplicación del Conocimiento: Importancia para el Estudiante

La aplicación del conocimiento adquirido en el ámbito académico durante las prácticas profesionales es crucial para la formación integral de los estudiantes de negocios internacionales. La teoría impartida en las aulas proporciona una base sólida, pero es en la práctica donde los estudiantes pueden observar y participar en la realidad empresarial, enfrentando retos y tomando decisiones en un entorno real.

Consolidación de Habilidades y Conocimientos

Durante mis prácticas en Andes Integración Logística, he tenido la oportunidad de consolidar y aplicar conocimientos adquiridos en mis estudios, como la gestión de la cadena de suministro, la logística internacional, y el comercio exterior. En la empresa, he podido ver cómo se implementan las estrategias logísticas y cómo se gestionan las operaciones diarias, lo cual ha reforzado mi comprensión teórica con experiencias prácticas. Esta transición de la teoría a la práctica es fundamental para el desarrollo de competencias técnicas y habilidades blandas como la resolución de problemas y la toma de decisiones bajo presión.

Desarrollo Profesional y Personal

Además de la consolidación de conocimientos, las prácticas profesionales son esenciales para el desarrollo personal y profesional de los estudiantes. La interacción con profesionales experimentados y la inmersión en un ambiente laboral real permiten a los estudiantes desarrollar habilidades interpersonales, mejorar su capacidad de comunicación y aprender sobre la cultura organizacional. En Andes Integración Logística, he aprendido a trabajar en equipo, a gestionar el tiempo de manera efectiva y a adaptarme a las dinámicas propias de una empresa de logística internacional. Estas experiencias son invaluable para mi crecimiento profesional y para preparar a los estudiantes para futuras oportunidades laborales.

Aspecto Social y Empresarial: Importancia para la Empresa

El desarrollo de prácticas no solo beneficia a los estudiantes, sino también a las empresas y a la sociedad en general. Las empresas que participan en programas de prácticas obtienen varios beneficios que contribuyen a su crecimiento y desarrollo.

Inyección de Nuevas Ideas y Perspectivas

Los estudiantes de negocios internacionales aportan a las empresas una inyección de nuevas ideas y perspectivas frescas. Durante mi práctica en Andes Integración Logística, he podido contribuir con enfoques innovadores en proyectos específicos, basados en las últimas tendencias y conocimientos adquiridos en mis estudios. Las empresas pueden aprovechar esta innovación para mejorar sus procesos, adoptar nuevas tecnologías y mantenerse competitivas en un mercado global en constante cambio.

Formación de Futuro Talento

Las prácticas profesionales permiten a las empresas identificar y formar futuros talentos. Andes Integración Logística, al involucrar a estudiantes en sus operaciones diarias, no solo contribuye a su formación, sino que también evalúa el desempeño de posibles futuros empleados en un entorno real. Este proceso es beneficioso para la empresa, ya que permite seleccionar a los candidatos más aptos y familiarizarlos con la cultura y los procesos internos antes de una posible contratación a tiempo completo.

Responsabilidad Social Corporativa

Involucrarse en programas de prácticas también es una muestra de la responsabilidad social corporativa de la empresa. Al ofrecer oportunidades de aprendizaje y desarrollo a estudiantes, Andes Integración Logística contribuye al desarrollo de la educación y fomenta el crecimiento de profesionales competentes en el ámbito logístico. Esta responsabilidad social no solo mejora la imagen de la empresa, sino que también tiene un impacto positivo en la comunidad y en la sociedad en general, al promover la educación y el empleo.

4.2 Objetivo General:

El objetivo general de este informe es describir las funciones y actividades realizadas por el estudiante en prácticas en la compañía Andes Integración Logística, enfocándose en el rol desempeñado como Practicante de operaciones. Este objetivo abarca el soporte y apoyo al área de operaciones en procesos de liberaciones, control de contenedores y demás tareas requeridas por el área. A través de este informe, se busca demostrar cómo estas actividades contribuyen al desarrollo profesional del estudiante y al funcionamiento eficiente de la empresa, destacando la aplicación práctica de conocimientos teóricos y la importancia del rol del estudiante en el contexto empresarial.

4.3 Objetivos específicos

Monitorear y Controlar las Operaciones de Liberación:

Descargar reportes semanales de CW y filtrar por el mes presente para tener un control constante de las operaciones en curso y asegurar que ninguna liberación se pase por alto. Realizar seguimiento continuo a las cargas pre-alertadas por el operativo para gestionar su arribo de manera eficiente.

Mantener Comunicación Eficiente con los Clientes:

Establecer y mantener contacto regular con los clientes, proporcionando información precisa y oportuna sobre el estatus de arribo de la carga, días libres, y envío de facturas de manejo. Apoyar en el envío de confirmaciones de arribo y finalización de la carga, garantizando que los clientes estén siempre informados.

Gestionar el Proceso de Liberación de Cargas:

Ejecutar todas las tareas relacionadas con el proceso de liberación de cargas, incluyendo el pago de facturas de proveedores, comodatos y demás, así como el trámite de devolución de contenedores y la solicitud de facturación por demoras de contenedores. Asegurar que todos los documentos y pagos estén en orden para una liberación eficiente.

Controlar y Supervisar los Días Libres de Contenedores:

Llevar un control riguroso de los días libres de los contenedores y su ruteado, asegurando una gestión óptima de los tiempos y evitando cargos adicionales. Realizar un seguimiento

continuo a las cotizaciones convertidas para maximizar la eficiencia operativa y minimizar costos.

Coordinar con Terceros y Proveedores:

Facilitar la comunicación y coordinación entre los clientes y nuestros terceros proveedores, asegurando una integración fluida en el proceso logístico. Esto incluye el apoyo en el envío de confirmaciones y la gestión de todas las interacciones necesarias para la finalización de las cargas y la entrega eficiente de los contenedores.

5. Informe ejecutivo

5.1 Soporte en el Proceso de Liberaciones

Una de las principales responsabilidades fue el soporte en el proceso de liberaciones, utilizando la plataforma Cargo Wise y las páginas web de las navieras para descargar y analizar reportes. Estos reportes, filtrados semanalmente, permitieron un seguimiento preciso de las operaciones en curso y aseguraron que ninguna liberación fuera pasada por alto. El seguimiento de las cargas pre-alertadas y la coordinación con el equipo operativo fueron cruciales para asegurar el arribo correcto y oportuno de las mercancías.

Ejemplo del paso a paso del control de demoras y devolución de contenedores

Ingresar a CW Cargo Wise

PASO 1.


Clic en 'home' opción 'Reports (Forwarding)'

Recent Modules

- ☆ Reports (Forwarding)
- ☆ Shipments (Forwarding)

PASO 2.

Buscar la opción 'Shipment Profile Report – v2'

 Reports (Forwarding)				
▼ Report Name	System	Client	Published	
Bookings - Carrier Booking Status Report	<input checked="" type="checkbox"/>	<input type="checkbox"/>	<input checked="" type="checkbox"/>	
Client Summary Volume & Profit Analysis – Forwarding	<input checked="" type="checkbox"/>	<input type="checkbox"/>	<input checked="" type="checkbox"/>	
Andes Reporte Clientes Export ATO	<input type="checkbox"/>	<input type="checkbox"/>	<input checked="" type="checkbox"/>	
Client - Booking Summary	<input checked="" type="checkbox"/>	<input type="checkbox"/>	<input checked="" type="checkbox"/>	
Bookings - Export Bookings - Agente	<input type="checkbox"/>	<input type="checkbox"/>	<input checked="" type="checkbox"/>	
Reporte Tareas Quotation	<input type="checkbox"/>	<input type="checkbox"/>	<input checked="" type="checkbox"/>	
Andes Booking Profile	<input type="checkbox"/>	<input type="checkbox"/>	<input checked="" type="checkbox"/>	
Andes Shipments Profile v1	<input type="checkbox"/>	<input type="checkbox"/>	<input checked="" type="checkbox"/>	
Client Summary Two Period Volume & Profit Analysis - Forwarding	<input checked="" type="checkbox"/>	<input type="checkbox"/>	<input checked="" type="checkbox"/>	
Reporte Tareas para cubo	<input type="checkbox"/>	<input type="checkbox"/>	<input checked="" type="checkbox"/>	
Andes AWB Contactos	<input type="checkbox"/>	<input type="checkbox"/>	<input checked="" type="checkbox"/>	
Client Summary Analysis – Forwarding	<input checked="" type="checkbox"/>	<input type="checkbox"/>	<input checked="" type="checkbox"/>	
Freight Hold Status Overrides	<input checked="" type="checkbox"/>	<input type="checkbox"/>	<input checked="" type="checkbox"/>	
Andes Job Profit – Forwarding Transaction Detail Multi Moneda	<input type="checkbox"/>	<input type="checkbox"/>	<input checked="" type="checkbox"/>	
Andes Report Routing SCL	<input type="checkbox"/>	<input type="checkbox"/>	<input checked="" type="checkbox"/>	
Client - Shipment Listing Report (Customizado)	<input type="checkbox"/>	<input type="checkbox"/>	<input checked="" type="checkbox"/>	
Datamart Document Shp 10-13	<input type="checkbox"/>	<input type="checkbox"/>	<input checked="" type="checkbox"/>	
Shipment Profile Report - v2	<input type="checkbox"/>	<input type="checkbox"/>	<input checked="" type="checkbox"/>	

PASO 3.

En el siguiente recuadro se encuentran resaltadas las casillas por modificar. En las casillas ETD y ETA se seleccionan las fechas de las cuales se desea generar el reporte, y se finaliza dando clic en 'Preview'.

Shipment Profile Report - v2 - Production - Branch: Oficina Andes Logistics Medellin - Company: Andes Logistics Colombia S.A.S. - Department: Gerencia Administració...

Primary Filters Transaction Related Parties Configuration Management

Primary Filters

Configuration: ANDES_CCO OPERUMES DC

Transport Mode: [Dropdown]

Container Mode: [Dropdown]

Origin: [None Selected]

Destination: [None Selected]

ETD From: 01-DEC-22 To: 31-JAN-23

ETA From: [] To: []

Shipment Registered From: [] To: []

Consignor: [Code Description]

Consignee: [Code Description]

Only Invoicing Jobs: Only Records with Billing Job Headers in Login Company

INCO Term: [Dropdown]

PPD/CIX Term: [Dropdown]

Include Inactive: Include Inactive Shipments

Controlling Customer: [Code Description]

Freight Direction: ALL All shipments

Co-Lead Type: ALL All shipments

Sort the report in this order

Shipment ID Consol Local Client

Consignee Consignor/Shipper

Orientation: DEF (default)

Create Shortcut Query Timeout Override: 0

Preview Deliver Close

PASO 4.

Clic en 'Open in Excel' y empezamos a filtrar acorde a la operación a realizar.



1. Filtro la casilla ETA por orden de fecha y del mes actual, de esta manera tengo control de las operaciones con más prioridad y que están próximas a arribar.

2. Filtro por el nombre del operativo del cual llevo el control, ejemplo: Alejandra Arango y Juliana Arango (Importación).

3. Copio el shipment y reviso en CW, en la opción 'eDocs' la cotización para ver los días libres cotizados por el comercial.

4. Con el número de MBL o Contenedor de la operación ingreso a la página de cada naviera que permite ver los días libres reales en destino, ejemplo:

ONE:

NRO BL ONEYRICDJ7585700	
Contenedor	Dias Libres
TLLU2027877	14

5. Lo ideal es darle al cliente los días libres de la cotización, sin embargo, hay ocasiones en donde los días de la naviera son menores a los cotizados, ejemplo:

Destination ETA	Container	Días navie	Días Ctv	Límite de devolució	Vacio- devuel	Demoras
07-Apr-23	TRHU4113909	9	15	15-Apr-23	12-abr-23	-4

La fórmula del límite de devolución es $(eta+díasctv-1)$, se le pone -1 ya que Excel cuenta los días libres desde el día siguiente del arribo y las líneas navieras los cobran desde el día de arribo.

Destination ETA	Container	Días navie	Días Ctv	Límite de devolució	Vacio- devuel	Demoras
02-May-23	BEAU5794446	17	17	=E64+H64-1	10-may-23	-9

6. Tres o cuatro días antes de que se cumplan los días libres, se les envía a los clientes la alerta de días libres en destino:

Buena tarde,

Estimado cliente

Comparto los días libres en destino de las unidades xxxx // xxxx

Lo invitamos a realizar la devolución a tiempo, esto con el fin de evitar gastos adicionales por demoras de contenedor* *Por favor compartir la tirilla cuando se haya hecho la devolución

PARA DEVOLUCIONES DE UNIDADES:

7. Hay líneas navieras como Sealand, Maersk y Hapag que permiten elegir el patio de devolución al momento de pre liquidar los comodatos. Con las demás líneas la devolución se hará siempre en puerto.

Cuando el cliente solicita devolución en el interior debe de consultarse primero con la línea: 1. sí reciben la unidad – 2. sí tiene costo de drop off

En el caso de Hapag, One Y AMC se puede consultar el costo de drop off por la página

8. Cuando la devolución se va a realizar y la unidad ya tiene días de demora, primero se deben cancelar a la línea naviera para proceder con la devolución, de lo contrario no se acepta. En el momento solo MSC recibe la unidad y luego factura.

9. Se deben de tener las tarifas de demoras actualizadas de las navieras, de esta manera se le envía la información al operativo para que mande a facturar.

FACTURAR DEMORAS A *****

SMDE00

HL: ****

CONTENEDORES: U*****

Cantidad de contenedores: 1 X 20GP

Demoras: Del 14/05/2023 al 18/05/2023 Días 5

158 USD X DÍA + Adm Fee

NOTA: No se acepta ninguna devolución sin que el cliente haya realizado previamente el pago de las demoras generadas.

10. Lo ideal es que el cliente envíe la tirilla de devolución para tener el control, pero en el tracking de las líneas nos damos cuenta

Ejemplo ONE:

-Con el número de MBL o Contenedor ingreso a la página de tracking de cada naviera para verificar el día de arribo (ETA) de la motonave y en qué estado se encuentran los contenedores, ejemplo:

Contenedor devuelto:

Gate in empty	CARTAGENA (COLOMBIA)	2022-11-22	10:54	Truck
---------------	----------------------	------------	-------	-------

Contenedor aún en puerto:

9	Contenedor vacío devuelto por el cliente	BUENAVENTURA, COLOMBIA	Estimar 2022-12-08 09:01
Estimar	Horario estimado	Actual	Horario real
			Descargar

5.2 Gestión de Documentación y Trámites

El practicante gestionó todo el proceso de liberación de cargas, incluyendo la coordinación de pagos a proveedores, comodatos y otros servicios necesarios. Además, tramitó la devolución de contenedores y gestionó la solicitud de facturación por demoras de contenedores. Este rol requirió una atención meticulosa al detalle y habilidades organizativas para manejar múltiples tareas simultáneamente.

Ejemplo de liberación con CMA

1. Pre liquidamos los comodatos por medio de la página de AMC:

<https://www.cargoamc.com/es-co>

Click: Servicios (Transacciones) CMA CGM

Click: Comodato

Click: comodato con pago

Debe reflejarse la siguiente imagen con el BL a pagar

Mostrar registros por pagina Buscar:

BL	CONTENEDOR	DEVOLUCIÓN	PTO DEVOLUCIÓN	ADENDA	IVA ADENDA	SUBTOTAL	LIBERAR <input type="checkbox"/>
RTM1293650	TRHU1368486	1/20/2023	CTG	\$ 142.620 COP	\$ 27.098 COP	\$ 169.718 COP	<input type="checkbox"/>

Registros encontrados 1 Anterior **1** Siguiente

[Ver carro de pagos](#)

CLIENTE **DCANO** NIT: **901141345**

Documento	Factura	BL	Contenedor	Sub Total	Iva	Total
	ADENDAS	RTM1293650	TRHU1368486	\$ 142.620	\$ 27.098	\$ 169.718

[Quitar](#)

TOTAL \$ 169.718

Seleccione la ciudad para el pago, de acuerdo a esta ciudad se calcularán las retenciones si aplican.

[Ir a Pagar](#) [Generar Boleta de Pago](#) [Generar Pre Liquidación](#)

Seleccionamos la ciudad donde van a arribar los contenedores y clic en **PRE LIQUIDACIÓN**.

Enviamos esta imagen al encargado de pagos, solicitando pago de comodato.

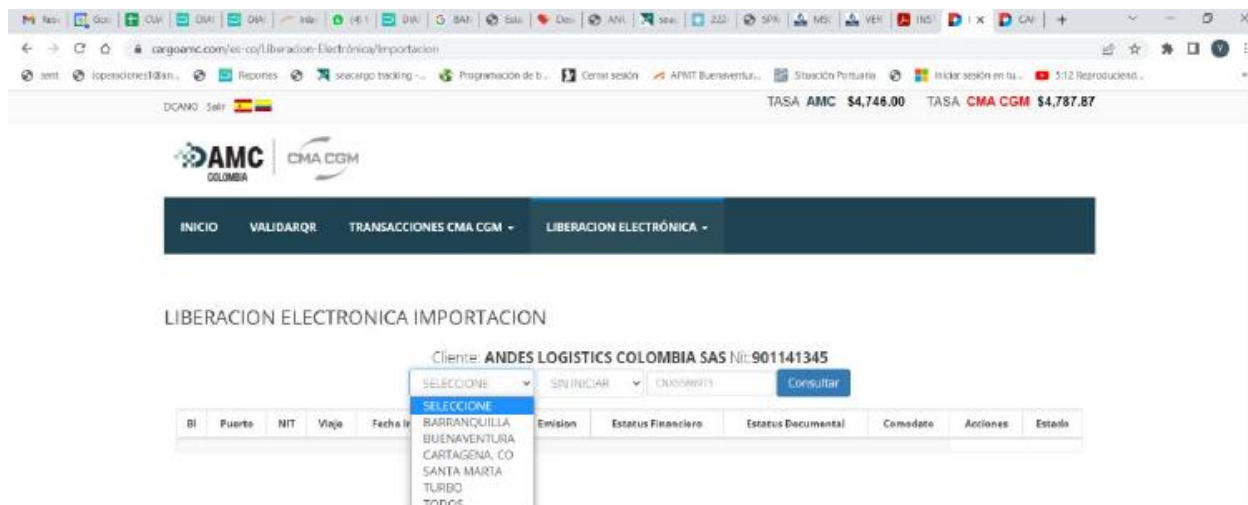
2. Posterior al pago se descargan los comodatos por la misma página.

Click: Servicios (Transacciones) CMA CGM

Click: Comodato

Click: Imprimir comodato

2. Cuando ya realicemos este proceso damos clic en *Liberación Electrónica*



- Se selecciona la ciudad en donde arriba la carga

- Se digita el número del BL

- Clic en consultar y debe reflejarse la siguiente imagen:

BI	Puerto	Viaje	Fecha Inicio	Fecha Fin	Emission	Estatus Financiero	Estatus Documental	Comodato	Acciones	Estado
CNCC916211	BUN	OMHDIW1MA	03/01/2023, 08:51-15 a. m.	03/01/2023, 01:45:32 p. m.	Desti	✓	✓	✓	Ver	Liberado

- **Estatus Financiero:** Si estamos al día con cartera automáticamente aparece 'ok'

- **Estatus Documental:** Si es con emisión en destino clic en seleccionar archivo y cargamos los poderes de CMA; Si es con emisión en origen debemos leer qué documentos nos piden cargar, como Carta de Shipper y Consignee

- **Comodato:** Aparece 'ok' una vez hacemos la pre liquidación.

- Cuando hayamos cargado todo, damos clic en iniciar proceso y debe reflejarse diciendo 'liberado'. Debe aparecer así para estar ok, este proceso puede tomarse unos minutos.

4. Clic en 'ver mensaje' y debe de aparecernos lo siguiente:

Asunto:

Adjunto:
 Seleccionar archivo Ninguno archivo selec.

Mensaje:

Fecha Mensaje: 03/01/2023, 02:36:18 p. m.
 Presentar una carta con la relación de OBL's que le serán entregados poparte de nosotros, AGP. Por favor presentarse el día 04.01.2022 en nuestras oficinas AGP/BUN a las 10:20AM

Mostrar 10 registros Buscar:

Usuario	BL	Fecha	Asunto	Contenido	Adjunto	Acciones
jibarguen@agpa...	CNCC916211	03/01/2023, 02:36:18 p. m.		Presentar una ...	Ver adjunto	Leer Responder

5. Para liberaciones por ctg se debe enviar un correo a Liber@agencia.com confirmando que el MBL se le debe entregar, en este caso al funcionario.

Correo servicio al cliente: bgt.import@cma-cgm.com

5.3 Control y Supervisión de Contenedores

El control de los días libres de los contenedores y su ruteado fue una tarea esencial para optimizar los tiempos y reducir costos adicionales. Utilizando Excel y tablas dinámicas, se mantuvo un control riguroso de estos aspectos, asegurando una gestión eficiente y efectiva de los recursos logísticos.

5.4 Coordinación con Clientes y Proveedores

La comunicación con los clientes, proveedores y navieras se realizó principalmente por medio del correo electrónico, siguiendo una trazabilidad basada en los shipment asignados, el número de reserva y el nombre de los clientes. Para situaciones que requerían una comunicación más urgente y precisa, se utilizó el teléfono corporativo. Esta coordinación fue fundamental para mantener un flujo de información claro y preciso, asegurando que todas las partes estuvieran alineadas y actualizadas.

5.5 Apoyo General en el Área de Operaciones

El practicante también brindó apoyo general en el área de operaciones, asistiendo en la preparación y emisión de facturas. Esto incluyó describir la cantidad de días libres comprados, los días de demora y el valor de los drop-off. Esta información fue crucial para el área financiera, asegurando una facturación precisa y oportuna.

5.6 Propuesta de valor:

Como estudiante de negocios internacionales elaborando las prácticas en ANDES INTEGRACION LOGISTICA COLOMBIA, he tenido la oportunidad de observar y analizar de cerca los procesos de la empresa. A partir de esta experiencia, he identificado una serie de oportunidades para mejorar e innovar en dichos procesos, con el objetivo de aumentar la eficiencia, la productividad y la satisfacción del cliente.

Oportunidades de Mejora:

Automatización de la gestión de información: Implementar un sistema automatizado para la descarga y el filtrado de reportes de CW, eliminando la necesidad de realizar este proceso manualmente. Además, se propone establecer un sistema de alertas para notificar al personal sobre las operaciones en curso y evitar omisiones.

Mejora en la comunicación con el cliente: Establecer un único canal de comunicación centralizado para facilitar el contacto con el cliente y brindar información de manera oportuna y eficiente. Desarrollar una plataforma en línea que permita al cliente realizar consultas y seguimiento de sus cargas en tiempo real.

Optimización de los procesos de liberación: Implementar un sistema de gestión de procesos (BPM) para automatizar y optimizar el proceso de liberación de la carga, reduciendo tiempos de espera y mejorando la eficiencia general del proceso.

Agilización de los pagos a proveedores: Integrar un sistema de pagos electrónicos para agilizar el proceso de pago a proveedores, comodatos y demás, mejorando la relación con los proveedores y reduciendo costos administrativos.

Fortalecimiento de la relación con terceros: Establecer un portal web o plataforma digital para facilitar la comunicación y colaboración con los terceros involucrados en la cadena logística, mejorando la coordinación y el seguimiento de las operaciones.

Monitoreo y control de los días libres: Implementar un sistema de gestión de días libres para monitorear y controlar el uso de este beneficio por parte de los clientes, optimizando la planificación de las rutas y evitando retrasos en las entregas.

Automatización de la solicitud de facturas por demoras: Desarrollar un sistema automatizado para la solicitud de facturas por demoras en la entrega de contenedores, agilizando el proceso y reduciendo el riesgo de errores.

Seguimiento automatizado de las cotizaciones convertidas: Implementar un sistema de seguimiento automatizado para las cotizaciones convertidas, permitiendo monitorear el estado de las cotizaciones y asegurar el cumplimiento de los plazos establecidos.

Beneficios Esperados:

Reducción de costos operativos: Se estima que la automatización de procesos y la optimización de la comunicación con el cliente permitirán reducir significativamente los costos operativos de la empresa.

Mejora en la eficiencia y la productividad: La implementación de sistemas de gestión de procesos y la automatización de tareas repetitivas permitirán mejorar la eficiencia general de la empresa y aumentar la productividad del personal.

Mejora en la calidad del servicio al cliente: La implementación de un canal de comunicación único, una plataforma en línea para el seguimiento de cargas y un sistema de gestión de días libres permitirá mejorar significativamente la calidad del servicio al cliente.

Fortalecimiento de la relación con proveedores y terceros: La implementación de sistemas de pagos electrónicos y un portal web para la comunicación con terceros permitirá fortalecer la relación con proveedores y terceros involucrados en la cadena logística.

Mejora en la toma de decisiones: La implementación de sistemas de seguimiento y monitoreo permitirá a la empresa obtener información valiosa para la toma de decisiones estratégicas.

6. Aportes a mi Formación Personal:

Desarrollo de habilidades de comunicación efectiva: La interacción constante con clientes, proveedores y compañeros de trabajo me permitirá mejorar mi capacidad para comunicarme de manera clara, concisa y asertiva, tanto oralmente como por escrito.

Fortalecimiento de la capacidad de trabajo en equipo: El trabajo colaborativo en proyectos y tareas me permitirá desarrollar habilidades de colaboración, negociación y resolución de conflictos, esenciales para el éxito en cualquier ámbito profesional.

Adquisición de responsabilidad y compromiso: El cumplimiento de mis responsabilidades y el compromiso con los objetivos de la empresa me permitirán desarrollar un fuerte sentido de la responsabilidad y el compromiso personal.

Mejora de la capacidad de adaptación y flexibilidad: La exposición a diferentes situaciones y desafíos me permitirá desarrollar mi capacidad para adaptarme a nuevos entornos y ser flexible ante los cambios.

Desarrollo de habilidades de pensamiento crítico y resolución de problemas: El análisis de situaciones complejas y la búsqueda de soluciones creativas me permitirán desarrollar mi capacidad de pensamiento crítico y resolución de problemas.

7. Aportes a mi Formación Profesional:

Adquisición de conocimientos y experiencia en el sector de la logística internacional:

La experiencia práctica en las diferentes áreas de la empresa me permitirá adquirir conocimientos y habilidades valiosas en el sector de la logística internacional, incluyendo procesos aduaneros, gestión de la cadena de suministro y atención al cliente.

Desarrollo de habilidades técnicas y herramientas informáticas: El uso de software y herramientas informáticas específicas del sector logístico me permitirá desarrollar habilidades técnicas y mejorar mi manejo de las tecnologías de la información.

Establecimiento de contactos profesionales: La interacción con profesionales del sector me permitirá establecer contactos valiosos que podrían ser útiles para mi futuro profesional.

Oportunidad de demostrar habilidades y potencial: El desempeño destacado en mis funciones me permitirá demostrar mis habilidades y potencial a posibles empleadores, aumentando mis posibilidades de obtener un empleo en el sector logístico.

Posibilidad de obtener un puesto de trabajo permanente en la empresa: Si la empresa queda satisfecha con mi desempeño durante las prácticas, podría considerarme para un puesto de trabajo permanente al finalizar las mismas.

8. Conclusiones

Oportunidades identificadas:

A partir de la experiencia como estudiante de negocios internacionales en prácticas en ANDES INTEGRACION LOGISTICA COLOMBIA, se han identificado diversas oportunidades para mejorar e innovar en los procesos de la empresa. Estas oportunidades se centran en aspectos como la eficiencia en la gestión de la información, la comunicación con el cliente, la optimización de los procesos de liberación, la agilización de los pagos a proveedores, el fortalecimiento de la relación con terceros, el monitoreo y control de los días libres, la automatización de la solicitud de facturas por demoras y el seguimiento automatizado de las cotizaciones convertidas.

Impacto positivo:

La implementación de las mejoras e innovaciones propuestas generaría un impacto positivo en la empresa, incluyendo la reducción de costos operativos, la mejora en la eficiencia y la productividad, la mejora en la calidad del servicio al cliente, el fortalecimiento de la relación con proveedores y terceros, y la mejora en la toma de decisiones.

Aportes para el practicante:

Las prácticas me han permitido desarrollar habilidades valiosas en diversas áreas, como la comunicación efectiva, el trabajo en equipo, la responsabilidad, la adaptación, el pensamiento crítico y la resolución de problemas. Además, ha adquirido conocimientos y experiencia en el

sector de la logística internacional, habilidades técnicas y herramientas informáticas, y ha establecido contactos profesionales.

Formación académica:

La formación académica recibida en la universidad ha proporcionado al practicante las herramientas y conocimientos necesarios para desempeñarse de manera efectiva en sus funciones, incluyendo el análisis de situaciones complejas, la búsqueda de soluciones creativas, la aplicación de metodologías de gestión de proyectos y la utilización de herramientas informáticas.

Orientación del docente asesor:

La orientación recibida por el docente asesor ha sido fundamental para el desarrollo del practicante, brindándole apoyo en la identificación de oportunidades de mejora, la formulación de propuestas innovadoras y la gestión del proceso de aprendizaje.

9. Recomendaciones

Oportunidades identificadas:

A partir de la experiencia se han identificado diversas oportunidades para mejorar e innovar en los procesos de la empresa. Estas oportunidades se centran en aspectos como la eficiencia en la gestión de la información, la comunicación con el cliente, la optimización de los procesos de liberación, la agilización de los pagos a proveedores, el fortalecimiento de la relación con terceros, el monitoreo y control de los días libres, la automatización de la solicitud de facturas por demoras y el seguimiento automatizado de las cotizaciones convertidas.

Impacto positivo:

La implementación de las mejoras e innovaciones propuestas generaría un impacto positivo en la empresa, incluyendo la reducción de costos operativos, la mejora en la eficiencia y la productividad, la mejora en la calidad del servicio al cliente, el fortalecimiento de la relación con proveedores y terceros, y la mejora en la toma de decisiones.

Aportes para el practicante:

Las prácticas han permitido al practicante desarrollar habilidades valiosas en diversas áreas, como la comunicación efectiva, el trabajo en equipo, la responsabilidad, la adaptación, el pensamiento crítico y la resolución de problemas. Además, ha adquirido conocimientos y experiencia en el sector de la logística internacional, habilidades técnicas y herramientas informáticas, y ha establecido contactos profesionales.

Formación académica:

La formación académica recibida en la universidad ha proporcionado al practicante las herramientas y conocimientos necesarios para desempeñarse de manera efectiva en sus funciones, incluyendo el análisis de situaciones complejas, la búsqueda de soluciones creativas, la aplicación de metodologías de gestión de proyectos y la utilización de herramientas informáticas.

Orientación del docente asesor:

La orientación recibida por el docente asesor ha sido fundamental para el desarrollo del practicante, brindándole apoyo en la identificación de oportunidades de mejora, la formulación de propuestas innovadoras y la gestión del proceso de aprendizaje.

10. Bibliografía y Webgrafía

Quienes somos

Historia

Nuestra propuesta

<https://www.andesgroup.org/sobre-andes/>

Recuperado el 20 de marzo de 2024

Servicios

Aéreos

Marítimos

Terrestres

Courier

Logísticos

<https://www.andesgroup.org/servicios/>

Recuperado el 26 de marzo de 2024

Equipo

<https://www.andesgroup.org/equipo/>

Recuperado el 7 de mayo de 2024