

**INTERVENCIÓN SOCIAL “HACIA EL DESARROLLO DE UNA COMUNIDAD  
SOSTENIBLE” COMO ESTRATEGIA DE RESPONSABILIDAD SOCIAL  
EMPRESARIAL**

**ESTUDIANTE  
DIANA CAROLINA VENCE ROCA**

**ESPECIALIZACIÓN EN GESTIÓN DE LA  
RESPONSABILIDAD SOCIAL EMPRESARIAL  
UNIVERSIDAD LUIS AMIGO  
NOVIEMBRE 2018**

**INTERVENCIÓN SOCIAL “HACIA EL DESARROLLO DE UNA COMUNIDAD  
SOSTENIBLE” COMO ESTRATEGIA DE RESPONSABILIDAD SOCIAL  
EMPRESARIAL**

*Proyecto de grado para optar por el título de especialista en gestión de la  
responsabilidad social empresarial*

**ESTUDIANTE**

**DIANA CAROLINA VENCE ROCA**

**ASESOR**

**HERNANDO EMILIO SABALA ZALAZAR**

**ESPECIALIZACIÓN EN GESTIÓN DE LA  
RESPONSABILIDAD SOCIAL EMPRESARIAL**

**UNIVERSIDAD LUIS AMIGO**

**NOVIEMBRE 2018**

## Tabla de contenido

	<b>Pág.</b>
Introducción	7
1. Descripción del Problema de Investigación	8
1.1. Contexto local y departamental	10
2. Justificación	11
3. Objetivos	13
3.1. Objetivo General	13
3.2. Objetivos Específicos	13
4. Marco de Referencia	14
4.1. Antecedentes de la Intervención	14
5. Marco Teórico	30
5.1. Descripción de La Empresa	30
5.1.1. Plan de responsabilidad social empresarial y ambiental	32
6. Marco Legal	36
7. Metodología	38
8. Análisis de Resultados	42
9. Conclusiones	45
10. Cronograma	47
11. Bibliografía	48
Anexos	<b>¡Error! Marcador no definido.</b>

## Lista de figuras

	<b>pág.</b>
<b>Figura 1.</b> Mapa Sector Minero de EL Paso en límites con el Municipio de Becerril.	10
<b>Figura 2.</b> Vereda Puente Canoas, El Paso- Cesar	15
<b>Figura 3.</b> Líneas De Intervención	<b>¡Error! Marcador no definido.</b>
<b>Figura 4.</b> Arboles maderables	<b>¡Error! Marcador no definido.</b>
<b>Figura 5.</b> Formación dual	<b>¡Error! Marcador no definido.</b>
<b>Figura 6.</b> Alianza para el trabajo SLOANE-SENA	<b>¡Error! Marcador no definido.</b>

## Lista de tablas

	<b>pág.</b>
<b>Tabla 1.</b> Matriz de la estrategia investigativa: una mirada cualitativa a los grupos de interés externos de puente canoas (río cesar).	20
<b>Tabla 2.</b> Listado de asistencia participantes del Programa de Intervención.	40
<b>Tabla 1.</b> Resultados del taller de identificación de necesidades	45

## Lista de graficas

	<b>pág.</b>
<b>Grafica 1.</b> Género	16
<b>Grafica 2.</b> Rango de edades	17
<b>Grafica 3.</b> Empleabilidad	17
<b>Grafica 4.</b> Escolaridad	18
<b>Grafica 5.</b> Intereses ocupacionales	19

## Introducción

Con fines exclusivamente destinados a identificar la problemática que existe en el municipio de El Paso, vereda Puente Canoas, se iniciaron una serie de investigaciones que darán lugar a determinar las estrategias más acordes para aportar a la solución de un fenómeno estrictamente social y económico como es el desempleo, bajo los escenarios requeridos para hacer análisis de impacto con estudios de empleabilidad. Es de anotar lo importante que son las condiciones que la actividad económica de la región presenta hoy día debido a la alta concentración de la explotación minera que hace presencia en la zona.

Como consecuencia de factores que causan el desempleo de esa región, se expondrán situaciones vividas que son fuentes primarias para la recopilación de la información requerida en la realización de este documento atinente a las realidades existentes en la zona escogida para hacer este estudio, que a consecuencia de los factores políticos que discriminan las poblaciones en procesos de inserción laboral por falta de oportunidades de formación para el trabajo y superior que los grupos de interesados nunca acceden bien sea por falta de compromisos institucionales o mejor decirlo por políticas públicas que establezcan los caminos más propicios para el beneficio de una comunidad.

En estos escenarios, se expondrán contextos que ultiman las condiciones actuales de la problemática a estudiar con miras a la búsqueda de soluciones, los factores de cambio deben ser expuestos de manera inmediata para que sean socializados ante los actores responsables de los derechos comunes de la población.

## **1. Descripción del Problema de Investigación**

En el Departamento del Cesar municipio de El Paso y en la región en general prevalece población joven, mujeres y bachilleres laborando sin formación profesional y en muchos casos sin experiencia laboral. La tasa de desempleo es alta pues se ha considerado como uno de los problemas más graves, tanto para el área urbana como rural y que en 2012 alcanzó el 56%.

Debido a esto, las condiciones precarias de vida de la población del municipio, impide que sus habitantes puedan acceder a programas de educación superior, sufragar el costo de los servicios de saneamiento básico, conduciendo a su vez a la informalidad laboral y al desempleo.

De acuerdo a un artículo emitido por el Ministerio de Trabajo en el departamento del Cesar en términos de ingreso per cápita con el total nacional, la tasa de pobreza por NBI es 16.92 puntos porcentuales más alta para este departamento que para el total nacional. De igual manera, la pobreza por NBI es más alta en la zona urbana que en la zona rural del departamento, 35,57% y 66,78%, respectivamente. Para concluir, la tasa de incidencia de pobreza está 14,1 puntos porcentuales por encima del total nacional, y tasa de incidencia de pobreza extrema es superior en 5,6 puntos porcentuales en comparación con el total nacional. En último lugar la tasa de desempleo en el departamento del Cesar es 0,8 puntos porcentuales más bajo que para el total nacional.



<b>VARIABLES e INDICADORES</b>	<b>Cesar</b>	<b>Nacional</b>
Incidencia de la pobreza (2012)	46,8%	32,7%
Incidencia de la pobreza extrema (2012)	16,0%	10,4%
Tasa de desempleo 2012	9,2	10,4
Tasa de analfabetismo (2011)	13,4%	8,75%
Años promedio de educación (2012)	6,0	6,9

**Fuente:** DANE. Proyecciones de población a 2012 con base en Censo 2005 y Gran Encuesta Integrada de Hogares 2012.

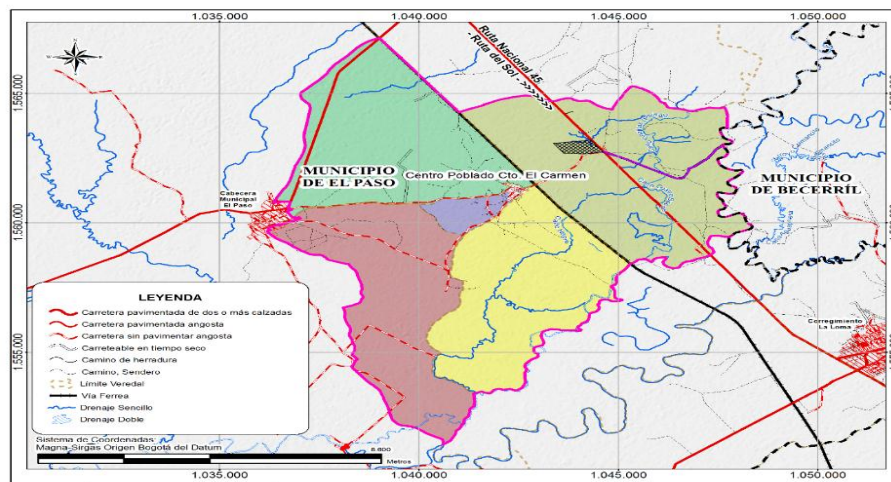
Según el Plan de Desarrollo Municipal del Paso (Un paso de oportunidades 2016-2019), en la Vereda Puente Canoas se cuenta con una población de 380 habitantes, estos están rodeados de grandes proyectos mineros que configuran una excelente oportunidad para la inserción laboral en los diferentes cargos que generan las actividades misionales de cada empresa, con lo anterior, se presenta una situación bastante desmotivadora ya que paradójicamente no existen oportunidades laborales, no se presenta inserción laboral en beneficio de esta comunidad.

En atención a lo anterior, observando los antecedentes históricos de las empresas asentadas en la zona, donde por razones ajenas a la voluntad de los habitantes, estas compañías han reflejado un alto índice de vinculación a personas foráneas que se han radicado en la localidad por conseguir una oportunidad laboral con unos salarios muy apetecidos por cualquier ciudadano. En este sentido, se ha venido presentando una situación anómala en la población oriunda de la región y que hoy se encuentra totalmente desamparada con un muy bajo porcentaje de ocupación, de tal forma que la inmigración a otras partes se ve reflejada en el abandono de esas tierras en aras de conseguir un mundo mejor.

Con este argumento, se descubre la causa del problema y radica en la falta de preparación de las personas en edad para trabajar que por no tener esa oportunidad de formarse o capacitarse en áreas afines a la actividad más representativa de la región quedaron por fuera de los empleos.

### 1.1. Contexto local y departamental

**Figura 1.** Mapa Sector Minero de EL Paso en límites con el Municipio de Becerril.



*Fuente: Alcaldía de EL Paso, 2017.*

## 2. Justificación

En el contexto real de una problemática existente en una zona rica con recursos donde se asientan grandes multinacionales para cumplir con su labor de la extracción de mineral, con el aval y participación de los gobiernos de turnos en cada momento y sus diferentes procesos establecidos para desarrollar acciones encaminadas al desarrollo industrial y que por ende impacta a los grupos de interés que se encuentran en las zonas de influencia, es menester de toda empresa antigua o nueva adelantar todos los procedimientos establecidos para el cumplimiento de la responsabilidad social empresarial como acción intrínseca e importante para la vida tanto de la empresa como de las comunidades influenciadas.

Con referencia a lo anterior, se procede a establecer un escenario donde quepan todos los ajustes necesarios para optar modelos estratégicos encaminados a la solución de la problemática de empleabilidad que aqueja la región de El Paso en la Vereda Puente Canoas, donde perseverantemente se manifiesta la falta de oportunidad laboral y con la paradoja más grande que pueda existir en la geografía donde está situada que es la presencia de grandes fuentes de empleo con los salarios más apetecidos del país en relación al perfil laboral y funciones a desempeñar.

Es por ende, que se emprende un proceso de intervención a fin de concretar alternativas que brinden soluciones que contribuyan a la desaparición o disminución del desempleo donde por razones expuestas ante el mundo no deberían existir ya que en proporción cantidad de habitantes y empleos generados arroja un nivel alto de opciones para que se dé un enganche laboral masivo casi que arrojando más del 75% de la población en edad de trabajar.

Las estructuras encontradas en las diferentes empresas, no brindan esa garantía que asegura la participación exclusiva de los habitantes de la región con el argumento eterno de no tener preparación pertinente para ocupar vacantes originadas en los macro proyectos extendidos a lo largo y ancho de la región. Con este contexto, se ilustra una situación que no debería ser permitida por los lineamientos legales y políticas de empleabilidad que por no existir en su momento permitieron el ascenso imparable de la desocupación por parte de los moradores de una región tan rica pero tan pobre en el ámbito social por la falta de inclusión reclamada en todo momento por los habitantes coterráneos de la zona de influencia.

### **3. Objetivos**

#### **3.1. Objetivo General**

Diseñar una propuesta de Intervención Social que permita contribuir en el desarrollo integral y mejoramiento de la calidad de vida de la comunidad de Puente Canoas, en donde se ejecutará el proyecto de Mina y La Central Termoeléctrica La Luna en el municipio de El Paso, Cesar.

#### **3.2. Objetivos Específicos**

- Realizar mesas de trabajo con los líderes de la comunidad, que permitan identificar las necesidades de la población.
- Identificar oportunidades de empleabilidad de acuerdo a perfiles exigidos por el proyecto.
- Sensibilizar al sector empresarial para que acuda al llamado de participar en la solución de la problemática de empleabilidad.
- Establecer espacios de confianzas por parte de la empresa en la comunidad a través de sensibilizaciones para la identificación de ideas que generen proyectos productivos.

## 4. Marco de Referencia

### 4.1. Antecedentes de la Intervención

La Organización Internacional del Trabajo (OIT) en el año 2003, manifiesta que el desempleo se basa en tres criterios que deben cumplirse simultáneamente.

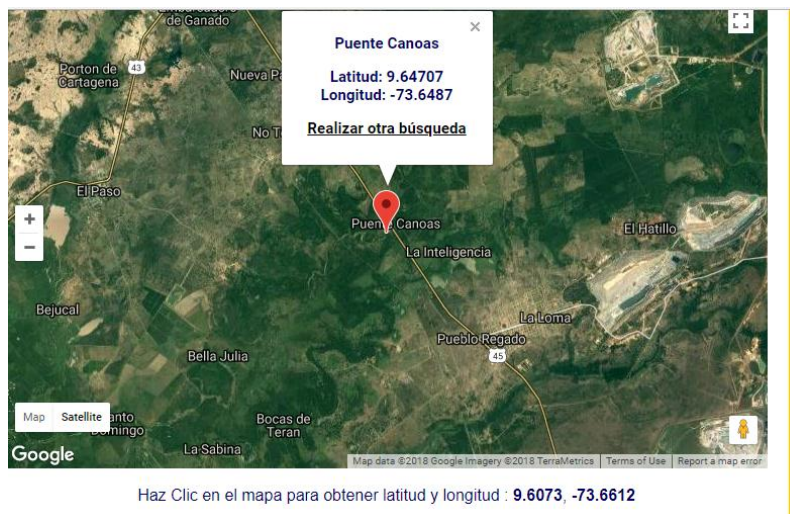
“Personas desempleadas” son todas aquellas personas que tengan la edad exigida para la medición de la población económicamente activa y que, durante el período de referencia, se hallen:

- a) “sin trabajo”, es decir, que no tengan un empleo remunerado ni estén trabajando por cuenta propia, como se establece en la definición internacional del empleo.
- b) “actualmente disponibles para trabajar”, es decir, que estén disponibles para trabajar en un empleo remunerado o por cuenta propia en el período de referencia.
- c) “buscando trabajo”, es decir, que hayan hecho gestiones concretas en un determinado período reciente para encontrar un empleo remunerado o trabajar por cuenta propia.

Por otra parte, de acuerdo a la Guía para la Elaboración de Programas Públicos de Empleos Innovadores, el desempleo estructural se entiende como una situación en que existe un desajuste entre los empleos que se ofrecen y los que se necesitan. Su causa ha de buscarse en una disparidad en el nivel de las calificaciones, la ubicación geográfica, los cambios sectoriales en los patrones productivos de los países, u otros factores estructurales similares. La respuesta más habitual frente al desempleo estructural es la formulación de políticas e intervenciones que apunten a solucionar la limitación estructural en cuestión, por ejemplo, desarrollar las competencias, promover la movilidad laboral o difundir información conveniente sobre el

mercado de trabajo. Es posible concebir programas públicos de empleo que busquen contribuir a resolver la causa estructural del desempleo, aunque estos no suelen estar en condiciones de solucionar dicha limitación por sí solos. En un contexto de desempleo estructural básicamente relacionado con las calificaciones puede elaborarse una Política Pública de Empleo (PPE) que proporcione ingresos a los trabajadores y les permita capacitarse y reconvertirse profesionalmente, mejorando así sus perspectivas en el mercado de trabajo. Se podrían también incorporar elementos de capacitación a los programas o facilitar el acceso a programas de formación y/o considerar utilizar el PPE como plataforma para brindar experiencia laboral durante o después del período de capacitación. Si la limitación es geográfica, el PPE podría asignar recursos adicionales para fomentar la creación de empleo y estimular la inversión en las zonas geográficas con mayores tasas de desempleo. La inversión puede dirigirse a la infraestructura económica, y de este modo optimizar los beneficios indirectos del PPE.

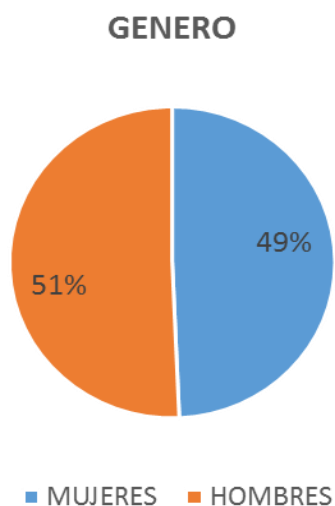
**Figura 2.** Vereda Puente Canoas, El Paso- Cesar



*Fuente: Google Earth*

De acuerdo a datos suministrados por la Oficina de Empleabilidad de la Alcaldía del municipio del Paso, las ofertas de empleo son bajas y están altamente concentradas en lugares como la cabecera municipal, Cuatro Vientos y el corregimiento de La Loma, debido en parte a la ubicación estratégica en la que se encuentran, como la cercanía a ejes viales principales como la Ruta del Sol y a las actividades económicas que se realizan como la agroindustria y la minera, situaciones que han incentivado al establecimiento de nuevos negocios para abastecer las necesidades de los empleados de las grandes plantaciones y de las mineras. En El Paso hay 477 establecimientos comerciales, de los cuales 301 están ubicados en La Loma, 150 en la cabecera municipal, 17 en Cuatro Vientos y los 9 restantes están localizados en Potrerillo (6), Vallito (1), El Hatillo (1) y El Carmen (1). Esta situación es producto de la concentración territorial de la población, debido a la actividad minera y al establecimiento de nuevos negocios entorno a esta actividad.

**Grafica 1. Género**

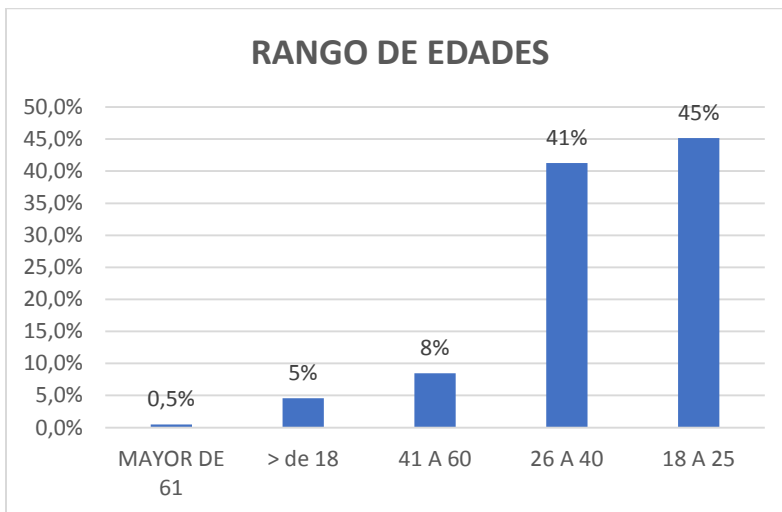


Luego de la intervención realizada por funcionarios de la Agencia Pública de Empleo SENA, Regional Cesar, se obtuvo que del total de la población del área de influencia, 436



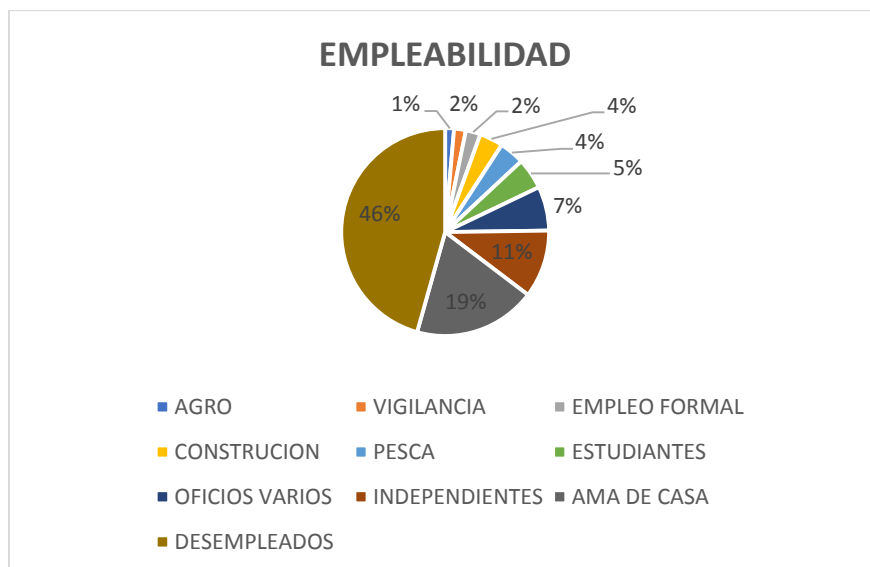
personas que hacen parte de la Vereda de Puente Canoas de los Proyectos de Mina y Termoeléctrica La Luna; el 49% son mujeres (215) y el 51% son hombres (221).

**Gráfica 2. Rango de edades**



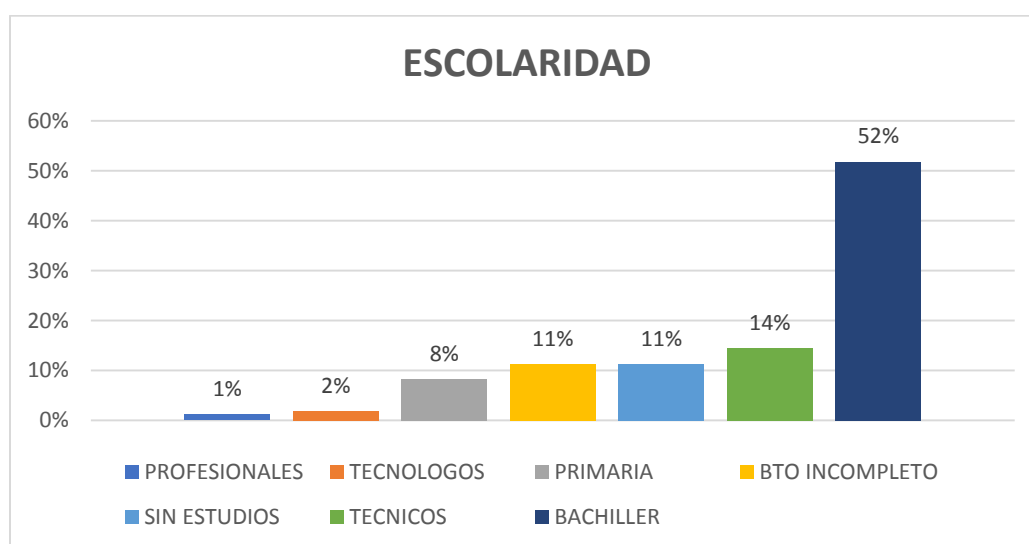
El rango de edades de la población se pudo evidenciar que 0,5% son mayores de 60 años, 5% menores de 18, el 41% oscilan entre 26 a 40, el 8% están en edades entre 41 a 60 años, y el 45% son de 18 a 25 años.

**Gráfica 3. Empleabilidad**

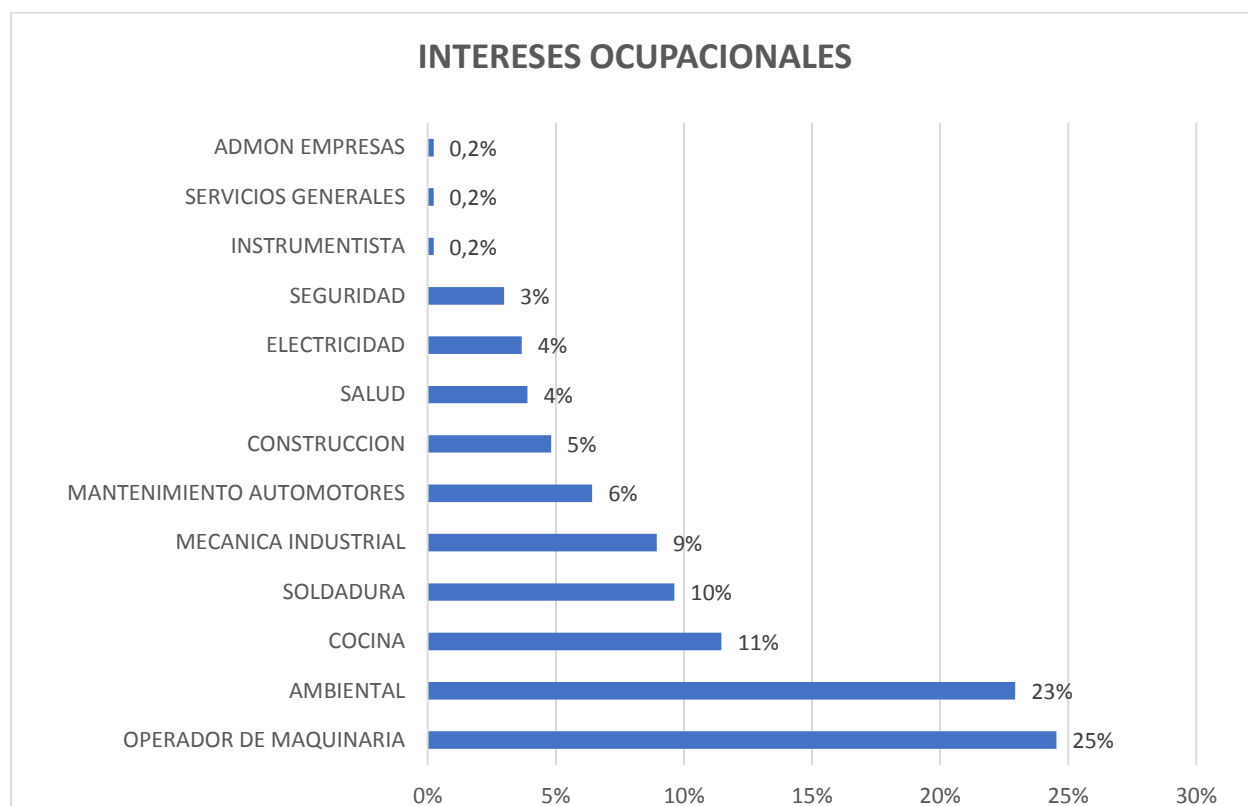


La población actual se desempeña en las siguientes labores: el 1% al Agro, 2% Vigilancia, 2% tienen empleos formales, 4% está dedicada a la construcción, 4% su actividad es la Pesca, 5% son Estudiantes, 7% se dedica a los Oficios varios, 11% de la población son Trabajadores Independientes, 19% actualmente son Amas de Casa, y el 46% de las 7 comunidades estudiadas son desempleados.

**Gráfica 4. Escolaridad**



Se puede concluir que el nivel de escolaridad evidenciada en la población del área de influencia de los Proyectos de Mina y Generación de energía La Luna: el 1% de la población son Profesionales, el 2%, son Tecnólogos, el 8% solo Estudió hasta 5° de primaria, el 11% hizo el Bachillerato incompleto, el 11% no tienen ningún tipo de estudios 11%, el 14% son Técnicos y el 52% de la población son Bachilleres.

**Gráfica 5. Intereses ocupacionales**

Según la población objeto de análisis se evidenció que: el 0,2% quisieran Emplearse en un perfil a fin a la Administración de Empresas, 0,2 % a Servicios generales e instrumentista, el 3% en Seguridad o Vigilancia, un 4% en Electricidad y áreas de la salud, un 5% en el sector de la construcción, 6% en Mantenimiento de motores, 9% en Mecánica Industrial, 10% en soldadura, 11% en Cocina o casinos, 23% en el sector Ambiental y un 25% quisieran trabajar como operador de Maquinaria pesada o camión Minero.

**Tabla 2.** Matriz de la estrategia investigativa: una mirada cualitativa a los grupos de interés externos de puente canoas (río cesar).

ACTIVIDADES ANTROPICAS	IMPACTOS	ELEMENTO	IMPACTOS IDENTIFICADOS	EVALUACIÓN DEL IMPACTO
Asentamientos humanos	Cambio en los procesos migratorios, Cambios en la demanda y/u oferta de servicios públicos, Exposición a situaciones de riesgo y/o accidentalidad vial, Dinamización de la economía, Cambio en la dinámica de empleo, Percepción negativa de la comunidad con relación a las actividades productivas en la región, Generación de expectativas, Generación de conflictos sociales. Pérdida, daño y/o	Dinámica poblacional, Servicios públicos y servicios sociales, Dinámica económica, Adaptación al cambio, Organización y gestión comunitaria, Vestigios arqueológicos	En el aumento de procesos migratorios por generación de expectativas: por los diferentes proyectos que se encuentran en zona se han generado expectativas de empleo en diferentes etapas y actividades, tanto en construcción, como de explotación y beneficio. Sin ningún tipo de medida de manejo.	Este impacto se califica entre media y alta, toda vez que los cambios en la composición de la población en las unidades territoriales del área de los proyectos se pueden acelerar por la llegada indiscriminada de personal externo para trabajar en los proyectos en zona.

<p>Actividades industriales</p>	<p>afectación del patrimonio arqueológico</p>	<p>Modificación en la demanda de servicios públicos: El desarrollo de actividades de construcción y adecuaciones, en general, pueden provocar una modificación en la demanda de servicios públicos locales. Esta modificación se refiere principalmente al aumento en el consumo de servicios como energía eléctrica y agua potable.</p>	<p>Este impacto se califica entre media y alta, según la actividad. En la evaluación se tiene en cuenta que la oferta local y la calidad son limitadas. También se da la demanda de servicios sociales, por el aumento del número de personas que requieren de los servicios de salud, educación, vivienda, recreación, vías de acceso, quienes llegan motivados por la implementación y desarrollo de actividades económicas diferentes a las tradicionales del área de afectación de los proyectos en zona, o por la vinculación de personal externo de acuerdo a lo referido en el impacto de aumento de procesos migratorios.</p>
<p>Agricultura</p>		<p>Alteración de la movilidad peatonal y vehicular: Las actividades relacionadas, pueden llegar a alterar la movilidad peatonal y vehicular, toda vez que la vía que comunica a la vereda Puente Canoas con la vereda de Puente seco, es transitada principalmente por motocicletas, personas y en menor grado por vehículos grandes.</p>	<p>En este sentido, sin ningún tipo de medidas de manejo, la alteración sobre la movilidad actual por el ingreso de vehículos pesados que transportan materiales para los proyectos de minería en la zona es considerada alta.</p>

<p>Ganadería</p>	<p>Exposición a situaciones de riesgo y/o accidentalidad vial: por tratarse de actividades y procesos diferentes a los usualmente desarrollados por los habitantes, y en ocasiones desconocidos por ellos, esporádicamente podrían estar expuestos a situaciones de riesgo y/o accidentalidad vial.</p>	<p>Este impacto sin ningún tipo de medida de manejo tiene una evaluación final media alta, toda vez que la posibilidad de ocurrencia de accidentes aumenta cuando no se toman las precauciones necesarias para evitar eventos que involucren a la comunidad.</p>
<p>Deforestación indiscriminada</p>	<p>Dinamización de la economía: si se tiene en cuenta las condiciones económicas actuales en este territorio de la vereda Puente Canoas, la realización de proyectos en sus diferentes fases y etapas puede incrementar los movimientos económicos por concepto de prestación de servicios, comercialización de bienes e insumos.</p>	<p>En este sentido, la dinamización de la economía local como impacto positivo se evalúa en nivel medio sin necesidad de implementar medidas de refuerzo. Este impacto beneficia a la población localizada alrededor de los proyectos mineros y demás comunidades del municipio de El Paso.</p>
<p>Caza indiscriminada</p>	<p>Cambio en la dinámica productiva local: con la incorporación de proyectos mineros se cambia la dinámica productiva que actualmente impera en las unidades territoriales. Este cambio se asocia a dos factores: las expectativas por participar en las actividades de los proyectos desestiman la producción económica tradicional de la población local y sobre el área de los proyectos mineros a explotar se contemplan impactos sobre el nivel del río Cesar.</p>	<p>Lo que podría desmotivar la realización de actividades sin fomentar medidas de manejo, la evaluación del impacto va de medio a alto en el caso de las actividades subterráneas.</p>

<p>Generación y disposición de residuos sólidos</p>	<p>Cambio en la dinámica de empleo: en coherencia con el impacto cambio en la dinámica productiva local, durante el desarrollo de los proyectos en zona las condiciones de empleabilidad de la zona se modificarán, en el sentido de aumentar el empleo formal y el nivel de ingresos para las familias de los trabajadores.</p>	<p>Actualmente los empleos informales y las actividades económicas tradicionales no garantizan el grueso de la población a satisfacer sus necesidades básicas, por lo que aún sin medidas de refuerzo, la evaluación de este impacto es media.</p>
	<p>Percepción negativa de la comunidad con relación a las actividades de los proyectos mineros en zona: este impacto se calificó en las etapas de construcción, explotación y beneficio y actividades transversales, específicamente en aquellas actividades que pueden generar temor o resistencia por parte de la comunidad.</p>	<p>El desconocimiento de los procesos es el principal desencadenante de la percepción negativa de la comunidad y si el proyecto no adopta medidas de manejo para mantener informados a los habitantes del área de influencia de los proyectos mineros en la zona, la evaluación final del impacto llega a media y alta.</p>
	<p>Generación de expectativas: la generación de expectativas es un impacto que se presenta por el simple hecho de que los proyectos se instalan en la zona.</p>	<p>Las expectativas son más fuertes en las etapas de construcción de infraestructura visible de los proyectos en zona, luego las comunidades pierden interés.</p>

---

Generación de conflictos sociales: estos son típicos en un proyecto de extracción de minerales o de recursos del subsuelo.	La evaluación sin medida de manejo está entre media y alta, siendo las actividades mineras, las principales motivadoras de conflictos con las comunidades del área de los proyectos. Aquí se debe tener en cuenta y valorar los conflictos sociales con las comunidades y propietarios de predios circundantes al área donde se construyen las obras civiles en superficie de los proyectos en la zona. También se debe tener en cuenta los conflictos ambientales existentes que pueden potenciarse con el desarrollo de los proyectos mineros en la zona, relacionados con el uso de recursos naturales como el agua y la alta dependencia que las comunidades tienen de éste.
--	--

---

Afectación a cultivos y mejoras: por el desarrollo de actividades intrínsecas del proyecto como la construcción de infraestructura, adecuación y/o a su ejecución inadecuada, a la explotación, uso de explosivos, almacenamiento, transporte externo y trituración de carbón, pueden provocar daños a los cultivos (agricultura permanente y/o transitoria) y a mejoras (cercas, sistemas de riego, jagüeyes, pozos de agua, infraestructura productiva y/o	Actividades que además de afectar la actividad agrícola, potencialmente puede afectar la actividad pecuaria concerniente a la ganadería y a la pesca tradicional desarrollada por la comunidad del área a lo largo del río Cesar.
--	---

---



---

habitacional, etc).

---

Cambio en la disponibilidad del recurso hídrico

Presenta una calificación alta de consideración significativa, debido a la alta demanda del recurso hídrico por parte de la comunidad del área para el desarrollo de sus actividades y frente a la vulnerabilidad del recurso en temporada de verano.

---

Descarga de aguas residuales domésticas y agrícolas en fuentes hídricas superficiales

---

Infraestructura vial, tránsito vehicular y uso de vías

---

Socavación lateral de cuerpos de agua

---

Alteración de la calidad paisajística

Generada por la adecuación de áreas de acopio, construcción u adecuación de vías de acceso e internas, montaje de equipos, remoción y

---

---

desmantelamiento de  
infraestructura

---

**Inundaciones**

---

Fuente: Estudio de Impactos Ambiental en Comunidad de Puente Canoas, ubicada en el Municipio de El Paso, Cesar-Enero de 2018

---

Conclusiones: Al analizar los resultados de la evaluación de los impactos del proyecto desde la perspectiva de la afectación a los componentes ambientales, se identificó que la dinámica económica es el elemento del medio socioeconómico donde se manifiestan todos los impactos positivos.

---

En el Estudio de Impacto Ambiental (2018), realizado en la Comunidad Objeto de estudio, se obtuvo que en el contexto local del sector minero del Cesar, se desarrollan en áreas que están determinadas por las formaciones geológicas, en donde se encuentran los yacimientos del mineral, territorios que pertenecen a una Vereda específica como lo es Puente Canoas, la cual reveste su riqueza en la posibilidad de explotación del carbón, perteneciente a uno de los municipios mineros por tradición en el Departamento del Cesar, en los que la minería de carbón ha sido central como motor del crecimiento económico. Es en el área de influencia del Proyecto Minero Energético la Luna, en donde se centrará el proyecto de investigación.

La desmejora en la calidad de vida, el impacto positivo o negativo del medio ambiente, los cambios, los muchos escándalos de las empresas sobre quiebras financieras, la violación de los derechos humanos y laborales, y las ganancias de las empresas sin conciencia social-ausencia de ética empresarial, crean una necesidad global de replantear en forma integral la percepción social bajo el concepto de Responsabilidad Social Empresarial.

Por todo lo mencionado, es “necesaria la participación del sector público y privado en la creación de políticas públicas socioeconómicas, medioambientales. En el último trimestre del año 2012, el periódico el Portafolio, publicó un artículo en el que comunicaba que 22 organizaciones colombianas más firmaron el compromiso con el Pacto Global, con lo que se complementó un total de 272 empresas del país, y cuya suma mundial supera los 8.000 inscritos, representantes de más de 130 países.

La Red Colombiana del Pacto Global es la encargada en el país de trabajar con estas compañías en torno a los principios de Naciones Unidas.

Dentro de las iniciativas, estas empresas se convierten en líderes en la promoción de principios universales y de la responsabilidad cívica, logrando que la economía mundial sea más sostenible e inclusiva.

Además, su interacción les permite relacionarse con otras empresas, órganos gubernamentales, asociaciones de trabajadores, ONG y organizaciones internacionales.

El 25 de septiembre del 2015, los 17 Objetivos de Desarrollo Sostenible de la Agenda 2030 para el desarrollo sostenible fueron adoptados por los líderes de 193 países, en una histórica cumbre de Naciones Unidas. Ahora, dos años desde su aprobación, el sector privado está intensificando sus esfuerzos para cumplir los Objetivos Globales para las personas, el planeta y la prosperidad. Juntos, a través de acciones audaces y colaboración entre todos los sectores de la sociedad, podemos acabar con la pobreza extrema y el hambre, combatir las desigualdades y hacer frente al cambio climático, asegurándonos que nadie se quede atrás, sin embargo, en enero del 2016 se hicieron actualizaciones a los Objetivos de Desarrollo sostenible (ODS) que se pusieron en marcha y seguirán orientando las políticas y la financiación del PNUD durante los próximos 15 años:

- a.** Fin de la Pobreza
  
- b.** Hambre cero
  
- c.** Salud y bienestar
  
- d.** Educación de Calidad
  
- e.** Igualdad de Género

- f.** Agua Limpia y Saneamiento
  
- g.** Energía Asequible y no contaminante
  
- h.** Trabajo decente y Crecimiento económico
  
- i.** Industria, innovación e infraestructura
  
- j.** Reducción de las desigualdades
  
- k.** Ciudades y Comunidades Sostenibles
  
- l.** Producción y Consumos responsables
  
- m.** Acción por el clima
  
- n.** Vida submarina
  
- o.** Vida de Ecosistemas terrestres
  
- p.** Paz, justicia e instituciones sólidas
  
- q.** Alianzas para lograr los objetivos

Con todos estos objetivos se busca contribuir en la mejora de las condiciones sociales y ambientales de las personas de la comunidad de Puente Canoas, además, implementar iniciativas que permitan vincular a las operaciones de las organizaciones del sector minero para reducir y eliminar los impactos negativos y potenciar aquellos que sean positivos para los grupos de interés.

## 5. Marco Teórico

### 5.1. Descripción de La Empresa

En el año 2.011 SLOANE INVESTMENTS CORPORATION, sucursal Colombia, inició actividades en proyectos de gran minería a carbón; en el 2.012 y 2.015 desarrolló una campaña exploratoria, con perforaciones entre pozos triconados y corazonados dentro del título minero integrado HAK – 093, amparado bajo la Resolución N° 000062 del 03 de febrero de 2017, expedida por la Agencia Nacional de Minería.

Los análisis de los resultados de la campaña exploratoria, permitieron determinar que se encuentran carbones de la Formación Cuervos Medios, con Recursos Certificados del orden de 130 Millones de toneladas, de los cuales se proyectan recuperar el 48% (63.765.638 Ton), que hasta la fecha no habían sido incluidos dentro del inventario de carbón recuperable del País. Estos hallazgos permitieron adelantar el proyecto denominado: **EXPLOTACIÓN SUBTERRANEA DE CARBON MINA LA LUNA**, utilizando el método de explotación por cámaras y pilares, aprobado por la ANM mediante Auto GET No. 022 del 28 de enero de 2015.

De igual manera, el incremento de la demanda proyectada de energía eléctrica para la segunda y tercera década del siglo XXI, según documento: Plan de expansión de referencia Generación y Transmisión 10215-2020, plantea en el escenario 5, incremento de la capacidad instalada en 1700 MW a base de carbón, con el objetivo de garantizar la seguridad y confiabilidad energética del País. Actualmente, las plantas térmicas a carbón representan el 6.52% de la capacidad instalada del Sistema Interconectado Nacional, y aprovechando las reservas encontradas por SLOANE IC para el proyecto minero, decidió integrar a la cadena

productiva de este combustible el proyecto de generación **CENTRAL TERMoelectRICA LA LUNA**, proyectos que de acuerdo a la Comisión Intersectorial de Infraestructura y Proyectos Estratégicos – CIPE, en su sesión del 21 de diciembre de 2015, los declaró como proyectos de interés nacional estratégicos – PINE.

Desde el inicio de operaciones en 2016, Sloane Energy Group ha estado comprometido con la generación de valor para los grupos de interés, lo cual se evidencia en el fortalecimiento y mejoramiento de los procesos con el fin de desarrollar actividades que favorezcan el desarrollo sostenible en sus operaciones.

La misión de la compañía es lograr la sostenibilidad ambiental y hacer realidad la visión del trabajo decente para todos. En él se pone de manifiesto que ambos desafíos no sólo son urgentes, sino que están íntimamente relacionados y deberán abordarse de manera simultánea. No cabe duda de que la degradación ambiental y el cambio climático obligarán cada vez más a las empresas y a los mercados de trabajo a reaccionar y adaptarse a las nuevas circunstancias, pero sin la contribución activa del mundo del trabajo nunca se logrará que las economías sean sostenibles desde el punto de vista medioambiental. El medio ambiente y el desarrollo social son dos elementos indisolubles que no podemos seguir abordando como dos pilares independientes del desarrollo sostenible. Este enfoque integrado convierte el impulso hacia la sostenibilidad medioambiental en una gran oportunidad para el desarrollo, con más y mejores empleos, mayor inclusión social y menos pobreza. Se pueden obtener resultados positivos siempre que se adopten políticas específicas para cada país, aprovechando las oportunidades que se presentan y dando respuesta a los desafíos planteados mediante la integración de las cuestiones medioambientales,

sociales y de trabajo decente y una transición fluida y equitativa hacia una economía sostenible. De hecho, es posible que las mayores oportunidades de lograr beneficios se encuentren en los países en desarrollo y en las economías emergentes.

### **5.1.1. Plan de responsabilidad social empresarial y ambiental**

La intervención social que se denominó así: **“DESARROLLO INTEGRAL DE COMUNIDADES SOSTENIBLES”** se implementará como estrategia de Responsabilidad Social Empresarial por parte de la empresa en la que permita enfocarnos en un desarrollo integral, donde la comunidad se integre con sus iniciativas mediante el empoderamiento, autogestión, participación y liderazgo alineado a los beneficios que otorgaría el proyecto.

Igualmente, a través del diálogo, el establecimiento de acuerdos y generando relaciones de confianza con las comunidades e instituciones, se promoverá en ellas la participación conjunta en la toma de decisiones, y en la búsqueda eficaz y eficientes a las soluciones que respondan a las problemáticas que son originadas por la pobreza, el desempleo, la violencia, desnutrición, las personas iletradas (analfabetismo), falta de educación, la contaminación, la reducción de los recursos naturales, falta de equidad y sustentabilidad, entre otros; estableciendo así vínculos que permitan construir organizaciones sociales fuertes.

Por lo tanto, es de vital importancia que la empresa SLOANE ENERGY GROUP, ha venido actuando de inmediato y en mayor medida, para que la comunidad conozca el impacto que puede generar la empresa de manera positiva y contribuir al progreso de las zonas aledañas a través de



la implementación de nuevos modelos para sostenibilidad en donde se genere oportunidades económicas, sociales y ambientales en el tiempo. Desde este punto de vista, se asume la Responsabilidad Social Empresarial como medio para promover desarrollo integral de comunidades sostenibles.

Perspectiva teórica:

Para desarrollar la siguiente propuesta es preciso apoyarnos en la teoría del desempleo estructural que hace referencia a un desajuste entre los trabajos disponibles y los niveles de habilidades de los desempleados. Este ocurre cuando un cambio subyacente en la economía hace que sea más difícil para algunos grupos encontrar trabajo.

Los economistas clásicos no llegaron a identificar distintas categorías de desempleo. En general, puede decirse que sus escasas referencias al tema se centraron en el desempleo de carácter involuntario. Y puede decirse también que, en el contexto de la discusión sobre el general glut y la ley de Say, la mayor parte de ellos dieron por sentado que el mecanismo de la competencia bastaba para asegurar el pleno empleo. No admitían por lo tanto que fuera posible una situación de desempleo a largo plazo y de carácter involuntario; lo que hoy se suele llamar desempleo estructural. (Smith, Ricardo, McCulloch, John Stuart Mill, 1867, p.784).

El portal [actualícese.com](http://actualícese.com) publicó el 23 de 2018 un artículo en el que referencia el desempleo estructural como el número de puestos de trabajo existentes en algunos mercados es insuficiente para dar empleo a todo el que requiere trabajar. Las razones de esta falta de adecuación suelen variar entre:

- Factores de carácter demográfico o sociológico, como el envejecimiento o la incorporación de nuevos trabajadores al mercado de trabajo.

- Falta de cualificación de la mano de obra por efecto de la innovación tecnológica.
- Agotamiento del ciclo de vida de ciertos productos.

Por otra parte es de resaltar la importancia de realizar una intervención social con la población de la vereda Puente Canoa, de lo anterior se tiene que Saenz. J. (2008), manifiesta que La intervención social se suele entender como una acción organizada de un conjunto de individuos frente a problemáticas sociales no resueltas, en donde participan por lo menos tres actores claves de intervención: el Estado definiendo políticas sociales, algunas formas organizadas de la sociedad civil - como las ONG - a través de acciones públicas sociopolíticas, y el mundo académico con la construcción de discursos y teorías que de alguna manera orientan las prácticas de intervención social.

La intervención social constituye ante todo un proceso de orden racional, pues se funda en una intención manifiesta de modificar o transformar una situación que se considera indeseable e injusta socialmente, ante todo para el grupo que la padece. La intervención, como se suele presentar, no requiere que el grupo o la totalidad del grupo intervenido identifiquen la situación indeseable, ni hace indispensable su participación para la solución de la misma. La intervención se basa en una determinada consideración prescriptiva, en una valoración de los actores intervinientes y a su vez, en una categorización de los intervenidos, bien sea como vagabundos, miserables, pobres, minusválidos sociales, desplazados o, jóvenes delincuentes, en alto riesgo, etc. Así, hay una suerte de construcción previa del “intervenido”, que pasa por formas de representación social y jurídica que la oficializa como realidad social, y que a su vez define los medios y la situación del proceso de intervención específicos. Es preciso señalar que la noción “intervención social” es un término en disputa como forma de clasificación y categorización de

las realidades sociales, pues el misterio de nombrar, denominar y designar realidades, se constituye en una forma de imposición simbólica capaz de configurar circunstancias, papel clave del Estado en la sociedad moderna. El acto de nombrar crea e implica relaciones de poder y autoridad. Las dinámicas de intervención social pueden considerar diferentes tipos y niveles de acción pública, desde la asesoría, investigación, capacitación, gestión, planificación y dinamización comunitaria hasta procesos productivos. A su vez, los ámbitos societales en que se desarrolla se distinguen en términos de sectores, grupos o categorías en las que se puede incidir: la comunidad en general, los jóvenes, la tercera edad, los discapacitados, el grupo familiar, infancia, mujer, minorías étnicas, ambiental, ecológica y ecoturística, desarrollo social, educación, entre otros. Si bien la protección de los individuos y la integración social es una problemática constitutiva de todas las sociedades, los procesos de intervención que tratan de conjurarlos han surgido de condiciones históricas específicas. Como veremos, las formas, los actores, los métodos y contextos varían en el tiempo, así como de una cultura a otra.

## 6. Marco Legal

El proceso de participación con la comunidad de Puente Canoas y autoridades se llevó a cabo teniendo en cuenta los términos de referencia para la elaboración de estudios de Impactos Ambiental (EIA) en proyectos de construcción y operación de Minería Subterránea, atendiendo la orientación de generar espacios con las autoridades regionales, municipales y comunales en el área de influencia que fomenten el derecho de participación y a recibir información veraz acerca de los proyectos y actividades que de manera incluyente permitan el desarrollo de la población y el territorio. Estos lineamientos se encuentran establecidos desde la Constitución Política de Colombia, partiendo de los Artículos 1 y 2 que atienden a la importancia de la democracia, la participación, la integridad territorial, la convivencia pacífica y el orden justo, así del artículo 20 que relaciona la garantía para todas las personas de difundir su pensamiento y opiniones, y la de informar y recibir información veraz. Por su parte, los Artículos 40 y 103 legitiman los derechos de la población en torno a la participación organizada mediante mecanismos democráticos de representación e instancias de participación.

Para el desarrollo de las mesas de trabajo y de socialización con la comunidad de Puente Canoas como área de influencia, se partió de un marco de actuación que incluye los aspectos legales relacionados con la ley 134 de 1994 (por la cual se dictan las normas sobre mecanismos de participación ciudadana) y, con la Ley 99 de 1993 (por la cual se crea el Ministerio del Medio Ambiente, se reordena el Sector Público encargado de la gestión y conservación del medio ambiente y los recursos naturales renovables, se organiza el Sistema Nacional Ambiental, SINA

y se dictan otras disposiciones), que en su título X relaciona los modos y procedimientos de participación ciudadana.

En concordancia con lo anterior y con las políticas empresariales de Sloane Energy S.A.S, los mecanismos de participación e información fueron direccionados con el objetivo de propiciar un espacio de comunicación en doble vía entre el proyecto minero-energético La Luna, la comunidad de Puente Canoas, la administración municipal de El Paso y las autoridades regionales, velando por la participación, socialización y retroalimentación permanente en relación con las características del proyecto, las condiciones actuales del área sin proyecto, los impactos sociales y ambientales, la gestión social y ambiental a realizar y las medidas de manejo para controlarlos, prevenirlos, corregirlos y compensarlos.

Por lo anterior, se hace relevante que la responsabilidad social empresarial (RSE), como principio de acción empresarial, busca el fruto de iniciativas voluntarias por parte de las empresas, conteniendo elementos que resultan definitorios en el comportamiento que deben tener los actores en el Estado Social de Derecho.

La responsabilidad social empresarial implica prácticas que tienen íntima conexión con el principio de solidaridad –axial al Estado social- y, en esa medida, son concreción de deberes constitucionales propios de los actores con posibilidad de influir en el desarrollo en concreto de derechos fundamentales.

El hecho de que una actividad sea fruto de la ejecución de un programa de responsabilidad social empresarial no obsta para que la misma involucre la concreción de derechos fundamentales y, en esa medida, deban respetar los límites de índole constitucional existentes respecto de estos aspectos en un Estado social de derecho. Sentencia T247(2010).

## 7. Metodología

La propuesta es una exploración de tipo Investigación-acción participativa (IAP) Método de investigación y aprendizaje colectivo de la realidad, basado en un análisis crítico con la participación de los grupos implicados, que se orienta a estimular la práctica transformadora y el cambio social, como una metodología de intervención social, en la que se espera que la población participe activamente en el análisis de la realidad y en las acciones concretas para modificarla.

Para poder llevar a cabo este proceso de intervención social se realizaron mesas de trabajo, las cuales permitieron recolectar la información necesaria para lograr estructurar todo un plan de acción que lograra arrojar resultados, generando impacto positivo en los miembros de la comunidad de Puente Canoas.

Con esta iniciativa, se busca aclarar los caminos oscuros de la población que en este momento no tienen ninguna luz de esperanza sobre lo laboral y además satisfacer las demandas de talento humano competente del sector empresarial colombiano con altos niveles de pertinencia, calidad, flexibilidad, generación de valor económico y social en el contexto de la globalización, la productividad, la competitividad y la innovación.

El proceso de intervención se realizó en tres fases:

- **Fase 1. *Necesidades De La Población.***

Negociación de la demanda y Estudio preliminar: En esta primera fase se buscó la implicación de todos los actores y el establecimiento de los objetivos a conseguir con el proceso. A diferencia de otros enfoques de investigación, los objetivos iniciales no son fijados únicamente por los promotores o el equipo investigador, sino que es la propia comunidad la que debe

establecer cuáles son los temas o problemas que requieren mayor atención o sobre los que es necesario actuar prioritariamente para transformar las situaciones de desigualdad presentes.

El desarrollo del levantamiento de la línea base social, cultural, económica y ambiental de la unidad territorial se desarrolló por medio de la identificación de líderes comunitarios e instituciones públicas y privadas pertinentes en la vinculación al proceso.

A través de las diferentes mesas de trabajo se lograron conocer:

1. Los puntos de vista de los miembros de la comunidad
2. Se identificaron los líderes comunitarios que facilitaron la comunicación con los demás miembros de la comunidad
3. Identificación de las problemáticas sociales de la comunidad, en la que más se hizo énfasis fue la falta de oportunidad laboral por el desconocimiento y la falta de capacitación en las actividades del sector minero que predomina en el sector.
4. Expresaron posibles soluciones a los problemas planteados

Los resultados de esta primera fase orientan las acciones para la implementación de concertación con entidades que brinden capacitación a las personas que no tienen el conocimiento y formación educativa requerida para ingresar a laborar en dichas empresas.



*Fotografía 1. Taller de identificación de necesidades*

### Lista de Asistencia de Líderes y Miembros de la Comunidad

En el primer acercamiento con la comunidad se pudo identificar líderes y personas interesadas en hacer parte del programa de intervención, quienes expusieron problemáticas pero también las posibles soluciones que generarían cambio positivo en la comunidad.

Tabla 2: Listados de asistencia participantes

- **Fase 2. Fortalecimiento Social.** Con fines exclusivos de identificar por medio de un diagnóstico participativo y social, se descubren habilidades y destrezas de las personas para que se identifiquen en áreas ocupacionales que presenta la empresa de acuerdo al proceso anterior, aquí se perfilan las personas a iniciar acciones de formación que sean pertinentes a su personalidad y lógicamente a sus pretensiones laborales.

En esta etapa se le hace acompañamiento durante la formación en articulación SLOANE-SENA para robustecer al ser humano con ética y responsabilidad en el marco de las oportunidades de superación personal.





*Fotografía 2.: Taller de capacitación y formación.*

Con todo lo anterior se buscó mejorar el perfil laboral de las personas que hacen parte de la comunidad de Puente Canoa, a su vez la calidad de vida de cada una de las personas y familias de quienes recibieron las formaciones dispuestas para la comunidad.

- **Fase 3. *Articulación Interinstitucional y resultados.*** en esta fase se logró la articulación con la Agencia Pública de Empleo – SENA, quienes brindaron orientación del portafolio de servicios para la población vulnerable, donde se consolidaron procesos de orientación para su posterior vinculación laboral.



*Fotografía 3: Articulación Agencia Pública Sena – Delegados de la empresa minera y Presidente de JAC de Puente Canoa..*




## **8. Análisis de Resultados**

Si bien al hablar en términos generales sobre un proyecto, la colaboración de las entidades públicas y privadas, así como la participación de las comunidades beneficiadas, podrían tomarse como conceptos con igual peso de compromiso para la puesta en marcha de proyectos productivos viables socialmente, al analizarlos un poco más al detalle, es posible notar que lo que normalmente se busca es que ambos conceptos estén presentes en la población objetivo; aunque detrás de la idea de participación suele haber un matiz adicional, que implica un involucramiento activo y consiente de los objetivos que se esperan lograr, más allá de solo

quedarse con el aprovechamiento de recursos que disponen las empresas mediante su presencia en el territorio.

En el compendio de actividades que se generan al interior de esta propuesta de intervención hacia las comunidades, se establecen unos criterios de notable resultado con dos connotaciones importantes. La primera que consiste en la preparación del individuo para que pueda activarse en el mercado laboral, bien sea como empleado o generando su propio empleo. La empresa desde su misión, contempla la responsabilidad social apoyando a las comunidades de la zona de influencia con la formación que brinda el estado por medio del SENA pero con el apoyo rotundo de la empresa para integrar un solo equipo de trabajo que fortalezca la calidad de vida de los habitantes. Conformando la fuerza laboral que llevara a cabo las acciones de operación de un proyecto de gran envergadura donde genera opciones de empleo especialmente se adelantó un proceso de formación dual conjuntamente con el Sena y la población, para formarlos y así mismo con las áreas del proyecto en mención se identificaron intereses ocupacionales fortaleciendo sus habilidades por medio de la formación para el ingreso laboral.

Tabla 3. Resultados del taller de identificación de necesidades

Ficha 1	Ficha 2
 <p>Fotografía 2. Sugerencias y aportes por parte de la comunidad al taller de identificación de necesidades vereda Puente Canoa, municipio de El Paso. Fuente SLOANE INVESTMENT, 2018.</p>	 <p>Fotografía 3. Sugerencias y aportes por parte de la comunidad al taller de identificación de necesidades vereda Puente Canoa, municipio de El Paso. Fuente SLOANE INVESTMENT, 2018.</p>
Ficha 3	Observaciones
 <p>Fotografía 4. Sugerencias y aportes por parte de la comunidad al taller de identificación de necesidades vereda Puente Canoa, municipio de El Paso. Fuente SLOANE INVESTMENT, 2018.</p>	<p>La cartografía social permite la participación de la comunidad en el reconocimiento de su entorno, locaciones y del papel que desempeña la población en el contexto. Esta dinámica también es llamada “mapa parlante”, según la definición de Arango Calad<sup>1</sup>, y es una técnica de diagnóstico comunitario que permite acceder a información sobre problemáticas de la comunidad, recursos y la manera como esta satisface sus necesidades. Es una actividad que promueve la interacción de los participantes, a la vez que realiza un proceso de reflexión y confrontación de las diferentes formas en que la comunidad representa su realidad. Se denomina mapa porque acude a la objetivación del mapa mental que los individuos tienen de su contexto geográfico y social, y se denomina parlante porque se genera un proceso de diálogo y discusión alrededor de los problemas colectivos y sus posibles soluciones.</p>

<sup>1</sup> ARANGO CALAD, Carlos. Psicología comunitaria de la convivencia. Universidad del Valle. Cali, Colombia 2006. p. 169.

## 9. Conclusiones

Con la iniciativa de practicar la participación socialmente empresarial, en comunidades vecinas del proyecto, se manifiesta la oportuna estrategia de integrar las acciones de mejoramiento de calidad de vida con unos programas que buscan la satisfacción de las necesidades de los habitantes, es, por ende, la integración de actores que persiguen el cumplimiento de las metas desde el principio fundamental como es el componente social.

Teniendo en cuenta que los apoyos empresariales hacia los proyectos productivos nacen de la intención de fomento al desarrollo local, “la evaluación social” es parte de esta propuesta de mejora viéndola como variable necesaria a ser incluirla desde un enfoque de análisis de eficiencia, que se describiría por medio de los impactos que tendría y los efectos generados sobre los beneficiarios, así como el fortalecimiento de sus habilidades interpersonales.

En este contexto, se concentraron los esfuerzos para definir modelos de trabajo que resultaron muy apetecidos por la comunidad ya que brinda todos los eslabones de los factores socioeconómicos mirando siempre hacia la superación y aumento de escenarios importantes con los factores de cambio a que se debe una localidad.

La “capacidad de gestión de las entidades públicas y privadas”, quienes además de los recursos iniciales deben orientarse a una programación de seguimiento en conjunto, como una estrategia de articulación interinstitucional, con la intención de reducir tiempos, costos y hacerse más productivos y eficaces en el desarrollo proyectos sociales de intervención.

Con lo anterior, se define la articulación tripartita empresa, SENA, comunidad, para lograr juntos una sinergia que comunique el presente hacia un futuro organizado previamente de acuerdo las necesidades actuales con soluciones que perduren durante el largo plazo. Se dirimen los problemas de empleabilidad que está coartando toda posibilidad de superación dado a las oportunidades presentadas en la empresa y el apoyo indispensable de un modelo de intervención encaminado a la participación activa de la población inmersa en proceso de superación.

Así mismo, se concluye la integralidad de procesos como un componente que registra el factor social en el marco de la responsabilidad empresarial, se definen criterios óptimos constituyentes en una serie de acciones identificadas directamente en el diagnóstico participativo y comunitario.

## 10. Cronograma

CRONOGRAMA DEL PROYECTO DE GRADO							
	MESES	M1	M2	M3	M4	M5	M6
Actividad a desarrollar durante el Proyecto*	Descripción por actividades a desarrollar	JUNIO	JULIO	AGOSTO	SEPTIEMBRE	OCTUBRE	NOVIEMBRE
Organizar procesos de participación con las comunidades del AID	Misión y Gestión del proyecto	X					
Encuentros de evaluación sobre su capacidad de autogestión.	Desarrollo de cada encuentro	X	X				
Identificación de fortalezas y debilidades	Actividad de aprendizaje			X	X		
Argumentos y criterios sobre el proceso de la estrategia investigativa	Producto intelectual					X	
Informe final	Producto intelectual					X	X

## 11. Bibliografía

Colombia tiene nuevas empresas con el Pacto Global (2002) Portafolio. Recuperado de:

<https://www.portafolio.co/negocios/empresas/colombia-nuevas-empresas-pacto-global-101780#>

Oficina Internacional de Trabajo. (2014) Hacia el derecho al trabajo. Una Guía Para la Elaboración de Programas Públicos de Empleo Innovadores. Recuperado de:

[https://www.ilo.org/wcmsp5/groups/public/---ed\\_emp/documents/publication/wcms\\_563303.pdf](https://www.ilo.org/wcmsp5/groups/public/---ed_emp/documents/publication/wcms_563303.pdf)

Parra C., Ramírez. J., Pulido.S., Amaya. S., y Velásquez S. (2014). Programa de Asistencia Técnica para el fortalecimiento de las políticas de empleo, emprendimiento y generación de ingresos. Plan Departamental de Empleo del Cesar. Recuperado de:

<http://www.mintrabajo.gov.co/documents/20147/18989457/Plan+de+Empleo+de+Cesar.pdf/5e3660cb-96ae-cc8c-03d4-6f23bffa84f2?version=1.0>

Saenz J, (s.f) Temas de reflexión en la intervención social. Recuperado de:

<http://www.scielo.org.co/pdf/recs/n1/n1a08.pdf>

Recio I, (2014) Programa de Asistencia Técnica para el fortalecimiento de las políticas de empleo, emprendimiento y generación de ingresos. Recuperado de:

<http://www.mintrabajo.gov.co/documents/20147/18989457/Plan+de+Empleo+de+Cesar.pdf/5e3660cb-96ae-cc8c-03d4-6f23bffa84f2?version=1.0>



La RSE en la jurisprudencia de la Corte Constitucional Colombiana - Overview a la sentencia T 247 de 2010, Recuperado de: <http://responsabilidadyderecho.blogspot.com/2011/11/la-rse-en-la-jurisprudencia-de-la-corte.html>