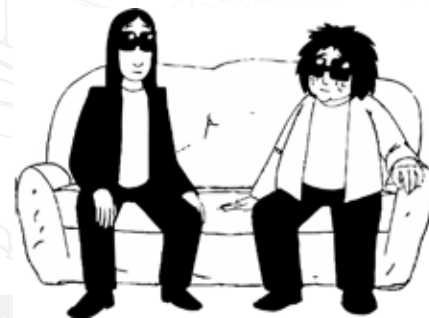




**Diseño en Movimiento: 'El Siguiete Programa'
en la Exploración de la Identidad Gráfica y
La Narrativa Satírica**

Juan Esteban Suárez Cataño

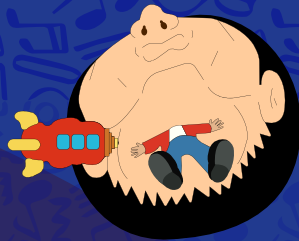
Leidy Lizeth Arteaga Bedoya



“Las situaciones, nombres y lugares descritos en este programa son producto de la ficción. Cualquier parecido con la realidad es pura coincidencia.”

*"Buenos días, país mal hecho. Cuya única tradición son los errores...
Bienvenidos a esta porquería de programa."*

Desde pequeños hemos sido perezosos (Mirando la tele)
Mirando la tele, paraíso del ocioso (Delicioso)
Y hablar de la gente que no tiene la menor importancia, no, no
Siempre mediocre desde la misma lactancia, yeh, yeh
Perdiendo el tiempo, pensando siempre lo mismo
Ya son 30 años ¡perdidos!



Alimentaba con esas palabras la rebeldía de su joven audiencia la figura de un 'mechudo' de anteojos oscuros y aura intrigante, acompañado de su dúo infalible, de similares características, tan solo un poco más corto de estatura. Martín y Santiago. De Francisco y Moure.

En pantalla: un fotograma tosco, desprolijo, carente de esa estética "tierna" que comúnmente caracterizaba los dibujos animados. Burdo. Acababa de comenzar un episodio de **'El Siguiete Programa'**.



PROGRAMACIÓN

1. contexto televisivo

2. repasito

3. iguazos

Señores televidentes (¿o videntes?), esta no es una guía de programación, menos un índice. En realidad, aconsejamos dejar la perezosa y leer (ojear, pues) todo el material que aquí se presenta. Ya sabemos que en Chibchombia eso de leer se quiere poco. Pero, hagamos el esfuercecito, **iguazos (dícese de las personas más corrientes, vulgares)**.

5. Martín



ago M.



11. elementos

12. conceptuales

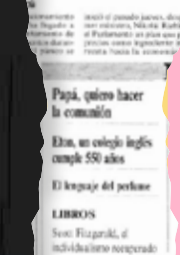
13. visuales

14. paleta (?)

Se le puso todo el amor, pero no lo vas a encontrar en el índice. Adelante, hijuepuercas hombre.



16. nostálgicos



“Esperpénticos ciudadanos de este horrible país.” (Martín, 1998)

Para hablar de una serie de tanto peso en la cultura pop de Colombia, primero hay que repasar un poco de el escabroso terreno que tuvo que sortear en su día. Y es que aún, en pleno siglo XXI es bastante complicado que una producción colombiana, que no sea una telenovela o un programa de concursos, logre ser exitosa. Con dicho panorama en mente, es casi imposible imaginar que una serie animada, de bajo presupuesto y con un público reducido debido a su ácido humor, sátira y contenido que podía rozar lo explícito, tuviera algún tipo de éxito dentro de la televisión colombiana de finales de la década de los 90’.

En 1995, Carlos Vives, una estrella nacional en ese entonces, concibió la idea de crear una versión colombiana del programa de crítica televisiva alemán llamado Telematch, utilizando dos pelilargos que eran amigos de infancia. Nacería así: La Tele. Esta iniciativa surgió de la colaboración de estas tres mentes creativas y, un par de años más tarde, después de un exitoso curso con sus intérpretes en

carne y hueso, pasó a ser lo que hoy conocemos como El Siguinte Programa.

Rompiendo esquemas, con una marcada influencia del estilo de animación de series internacionales como “Beavis and Butt-Head”, “El siguiente programa” parodiaba la realidad nacional empleando un humor crudo y audaz que capturaba la esencia misma de su odiada ‘Chibchombia’.



Párele bolas al

RE PA SI TO,

pa' que aprenda pues.



Era el año 1997, y se avecinaba el cierre de una década televisiva en Colombia marcada por éxitos televisivos, farándula, corrupción y controversias. En este contexto, surgió “El siguiente programa”, la primera serie de televisión colombiana de dibujos animados. Producida por Cenpro TV, emergió como la continuación (y versión animada) del programa “La Tele”.

El nombre fue adoptado del programa radial del mismo nombre, emitido por la cadena de radio Radioactiva en 1997, donde Martín de Francisco y Santiago Moure continuaron con sus reportajes y críticas que los hicieron famosos en “La Tele”. Esta transición radio-televisiva dio origen a la idea de un programa que mostrara a los locutores de radio en acción.

Retratando diferentes aspectos de las costumbres, la política, la farándula, la radio, la televisión y la idiosincrasia criolla en general, la serie se convirtió en un espejo distorsionado pero revelador de la sociedad colombiana de la época.

‘El Siguinte Programa’, aquel que pasaría a la historia de la televisión colombiana, quizá sin penas ni glorias, pero sí con mucha sinvergüenzada.





De la "retorcida" mente de los mencionados Martín de Francisco y Santiago Moure, la década de los 90' (ya recargada de inconformidad social, represión y rebeldía) dio a luz, o más bien, dio imagen a la voz popular de los adolescentes inconformes de un país tan inconsistente, que no parecía deparar un panorama distinto (y no lo hizo) al que ya se vivía en aquellos años. Hablar de 'El Siguiente Programa' es hablar no solo de un elemento visual, sino también narrativo. Cargado de mofas, sátira, humor y sobre todo, cruda realidad nacional.

Adentrémonos en el universo gráfico del que se preserva hasta día de hoy como el mejor programa animado a nivel nacional.



RADIO PQ EK activa

De estilo crudo, irreverente y a menudo escatológico, esta serie se convirtió en un fenómeno cultural, no solo en Colombia, sino también en otros países de habla hispana. nacional.

4



martín

De Francisco

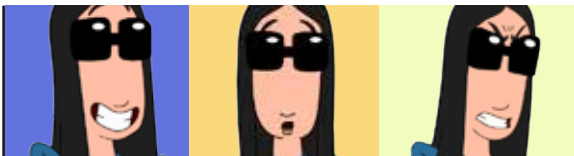
Es quizás, en sus haberes uno de los nombres más importantes dentro de la televisión y radio colombiana que, paradójicamente, muchos no conocen. Presentador, locutor, humorista, actor y periodista deportivo. Así como él mismo se ha descrito: "Un bueno para nada que trata de hacer de todo".



"CARACHAS, LO ÚNICO ORGANIZADO EN ESTE PAÍS ES EL CRIMEN Y EL GREMIO DE TAXISTAS."

No conforme con robarse las noches de miles de adolescentes tras las pantallas con el programa 'La Tele', Martín, cerraría la década de los 90's siendo uno de los artífices de la primera serie animada del país: 'El Siguiente Programa'. Siempre en compañía de Moure.

5



Disruptivo, irreverente y burlesco, Martín cumple el arquetipo de “El rebelde”. Un símbolo de oposición, antipatriotismo y extremo progresismo. Personifica los principales antivaleores de la cultura colombiana y una carencia moral que no teme desafiar cualquier autoridad o recurrir a las burlas. Emplea constantemente un lenguaje coloquial. Su conexión con el público está ligada desde el humor.



Combinaciones Cromáticas

Monocromáticos.

Destaca la particularidad de llevar siempre lentes oscuros, promoviendo una sensación distante al no profundizar en sus expresiones.



ARMONÍA

La paleta de colores fríos refuerza su estética sobria, desinteresada por la opinión ajena y por su propia apariencia.

santiago



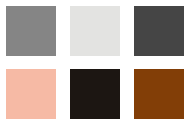
Moure

Reconocido actor, humorista, locutor y presentador colombiano, conocido por su colaboración con Martín de Francisco en programas como “La Tele” y “El Siguiendo Programa”. Su participación en estas producciones televisivas, que combinaban humor crudo e irreverente, lo llevó a ganar popularidad entre el público joven colombiano.



“ESO FUE TODO, MEJOR DICHO NADA... QUE LOS MUERDA UN PERRO.”

A lo largo de su carrera, Moure ha demostrado versatilidad como actor, participando también en proyectos animados como “El Profesor Super O”. Su influencia en la televisión colombiana continúa hasta la actualidad, con su participación en proyectos como “La Tele Letal”, donde retoma el estilo irreverente que lo caracteriza.



ARMONÍA



Se destaca por su habilidad para abordar temas políticos con una mezcla única de sátira y humor. Santiago toma el arquetipo de "sabio". Observador astuto y mordaz de la política, capaz de encontrar el lado humorístico incluso en las situaciones más serias. Sus comentarios satíricos y sus mofas hacia los políticos y las instituciones son una parte integral del programa.



Combinaciones Cromáticas

Monocromáticos.

Siguiendo el mismo patrón de diseño que Martín, Santiago rige su estética por el uso de una gama de tonos neutrales de forma monocromática. Conser-

va mucha armonía visual con los tonos fríos que emplea el personaje de Martín. Además de llevar al igual que este siempre lentes oscuros, para atenuar las similitudes.



8

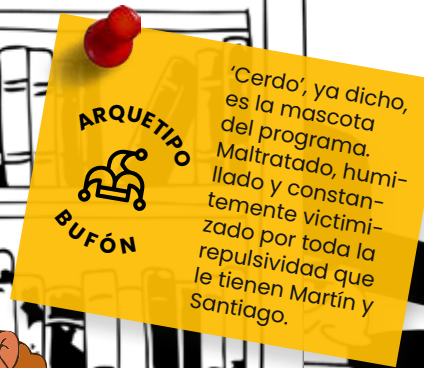


MENCIÓN HONORÍFICA

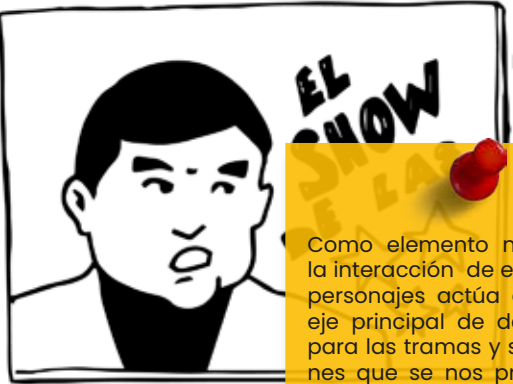
'Cerdo' El iguazo mayor. Lo más corriente, burdo, poca cosa, vulgar y pecueco que pudo nacer en esta mata de horrores que es Chibchombia. Y aún, con todos esos adjetivos se nos queda corto explicar el trato que recibe 'Cerdo' en el programa. "La mascota" de Martín y Santiago, con tendencia a la idiotez severa.



MOLINA (CERDO)



9



Como elemento narrativo, la interacción de estos tres personajes actúa como el eje principal de desarrollo para las tramas y situaciones que se nos presentan en el programa. El contraste entre cada arquetipo permite imaginar múltiples escenarios y situaciones.



10

Hijuepuerca,

PERO ¿QUE

tiene pues esta

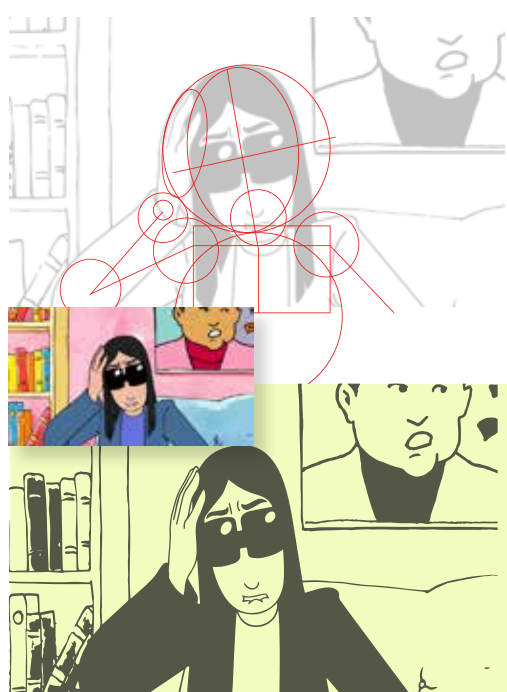
VAINA?

exploremos los elementos



Elementos Conceptuales

Los elementos conceptuales se presentan en un nivel simbólico, utilizando indicadores de composición corporal y estructural como las líneas irregulares presentes en cada elemento del escenario y los personajes, el contorno, así como formas circulares y rectangulares. Los trazos caóticos y desordenados reflejan el estilo de vida despreocupado y rebelde de los personajes. Se emplean continuamente planos americanos y encuadres fijos para resaltar las expresiones y los personajes por encima del fondo.



La distorsión y la exageración aporta mucho a la estética para lograr transmitir o atenuar un mensaje. Componentes básicos que dan forma, significado y contexto a la narrativa visual del programa.



12



Elementos Visuales

Los elementos visuales hacen especial énfasis en el uso del color, con combinaciones analógicas, monocromáticas y complementarias, divide contrastes por colores cálidos, fríos y neutros, detallando cualidades físicas, manteniendo un equilibrio asimétrico y complejo en la composición. Esto genera una pregnancia visual y narrativa.

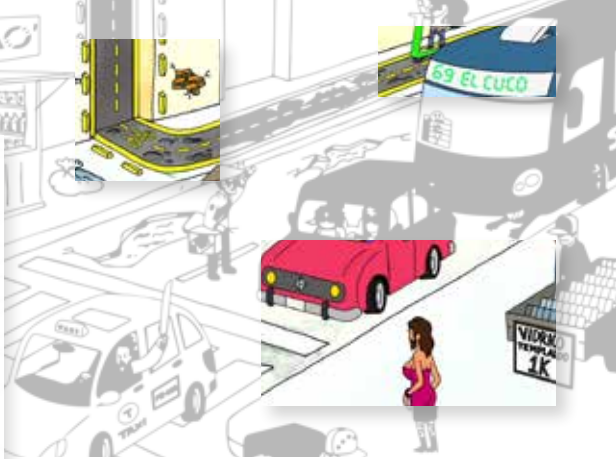


La cromática de los escenarios es contrastante con las paletas monocromáticas de los personajes, que los resalta de los fondos y nos lleva a estar constantemente focalizados en los elementos protagónicos y especialmente en la interacción de los personajes, a la que se suele dar más detalle que a los escenarios y a su interacción con el entorno.

Las líneas juegan un papel determinante en la creación de las formas y composiciones, cuya pregnancia radica en la representación de elementos reales de manera distorsionada o valiéndose de la exageración para atenuar momentos importantes en la narrativa.

13

PALETA DE COLORES



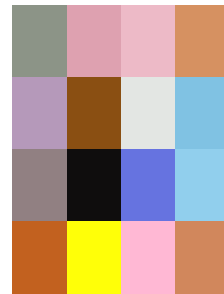
Uno de los aspectos más destacados de la serie es su paleta de colores, saturados y vibrantes. Pero no fue así desde su lanzamiento. Debido al bajo presupuesto con el que contó inicialmente el programa y los escasos recursos para su realización, se emplearon técnicas muy caseras para la ilustración y el coloreado, dando inicialmente al programa un aspecto opaco y desabrido. Con el pasar de las temporadas fue notoria la mejoría, especialmente en la combinación audaz de colores primarios, como el rojo, el azul y el amarillo, que se utilizan para resaltar elementos importantes



14

en cada escena. Este uso de colores vivos y tonos contrastantes contribuye en gran medida a la estética distintiva de la serie y ayuda a establecer su identidad visual única.

Además del uso de colores primarios, “El Siguiente Programa” hace un uso efectivo del contraste entre colores cálidos y fríos para crear impacto visual y enfatizar la acción en pantalla. Los colores cálidos, como el rojo y el naranja, se utilizan para resaltar personajes o elementos importantes, mientras que los colores fríos, como el azul y el verde, se utilizan para crear profundidad y contraste en el fondo. Esta combinación de colores cálidos y fríos agrega dinamismo y vitalidad a la composición visual de la serie, ayudando a mantener el interés del espectador y a resaltar el humor y la personalidad de los personajes.



15

CO
LOR

Desde el primer episodio hasta el último, se mantiene una coherencia en el uso de colores y tonos, lo que ayuda a establecer la identidad visual de la serie y a crear una experiencia visualmente cohesiva para el espectador. En resumen, la paleta de colores fue un elemento esencial de su diseño, que contribuye en gran medida a su estética visual distintiva y a su capacidad para transmitir humor, personalidad y estilo a través de la animación.

¡Ah, qué tiempos aquellos!

Cuando la televisión era más que una caja tonta y los programas nos hacían pensar, sentir y reír a la vez. "El Siguiente Programa" fue un ejemplo de eso, una muestra de que el humor inteligente y la crítica social pueden ir de la mano.

¡Que la memoria de este programazo no se pierda!



Chao, chao, iguazos hijuepuerca

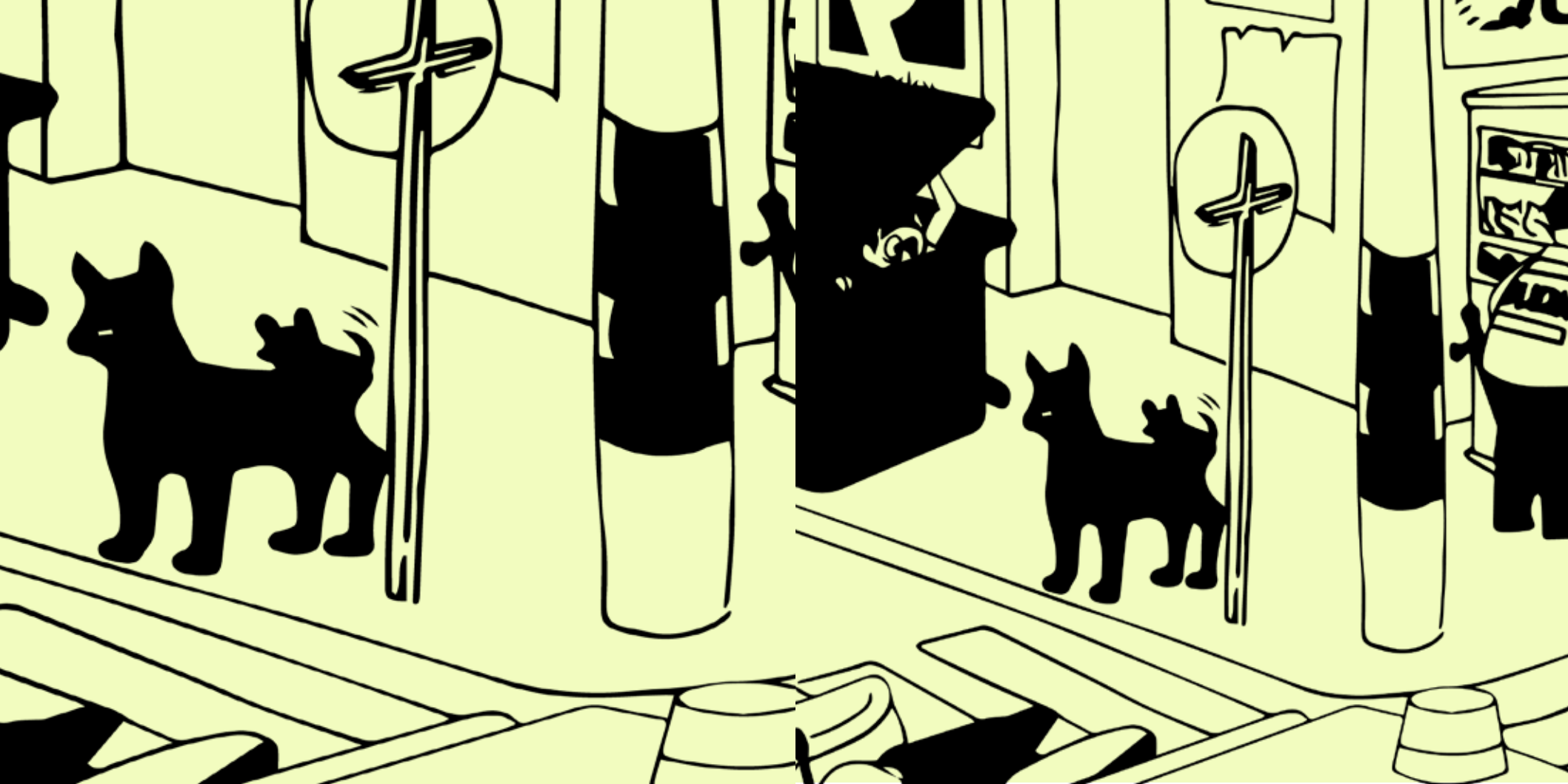


**Diseño en Movimiento:
'El Siguiente Programa' en la
Exploración de la Identidad
Gráfica y la narrativa satírica**

**Nuestro más sincero
agradecimiento:**

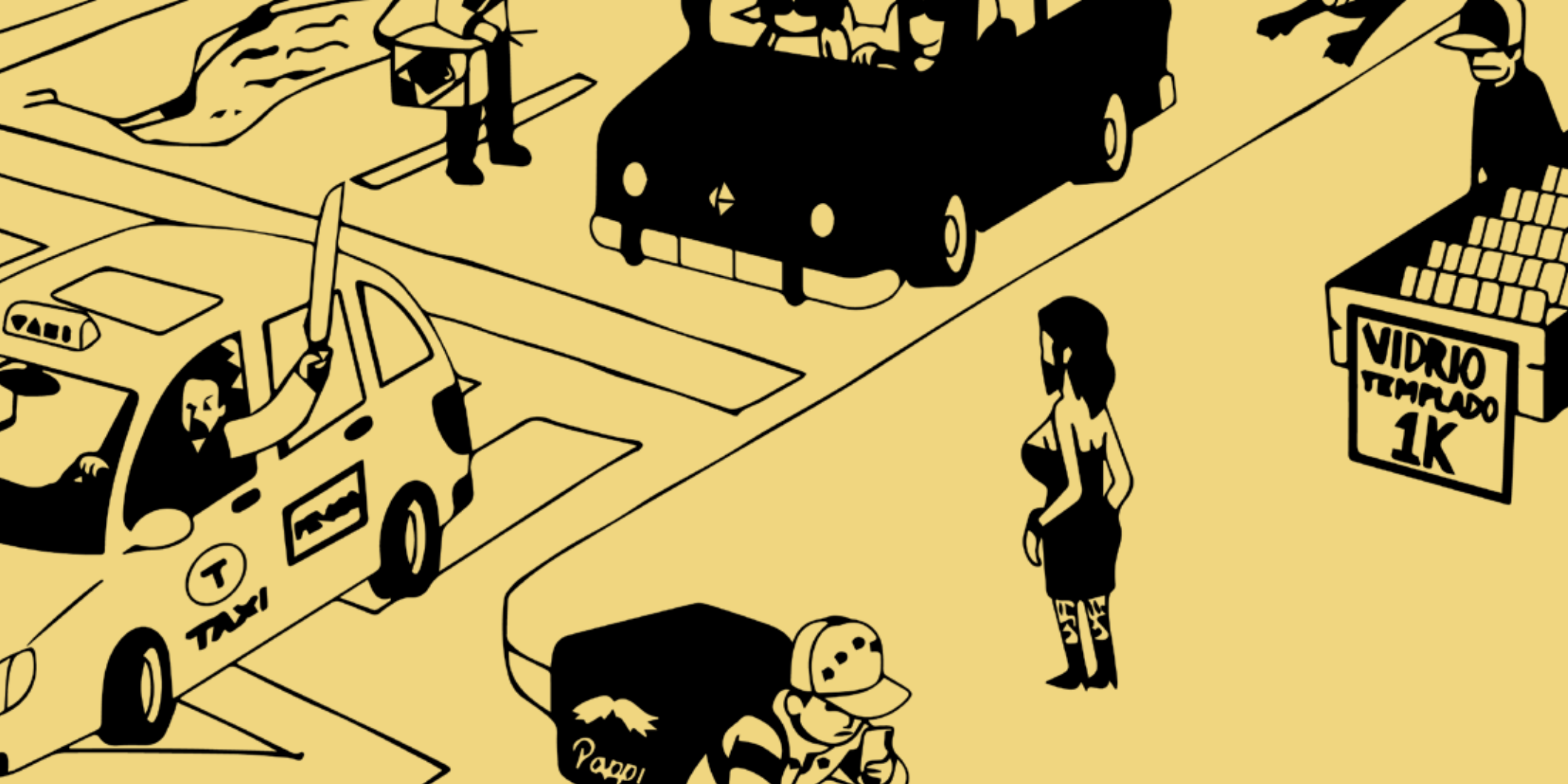
A cada persona que de alguna manera contribuyó a que este programa animado llegara a nuestras pantallas. Gracias por hacer de este mundo un lugar más creativo e inspirador.

Diseño Gráfico
Universidad Católica
Luis Amigó
Medellín - 2024









VIDRIO
TEMPLADO
1K

Pappa

T
TAXI

TAXI







